

Nový kostel pro Královské Vinohrady

Roku 1879 se z obce v sousedství tehdejší Prahy stává město Královské Vinohrady. Toto území za hradbami bylo do poloviny 19. století převážně zemědělskou oblastí. Jak název napovídá, od středověku tu bývaly vinice. Bourání pražských hradeb v 70. letech 19. století otevřelo prostor pro budování nových předměstí a obec Královské Vinohrady tak zaznamenala bouřlivý rozvoj, který vedl k jejímu povýšení na samostatné město.

Rychle rostoucí počet obyvatel vyvolal také potřebu vlastního duchovního centra. Město dosud nemělo na svém území žádný kostel a spadalo pod farnosti u kostelů sv. Mikuláše ve Vršovicích a sv. Rocha na Žižkově.

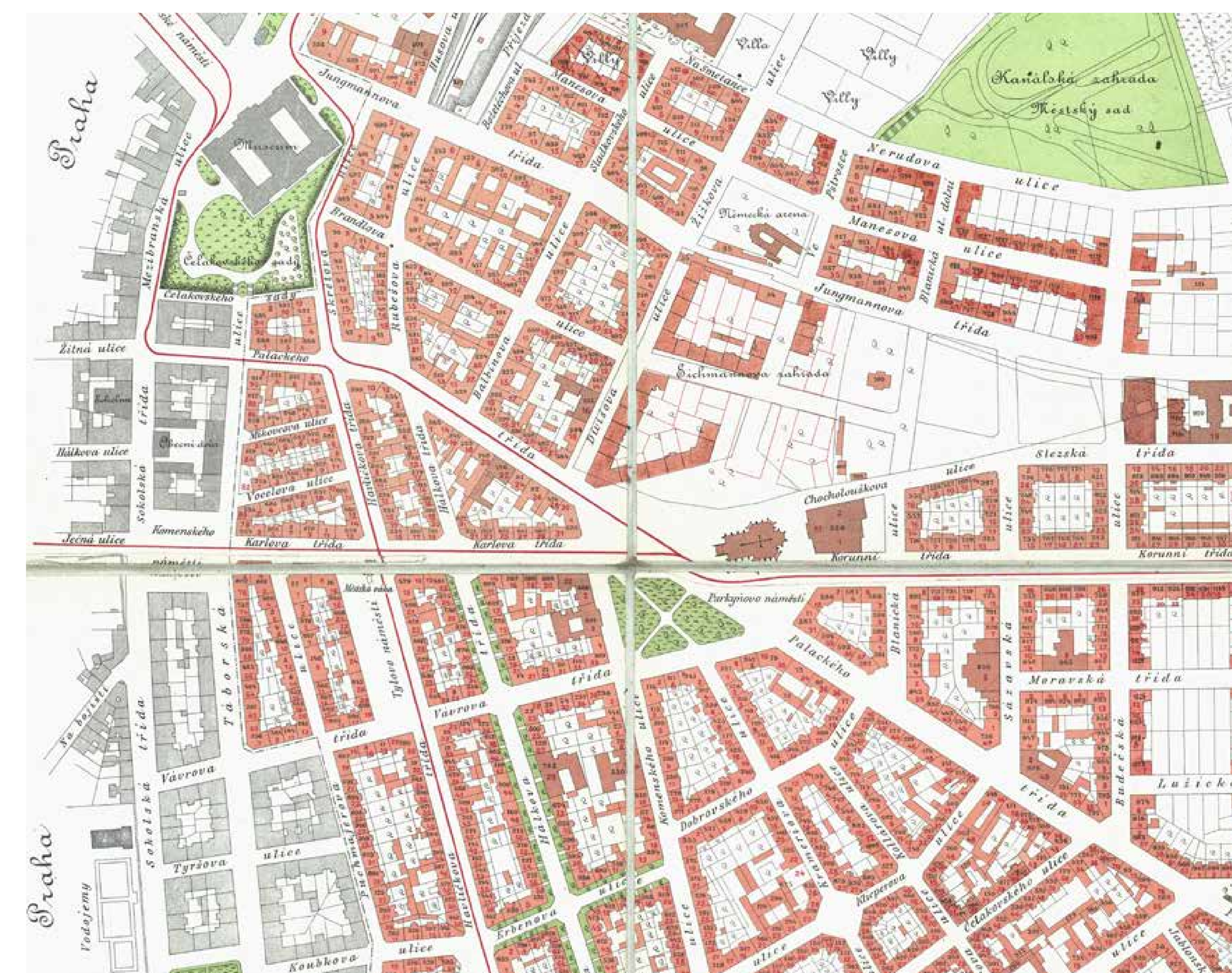
Dne 1. listopadu 1884 byla zřízena samostatná duchovní správa, farnost sv. Ludmily na Královských Vinohradech. Bohoslužby se prozatím konaly ve školní kapli v dnešní Belgické ulici.

Následně se mohly naplno rozběhnout úvahy o zbudování nového kostela, který by vyhověl duchovním potřebám obyvatel a zároveň důstojně reprezentoval zámožnou a sebevědomou vinohradskou obec. Regulační plán zástavby pro něj určil místo na tehdejší Purkyňově náměstí (dnešním náměstí Míru), které se mělo stát hlavním centrem města, byť se jen o několik let dříve se v těchto místech prostíraly lány žita.

Vinohradská obec zamýšlela založit nový kostel roku 1888 k oslavě jubilea čtyřiceti let vlády císaře Františka Josefa I. a používala pro něj proto označení „votivní chrám“, inspirovaný vídeňským Votivním chrámem, zbudovaným v letech 1856–79 jako poděkování za záchranu císařova života při neúspěšném atentátu. Vinohradský kostel byl jako votivní označován na pohlednicích, v časopisech i knihách vydávaných až do roku 1918.



Mapa oblasti východně od pražských hradeb v roce 1846. Dnešní Vinohrady se nacházejí ve střední části mapy, na jihu ležely staré vesnice Vršovice a Nusle, na severu Karlín a dolní část Žižkova. Náměstí Míru bylo založeno na trase Vršovické silnice, jejíž průběh je dodnes patrný v trase ulic Anglická a Francouzská. Zdroj: Muzeum hl. m. Prahy (MMP)



Mapa Vinohrad z roku 1905. Několik desetiletí po založení Královských Vinohrad se území výrazně proměnilo a bylo už pokryto téměř souvislou blokovou zástavbou. Pouze severovýchodní strana náměstí Míru a přilehlé bloky ještě čekaly na dostavbu (například Divadlo na Vinohradech, postavené v letech 1905–07). Zdroj: Muzeum hl. m. Prahy (MMP)



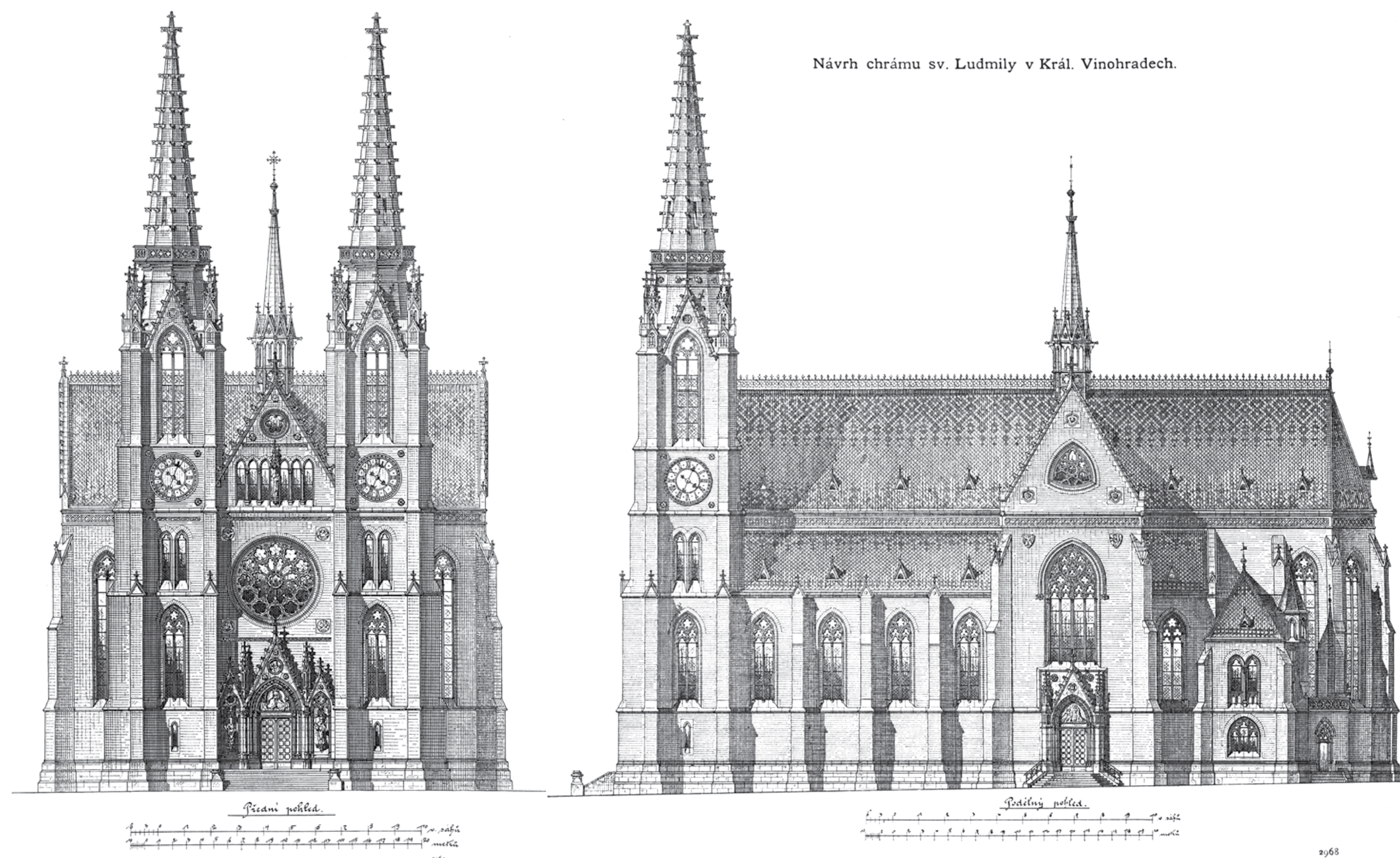
Letecký snímek Náměstí míru z roku 1933 ukazuje začlenění kostela do urbanistické koncepce Vinohrad. Zdroj: časopis Světozor, 23. 2. 1933

Architektura kostela

Projekt významného kostela sv. Ludmily na Vinohradech se zprvu pokoušel získat český architekt Antonín Barvitius. V roce 1887 nabídl dva návrhy ve stylu italské renesanční baziliky (podobně realizoval v letech 1881–85 novorenesanční kostel sv. Václava na Smíchově).

Komise, složená ze zástupců města, arcibiskupské konzistoře a duchovní správy, však dala přednost gotickému slohu a 29. října 1887 pověřila vypracováním projektu nejvýznamnějšího architekta české novogotiky, Josefa Mockera, který právě pracoval na dostavbě Svatovítské katedrály.

Mocker svůj návrh nového chrámu předložil 14. listopadu 1887. Pojal jej jako stavbu z režných cihel ve stylu severoněmecké gotiky, s příčnou lodí, dodávající půdorysu tvar kříže, a s dvěma šedesátimetrovými věžemi v průčelí. Svým stavebním řešením přiblížil vinohradský kostel podobě gotických katedrál.



Původní Mockerův návrh se v mnoha detailech lišil od realizované podoby kostela: boční vchody měly být původně řešeny jako bohatě zdobené portály v čelech příčné lodí, odlišnou podobu měly mít i věže a štíty kostela, sochařská výzdoba měla být chudší.
Zdroj: časopis Zlatá Praha r. 1889, č. 4



Kostel sv. Ludmily a náměstí Míru v současné podobě, 2018
Foto archiv MČ Praha 2

Josef Mocker

1835–1899

Josef Mocker byl jeden z nejvýznamnějších českých architektů druhé poloviny 19. století a přední představitel purismu v oblasti restaurování stavebních památek. V duchu tehdejších zvyklostí se snažil uvést stavby do původní podoby, přičemž odstraňoval pozdější, často však velmi cenné stylové vrstvy, především barokní. Za to byl pozdějšími badateli a architekty tvrdě kritizován. Na druhé straně díky svému úsilí zachránil mnoho chátrajících staveb a odvedl neobyčejně kvalitní práci i v oblasti dokumentace a zaměřování památek.

Narodil se v Cítolíbech u Loun roku 1835, vystudoval pražskou polytechniku a Akademii výtvarných umění ve Vídni. Spolu se svým učitelem Friedrichem Schmidtem se od roku 1863 podílel na opravě Svatotěpánského dómu ve Vídni, což u něj probudilo celoživotní obdiv ke gotické architektuře. Roku 1872 se po Josefu Krannerovi ujal práce na dostavbě Svatovítské katedrály, přičemž vtiskl chrámu podobu dle vlastních představ. Další velké puristické rekonstrukce v Praze byly: oprava Pražské brány a mosteckých věží Karlova mostu, přestavba baziliky sv. Petra a Pavla na Vyšehradě, oprava Staronové synagogy, regotizace kostelů sv. Štěpána, sv. Apolináře a sv. Jindřicha na Novém Městě pražském



a další. Mimo Prahu například: rekonstrukce kostela sv. Bartoloměje v Kolíně, rekonstrukce hradů Karlštejna a Křivokláta, přestavba zámku Konopiště, oprava a dostavba chrámu svatých Barbory v Kutné Hoře.

Teprve menší část jeho díla představují novostavby, v nichž rozvíjel tvarosloví neogotiky. Kromě kostela sv. Ludmily se jedná například o kostel sv. Prokopa na Žižkově a kostel sv. Jáchyma a sv. Anny v Jáchymově.

Výstavba kostela

Dne 30. ledna 1887 byl pod záštitou pražského arcibiskupa kardinála Schönborna založen Spolek pro postavení katolického chrámu na Královských Vinohradech. V průběhu výstavby kostela měl téměř tisíc členů, kteří nejen sami finančně přispívali, ale také horlivě shromažďovali příspěvky od mnoha institucí i jednotlivců – vše bylo pečlivě evidováno, ve výročních zprávách spolku byla uvedena takřka každá cihla.

Rozpočet na zbudování chrámu činil 369 922 zlatých (z toho 276 482 zl. stavební práce a 93 440 zl. vnitřní zařízení). Vinohradská obec prováděla stavbu vlastním nákladem, dále s podporou veřejné sbírky (vybralo se přes 110 000 zl.) a státním příspěvkem 30 000 zl. z Matice náboženské.

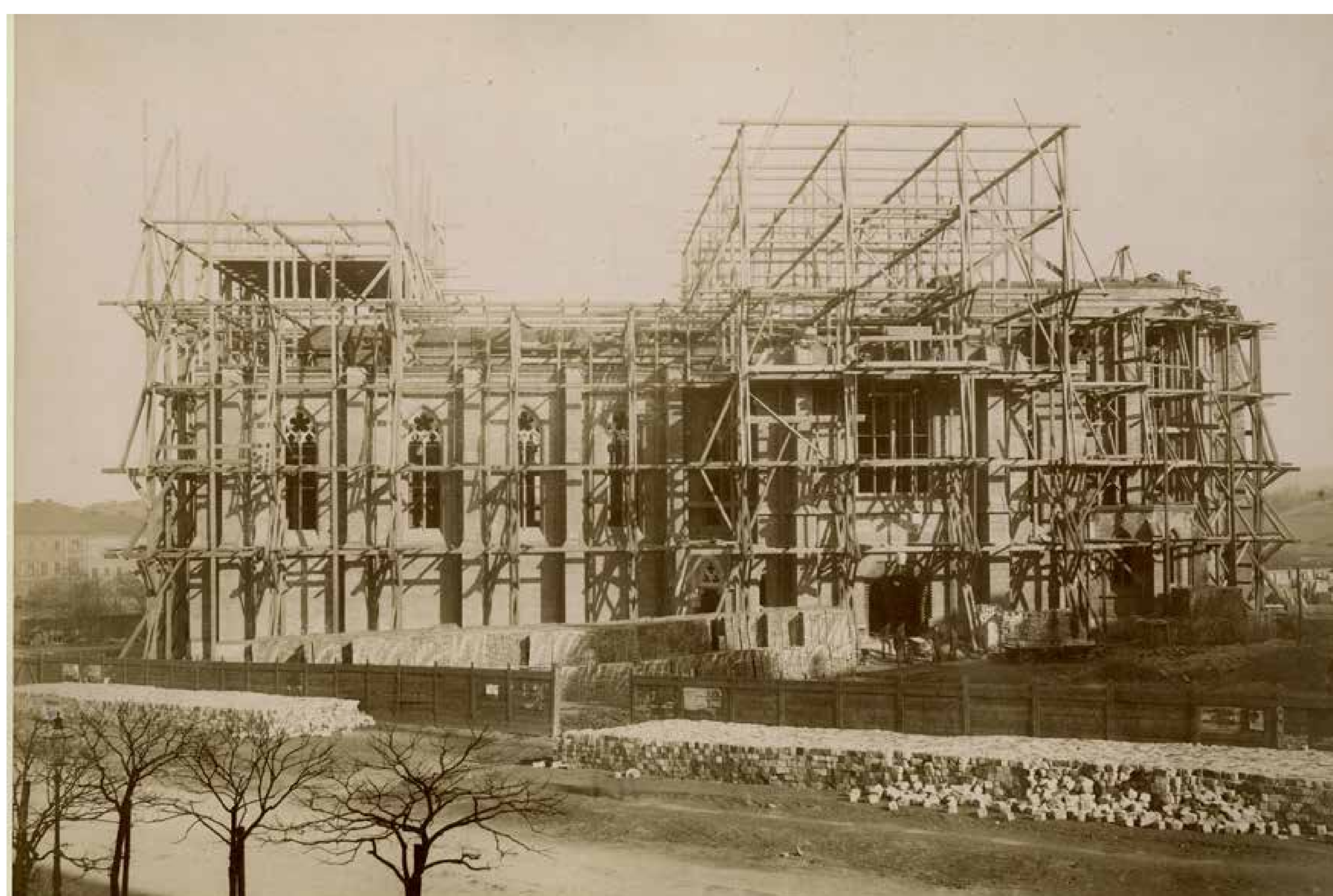
Dne 25. listopadu 1888 představitelé obce a církve za hojné účasti občanů položili základní kámen nového kostela, který byl posvěcený biskupem Karlem Schwarzem.

Josefa Mockera při samotné stavbě chrámu zastupoval jeho blízký spolupracovník, architekt František Mikš. Stavební dohled vykonávali stavitel Alois Bureš (pozdější starosta Královských Vinohrad), ing. Bohumil Staněk a Josef Víšek (také pozdější starosta). Na koncepci chrámu od počátku spolupracoval také kněz Ferdinand Lehner, který se později stal u sv. Ludmily prvním farářem. Jeho vliv se patrně uplatnil ve výběru témat pro vitráže a cykly nástěnných maleb.

Samotná stavba chrámu byla zahájena 1. dubna 1889, kdy se začaly hloubit výkopy pro základy, a postupovala velmi rychle; už 29. července 1889 byla sklenuta hlavní loď.

Dne 29. září 1891 navštívil Královské Vinohrady sám císař František Josef I., což bylo pro město velkou událostí – významnou zastávkou při jeho návštěvě byl přirozeně také rozestavěný chrám sv. Ludmily.

Vnější stavba byla zakončena v červnu 1892 osazením křížové kytky na helmici severní věže západního průčelí. Velkolepá slavnost vysvěcení kostela se konala v neděli 8. října 1893. Hlavním světitelem byl pražský arcibiskup kardinál František Schönborn. Ve slavnostním průvodu s korouhvemi byly neseny ostatky sv. Václava, sv. Ludmily a jiných světců z kaple na radnici ke kostelu, v průvodu šel český místodržitel hrabě František Thun, zemský maršálek kníže Jiří Lobkovic, starosta Královských Vinohrad Jan Prokopec, starostové Prahy, Karlína a Smíchova a mnoho dalších hodnostářů. Téhož dne byla v kostele sloužena první mše svatá, před níž vyzváněly všechny zvony nového chrámu.



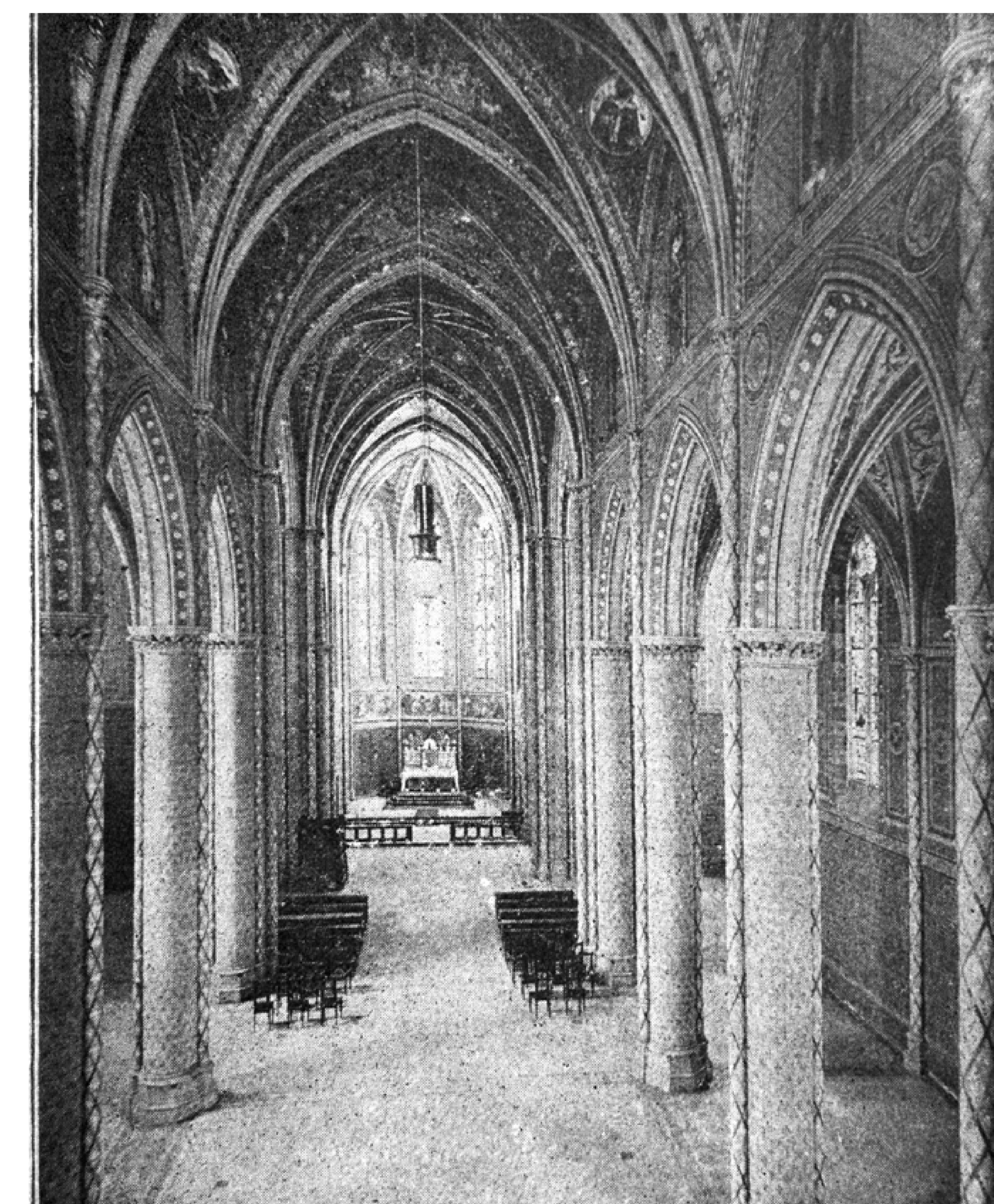
Stavba kostela sv. Ludmily, kolem roku 1890
Zdroj: Muzeum hl. m. Prahy (MMP)



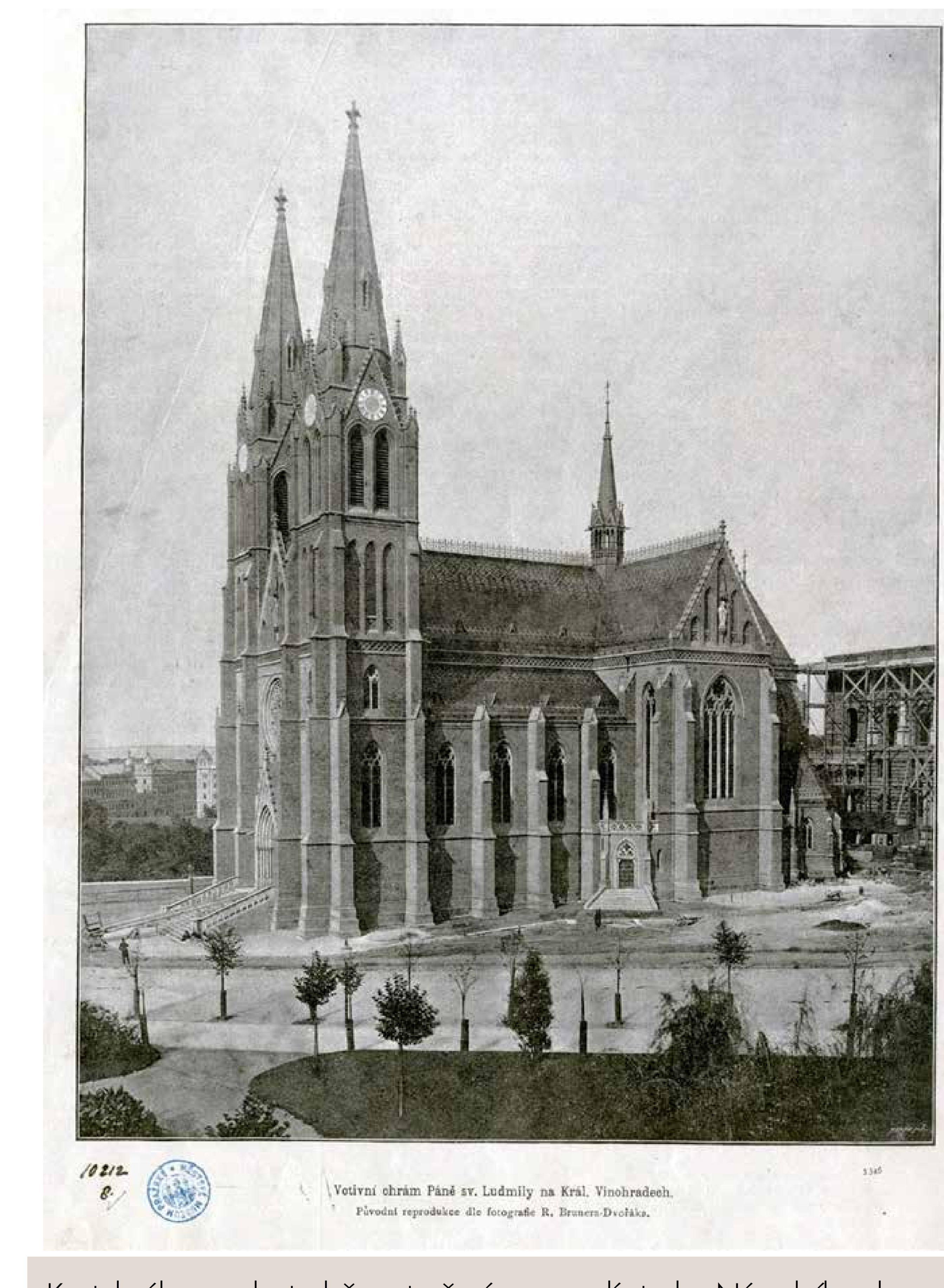
Velkolepá slavnost posvěcení kostela 8. 10. 1893.
Zdroj: Muzeum hl. m. Prahy (MMP)



Pohlednice z roku 1902



Hlavní loď kostela v roce 1895.
Převzato z publikace Město Královské Vinohrady (1895)



Kostel záhy po dostavbě a otevření, v pozadí stavba Národního domu.
Autor: J. Brunner-Dvořák, před r. 1894. Zdroj: Muzeum hl. m. Prahy (MMP)

Svatá Ludmila

Svatá Ludmila byla česká kněžna, manželka prvního historicky doloženého Přemyslovce, knížete Bořivoje I., matka knížete Vratislava I., babička sv. Václava a první česká svatá.

Narodila se kolem roku 860, pravděpodobně na hradě Pšov v místech dnešního Mělníka. Kolem roku 874 byla provdána za Bořivoje I., knížete Čechů. Když byl český kníže pokřtěn na Velehradě (r. 882, údajně věrozvěstem sv. Metodějem), přijala křest také Ludmila.

Po Bořivojově smrti postupně vládli jeho synové Spytihněv I. a Vratislav I. Když Vratislav zemřel, zemští velmožové tehdy svěřili vládu v zemi Vratislavově manželce Drahomíře, zatímco Ludmila měla dohlížet na výchovu Vratislavových synů, Václava a Boleslava. Nejen to, ale i rozdílný pohled na vývoj mezinárodní situace vneslo mezi obě ženy neshody. Ludmila se proto uchýlila na své vdovské sídlo, hradiště Tetín, kde ji v noci z 15. na 16. září 921 přepadli členové Drahomířiny družiny a zardousili ji jejím vlastním závojem. Vrahové tak dbali na to, aby nebyla prolita krev a Ludmila nemohla být prohlášena mučednicí.

Brzy po svém nástupu na knížecí trůn dal sv. Václav převést ostatky své babičky do svatojiřského chrámu na Pražském hradě. Boleslav II. zde následně založil vůbec první český klášter, kam byly uvedeny benediktinky, které pečovaly o šíření kultu první české světice. Úcta k české prvomučednici rychle rostla a její svatost byla oficiálně potvrzena v roce 1143 papežským legátem během jeho pobytu v Praze.

Veškeré dochované písemnosti popisují kněžnu Ludmilu jako laskavou, milosrdnou a zbožnou ženu. Sv. Ludmila se stala nejen patronkou babiček, matek, vinařů a křesťanských vychovatelů, ale především jednou z českých zemských patronek, často nazývanou Matka české země.

Sv. Ludmila je zobrazována v dlouhém šatu s hlavou pokrytou závojem, případně knížecí čapkou. Jejím hlavním atributem je stočený závoj nebo šál kolem krku. Ojediněle má v ruce misku s hrozny nebo staroboleslavské palladium. Často bývá zobrazována spolu s malým sv. Václavem během četby a výuky. Její památka se slaví 16. září.



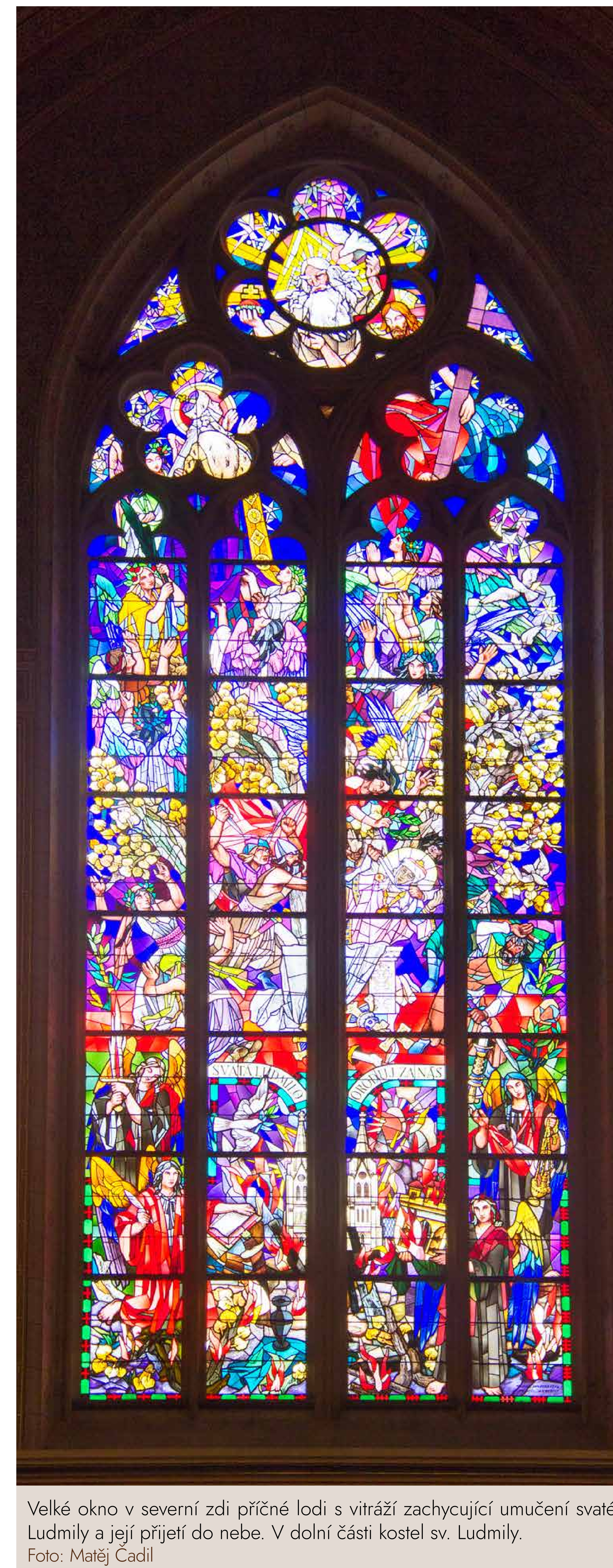
Sv. Ludmila na jednom z vitrážových oken
Foto: Robert Poborský



Socha sv. Ludmily na západním štítu kostela
Foto: Matěj Čadil



Lebka sv. Ludmily vystavená u příležitosti slavnosti povýšení kostela na baziliku minor. Foto: Robert Poborský



Velké okno v severní zdi příčné lodi s vitráží zachycující umučení svatě Ludmily a její přijetí do nebe. V dolní části kostel sv. Ludmily.
Foto: Matěj Čadil

Výzdoba kostela – exteriér

Nejvýraznějším prvkem výzdoby západního průčelí je trojdílný ústupkový portál. Stejně jako veškeré římsy a ozdobné detaily kostela je proveden ze světlého hořického pískovce, který kontrastně vystupuje na pozadí tmavšího režného zdiva. Tympanon portálu je vyplněn reliéfem trůnícího Krista, žehnajícího lidstvu, po jehož stranách jsou klečící postavy sv. Václava a sv. Ludmily. Ve vimperku (trojúhelníkovém štítě nad portálem) je pak kruhový medailon s reliéfem Boha Otce a holubicí jako symbolem Ducha svatého. Oba tyto reliéfy vznikly roku 1893 podle návrhu Josefa Václava Myslbeka, provedl je sochař Čeněk Vosmík. Sochařskou výzdobu hlavního portálu r. 1902 doplnily sochy v postranních nikách: vlevo sv. Prokop od Františka Hergesela, vpravo sv. Vojtěch od Františka Procházky.

Nad hlavním portálem se nachází bohatě členěná rozeta navržená Josefem Mockerem, zasazená ve čtvercovém rámcí, v jehož rozích jsou reliéfní medailony se symboly čtyř evangelistů, které jsou dílem sochaře Jindřicha Čapka.

Štít hlavní lodi je členěn pěti nikami, přičemž do střední je vložena socha sv. Ludmily, patronky kostela. Obdobně jsou řešeny oba štíty příčné lodi. Jižní štít je doplněn sochou sv. Metoděje, severní štít sochou sv. Cyrila. Všechny tyto sochy jsou dílem sochaře Bernarda Otty Seelinga.

Na obou stranách hlavního schodiště se nachází zdobné litinové lampy, které byly navrženy známým vynálezcem Františkem Křížkem a obnoveny z daru Městské části Praha 2 v září 2021.

Josef Václav Myslbek

1848–1922

Významný český sochař z přelomu 19. a 20. století, profesor a zakladatel novodobého sochařství u nás. Učil se v dílně sochaře Tomáše Seidana a studoval malířství na pražské Akademii výtvarných umění. Patřil ke generaci tvůrců Národního divadla a zařadil se mezi umělce monumentálního realismu. Byl velmi precizní, každému z jeho děl předcházely důkladné studie, stovky náčrtů a modelů.

Jako profesor učil na Uměleckoprůmyslové škole a později na AVU, kde založil sochařský ateliér. Mezi jeho studenty patřili později slavní sochaři a výtvarníci: Stanislav Sucharda, Josef Mařatka, Otakar Švec, Herbert Masaryk, Quido Kocian, Jan Štursa, Břetislav Benda a další.

Myslbek vytvořil desítky soch a pomníků. V Praze 2 je autorem bronzového pomníku Františka Ladislava Riegro, stojícího na jihozápadní straně Riegrových sadů, a čtyř sousoší na Vyšehradě: Lumír a Píseň, Přemysl a Libuše, Zábój a Slavoj, Ctirad a Šárka. K Myslbekovým nejznámějším dílům patří jezdecký pomník sv. Václava na Václavském náměstí.



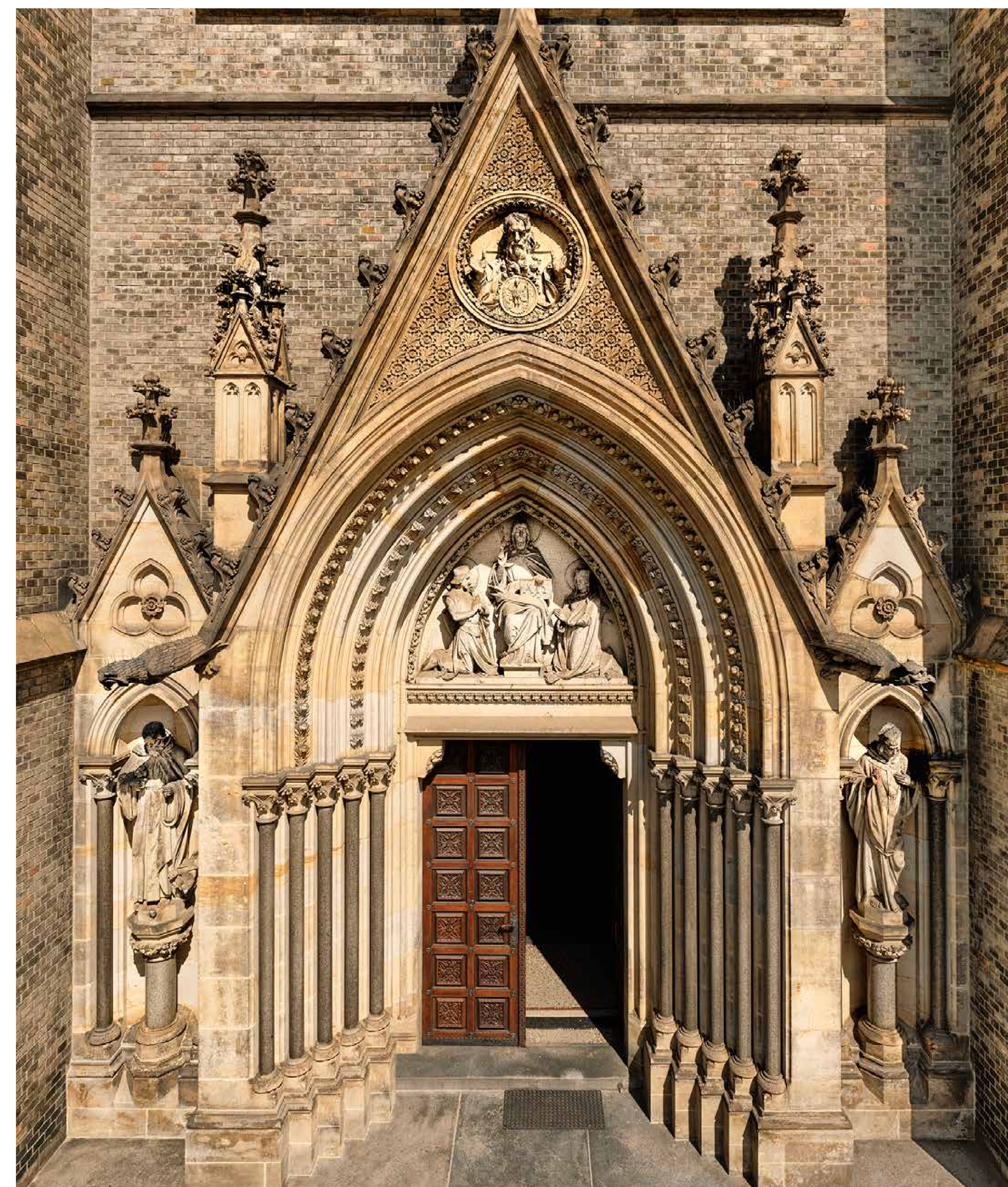
Socha sv. Metoděje na jižním štítu kostela.
Foto: Matěj Čadil

Bernard Otto Seeling

1850–1895

Bernard Otto Seeling byl český sochař a restaurátor. Měl se stát obchodníkem, ale touha po výtvarném umění jej přivedla do dílny sochaře Roberta Platzera, kde se učil tesat v kameni. Studoval na Akademii výtvarných umění u profesorů Antonína Lhoty a Emanuela Roma.

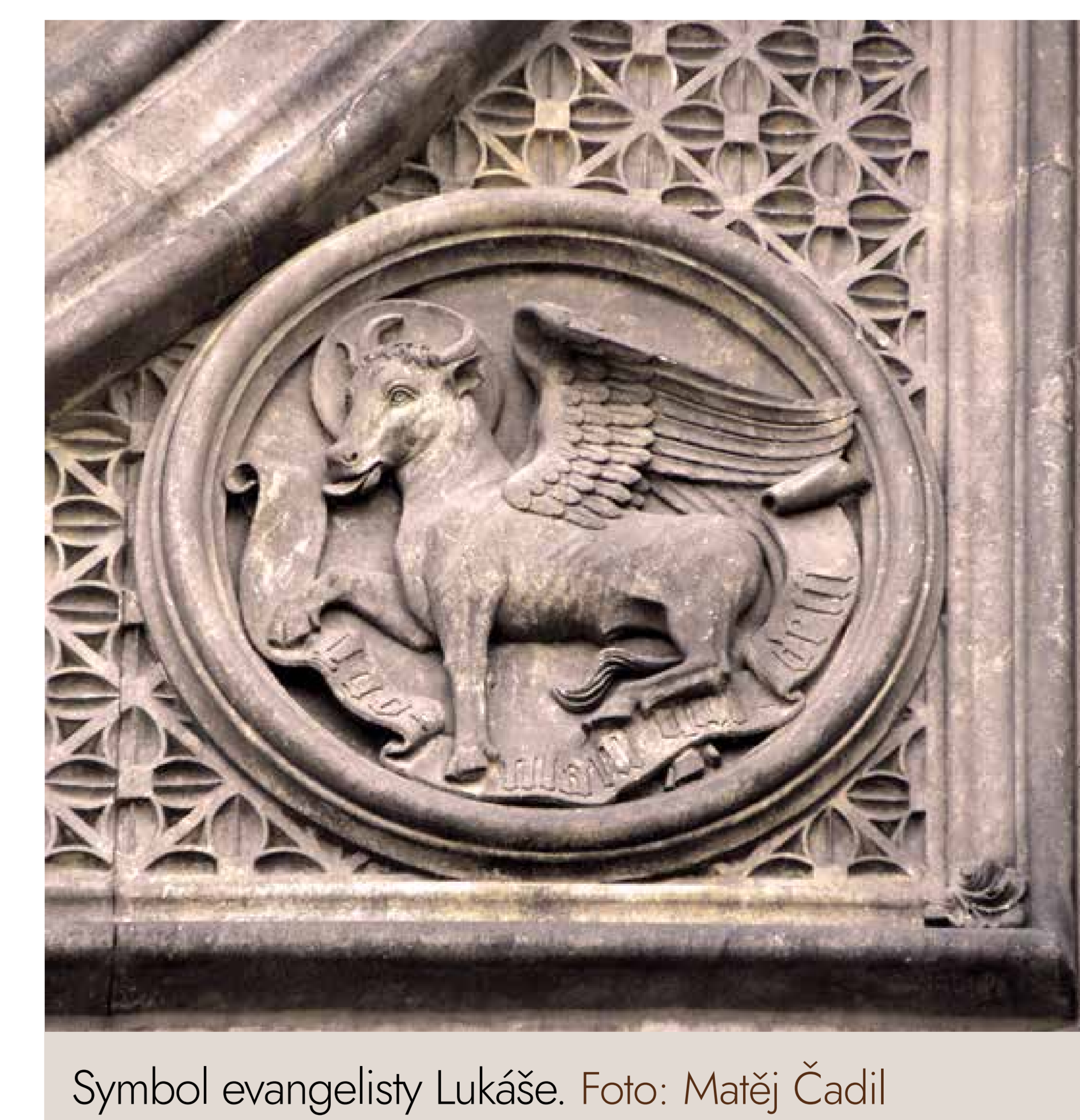
Byl velmi pracovitým, plodným a velice uznávaným sochařem. Dotvořil mimo jiné výzdobu Pražské brány šestnácti sochami, podílel se i na výzdobě Rudolfiny a portálů síni Staroměstské radnice.



Hlavní portál kostela s bohatou sochařskou výzdobou. Foto: Robert Poborský



Bůh Otec a Duch Svatý. Foto: Matěj Čadil



Symbol evangelisty Lukáše. Foto: Matěj Čadil

Výzdoba kostela – interiér

Interiér upoutá mimořádně bohatou výmalbou v tzv. nazarénském stylu. Autorem promyšlené ideové koncepce chrámové výmalby je zdejší první farář, významný historik umění a zakladatel památkové péče v českých zemích Mons. Ferdinand Lehner.

Během první fáze výzdoby v letech 1893–94 vznikl cyklus portrétů světců v kruhových medailonech na klenbě hlavní lodi. V jednotlivých polích klenby jsou světci tematicky uspořádáni: Svatí biskupové, apoštolové, řeholníci, mučedníci, církevní otcové, svaté panny, proroci a bibličtí praotcové. Na klenbě presbytáře jsou vymalováni andělé s nástroji Ježíšova utrpení.

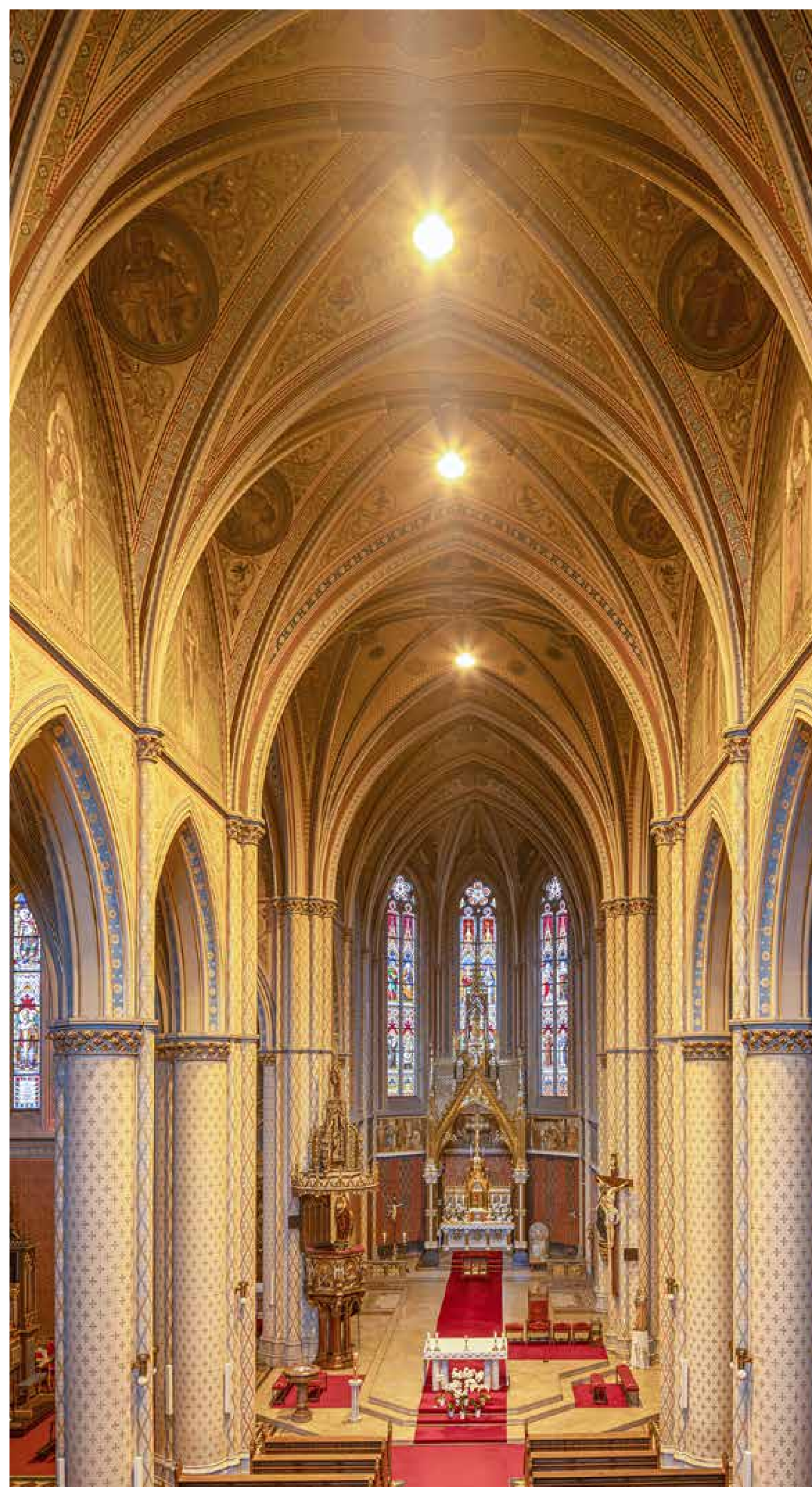
Na stěnách hlavní lodi nad arkádami bočních lodí je vymalován cyklus postav českých patronů: sv. Ludmila, sv. Václav, sv. Prokop, sv. Kosma a Damián, sv. Zikmund, sv. Vít, sv. Cyril a Metoděj, sv. Anežka, sv. Jan Nepomucký, sv. Jan Sarkander. Během první fáze výzdoby vznikly také nástěnné malby v závěru bočních lodí související se zasvěcením bočních oltářů. V severní boční lodi nad oltářem Panny Marie jsou mariánské výjevy: Zvěstování, Navštívení a Korunování Panny Marie. Nad oltářem sv. Cyrila a Metoděje v jižní boční lodi je vymalován příchod Cyrila a Metoděje na Velkou Moravu, křest knížete Bořivoje a smrt sv. Metoděje.

V další fázi výmalby kolem roku 1900 vznikl cyklus sedmi obrazů ze života svaté Ludmily. V presbytáři pod okenní římsou zobrazují život světice od jejího křtu přes výchovu sv. Václava až po její zavraždění a pohřeb.

Kaple sv. Kříže pod severní věží byla vymalována až roku 1933 malířkou Marií Urbanovou–Zahradnickou podle kartonů, které autorka vytvořila spolu se svým manželem, symbolistním malířem Františkem Urbanem.

Barevnost interiéru je způsobena především světlem, které proniká barevnými vitrážemi, které vznikaly postupně v průběhu několika desetiletí podle návrhů Josefa Mockera, Františka Sequense, Adolfa Liebschera, Františka Urbana a Zikmunda Rudla. Na rozdíl od výmalby nebyl jejich obsah stanoven pevnou koncepcí, ale přáním dárců.

Za pozornost stojí především dvě velké vitráže v oknech příčné lodi. Na jižní straně je to vitráž z roku 1895 podle návrhu Jiřího Sequense. Hlavní scéna zobrazuje umučení svatého Václava ve Staré Boleslavi. Na severní straně bylo původní okno z konce 19. století zničeno za 2. světové války, nová vitráž podle návrhu Jaroslava Vodrážky byla instalována roku 1950 - zachycuje smrt sv. Ludmily, v horní části je zobrazeno přijetí světice do nebe.



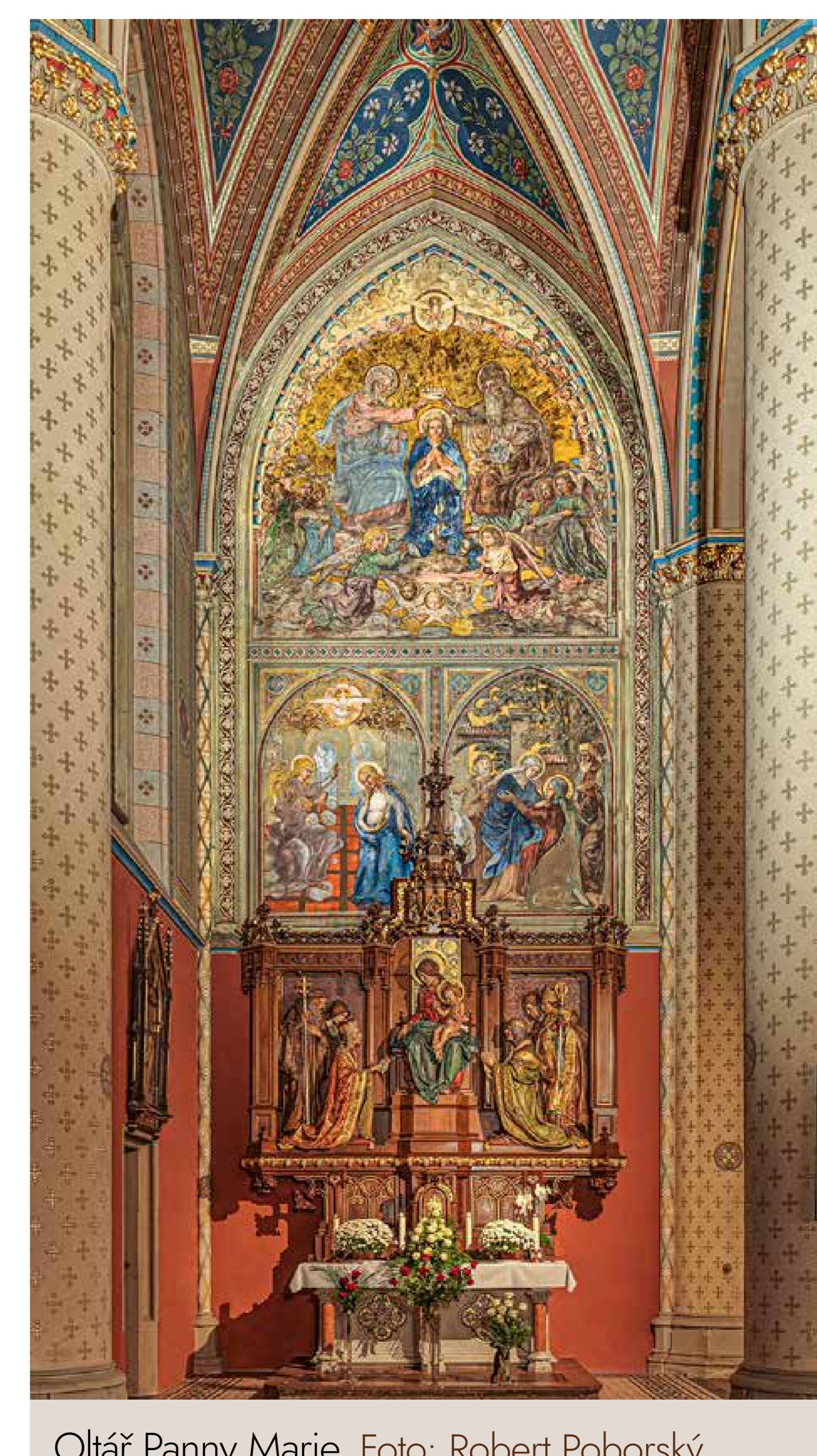
Hlavní loď. Foto: Robert Poborský



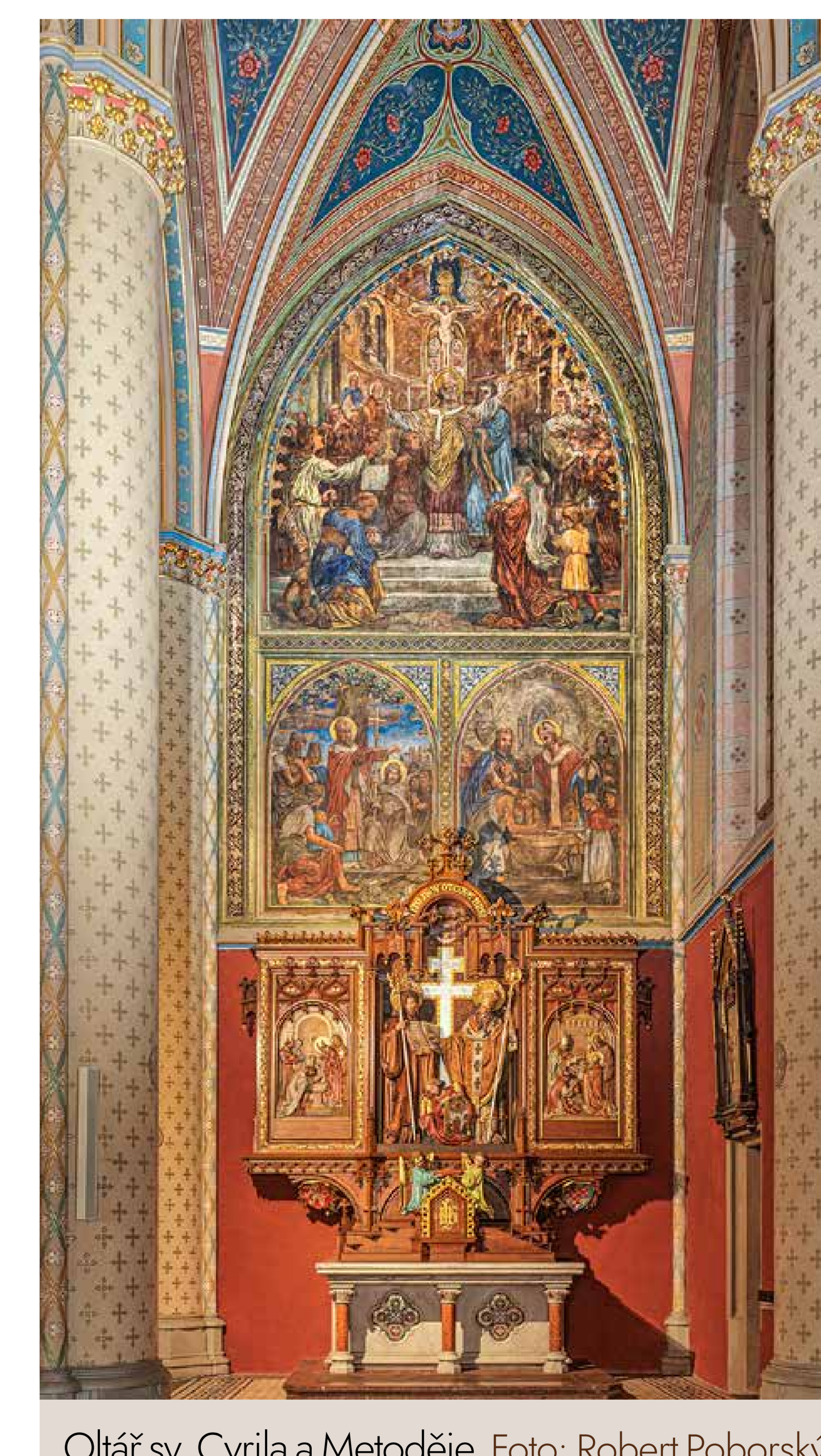
Klenba hlavní lodi. Foto: Matěj Čadil



Kaple sv. Kříže. Foto: Robert Poborský



Oltář Panny Marie. Foto: Robert Poborský



Oltář sv. Cyrila a Metoděje. Foto: Robert Poborský

Vnitřní zařízení kostela

Hlavní oltář navrhl architekt Josef Mocker před rokem 1899. Oltářní mensa je zhotovena z bílého carrarského mramoru a z červeného mramoru z Verony. Svatostánek byl pořízen podle původních návrhů zřejmě až v roce 1932. Je zdoben polopostavami Krista a čtyř evangelistů, provedenými ve smaltu podle návrhů Františka Sequense.

Baldachýn nad oltářem ve tvaru gotického chrámového křížení na čtyřech pilířích, navrhl Antonín Turek kolem roku 1900. Je cizelovaný a zdobený drahokamy a polodrahokamy. Nad křížením střech je umístěna věžice s fiálami a zlacenou plastikou sv. Ludmily, kterou obklopuje čtveřice drobnějších andělů. Tyto sochy zhotovil roku 1906 sochař a zlatník Čeněk Vosmík.

Nový mramorový oltářní stůl, umístěný v optickém středu kostela v křížení lodí, byl posvěcen 16. 9. 1992.

U vítězného oblouku jsou umístěny plastiky Nejsvětějšího Srdce Páně a Panny Marie z mnichovských uměleckých děl z roku 1931 a krucifix z doby kolem roku 1900.

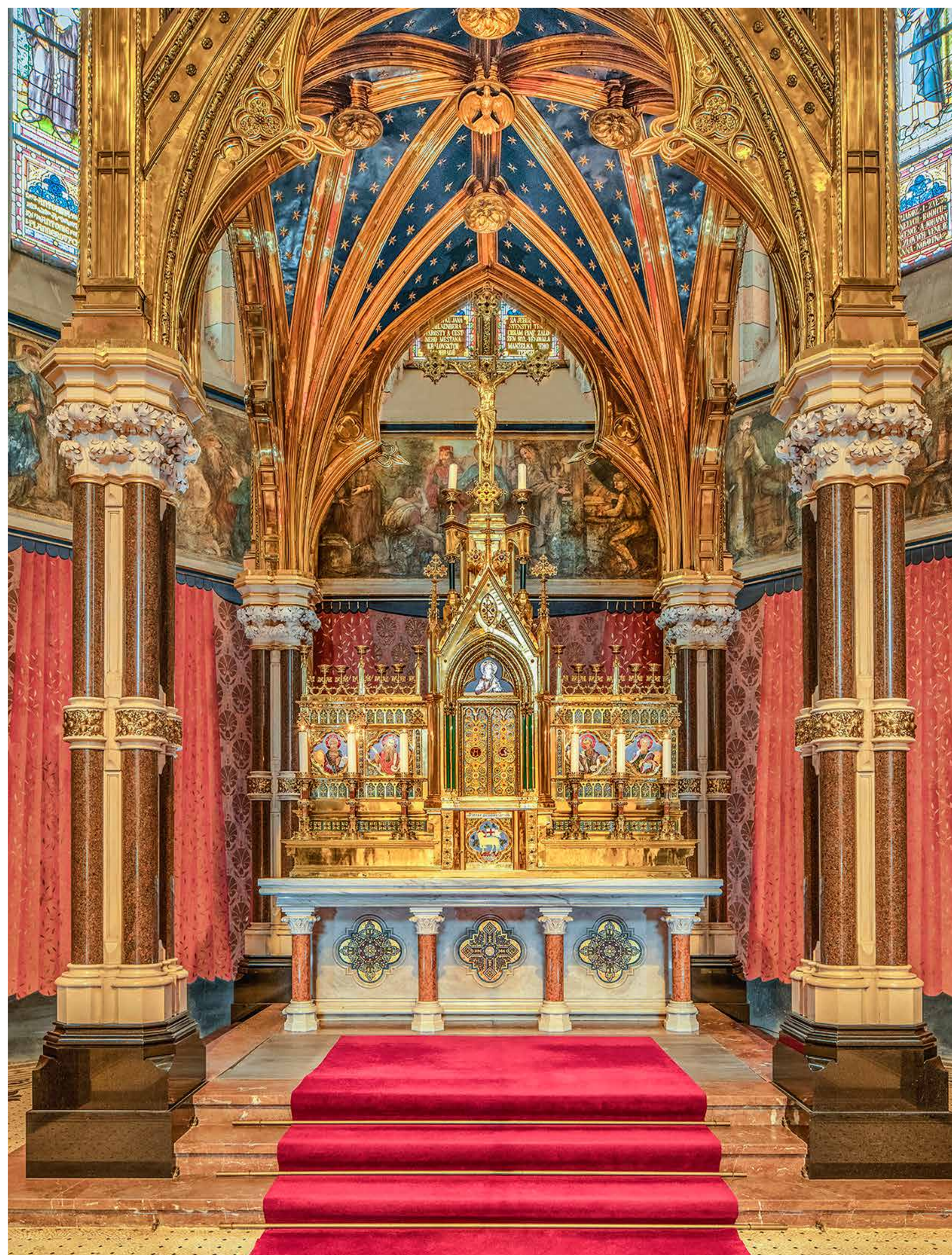
Kazatelnu podle návrhu Josefa Mockera z roku 1899 zhotovil řezbář Jiljí V. Zika, plastiky pro ni vytvořil Antonín Procházka. Boky kazatelny zdobí reliéfy čtyř evangelistů, na stříšce stojí postava Krista obklopená anděly.

Oltář v závěru severní boční lodi je zasvěcen Panně Marii. Je dílem řezbáře Štěpána Zálešáka z roku 1922. Dekorativní detaily obsahují jak novogotické, tak secesní prvky. Ve střední části archy je socha Madony s Ježíškem sedící na trůně. Po stranách jsou plastiky šesti českých zemských patronů.

V závěru jižní boční lodi stojí oltář sv. Cyrila a Metoděje od Štěpána Zálešáka z roku 1927. Ve střední části stojí postavy věrozvěstů sv. Cyrila a Metoděje, na křídlech je vyobrazen křest knížete Bořivoje sv. Metodějem a schválení slovanské liturgie papežem.

Dále se v příčné lodi nacházejí menší boční oltáře sv. Josefa a sv. Antonína Paduánského podle návrhu Antonína Turka. V kapli svatého Kříže se nachází oltář z roku 1932 s velkým krucifixem pravděpodobně ze 2. čtvrtiny 18. století. O Vánocích jsou sem umísťovány jesličky, které patrně vytvořil Karel J. Buk kolem roku 1910 a jež byly ve 20. letech doplňovány dílnou Františka Charváta z Kutné Hory.

Hlavní varhany v kostele sv. Ludmily jsou velmi cenným historickým nástrojem. Pocházejí z varhanářské dílny pražského varhanáře Emanuela Štěpána Petra (1852–1930). Roku 2018 byla dokončena jejich kompletní rekonstrukce věhlasnou dílnou Kánský–Brachtl, a to díky mecenášům, manželům Ivě a Haroldu Rosario. V kostele sv. Ludmily se dále nacházejí malé chórové varhany od Josefa Predigera z roku 1861 původně postavené pro kostel Zvěstování Panny Marie Na Trávníčku.



Hlavní oltář. Foto: Robert Poborský



Velké varhany. Foto: Robert Poborský



Liturgické předměty: kalich, kříž, ciborium, mešní konvičky. Foto: Robert Poborský



Relikviář. Foto: Robert Poborský

Historie kostela a farnosti

Po vysvěcení kostela sv. Ludmily zahrnovala farnost zprvu celé území Královských Vinohrad. K farnosti byla brzy přifařena také mariánská kaple v budově Zemské porodnice na Karlově, zrušená komunisty v polovině 50. let 20. století a obnovená po roce 1990. Roku 1914 byla z farnosti sv. Ludmily vydělena druhá farnost pro východní část Vinohrad, která se ale vlastního kostela Nejsvětějšího Srdce Páně dočkala až ve 30. letech 20. století.

V roce 1929 u příležitosti svatováclavského milénia povýšil tehdejší pražský arcibiskup Dr. František Kordač faru u sv. Ludmily na arciděkanství, a tím se chrám stal arciděkanským.

Od roku 1974 byl kostel uzavřen kvůli opravám interiéru a stavbě stanice metra. V roce 1984 byla otevřena opravená část chrámu a v roce 1992 konečně celý kostel. Oslavy ukončení oprav vyvrcholily slavnou bohoslužbou, kterou sloužil arcibiskup Miloslav Vlk.

V roce 1993 světil biskup Jaroslav Škarvada v chrámu sv. Ludmily nový zvon, dílo zvonařské rodiny Dytrichovy z Brodku u Přerova.

V letech 2016–18 proběhlo kompletní restaurování hlavních varhan firmou Kánský–Brachtl.

Roku 2017 byl založen Spolek přátel kostela svaté Ludmily na Královských Vinohradech v Praze, který se zabývá zejména pořádáním kulturních akcí a vydáváním publikací i pamětních předmětů.

V pátek 16. září 2022 se kostel sv. Ludmily dočkal mimořádného ocenění. Při poutní slavnosti byl kostel povýšen na baziliku minor, což je zvláštní čestný titul, který určitým významným kostelům propůjčuje papež. Proto byl u vchodu do kostela odhalen papežský znak. Jedná se o jedinou baziliku na světě zasvěcenou sv. Ludmile.



Nasvícení kostela na modro 15. 2. 2022. Foto: Robert Poborský

Seznam duchovních správců farnosti

- P. Ludvík Šprysl (ustanovení farnosti 1884–1893)
- P. Msgre Ferdinand Lehner (otevření kostela 1893–1914)
- Antonín Hoffman (1915–1918)
- P. Josef Tutte (1921)
- Antonín Hoffman (1930–1937)
- Kaplan P. Karel Kudr (1939–1945)
- Friedrich Kasper
- P. Karel Mejdrech (1943)
- P. Alfons Ševela (1944)
- P. Josef Čepička (1946)
- P. Jan Mára O. Cruc. (1951–1991)
- P. Ivan Kudláček (1991–1994)
- P. Pavel Zach (1994–květen 1996)
- P. Artur Matuszek (1996–2000)
- P. Dr. Vojtěch Eliáš (2000–2002)
- R.D. Gereon Tomáš Biňovec, OPraem. (2002–2008)
- R.D. Stanislav Bogusław Surma, OPraem. (2008–2018)
- R.D. Jakub Karel Berka, OPraem. (od 2018)

Ferdinand Josef Lehner

1837–1914

Český římskokatolický kněz, od roku 1892 stanul v čele duchovní správy chrámu sv. Ludmily, kde působil až do roku 1914, kdy skonal. Velmi se zasloužil o postavení i výzdobu tohoto chrámu.

Zabýval se církevní hudbou a uměním. Vydával časopisy Cyril pro duchovní hudbu a Method věnovaný výtvarnému umění. Byl jedním z průkopníků památkové péče a zakladatelů dějin umění i hudby v Čechách, a spoluvytvářel první český systém památkové péče. Od roku 1891 byl členem České akademie věd a umění a Královské české společnosti nauk. Svůj majetek a bohatě vybavenou knihovnu odkázal Univerzitě Karlově, aby na Filosofické fakultě založila Ústav dějin umění.



Slavnostní bohoslužba k povýšení kostela sv. Ludmily na baziliku minor 16. září 2022. Foto: Robert Poborský

Významné osobnosti

V chrámu byla pokřtěna řada významných osobností: např. herec Jan Pivec či politička a oběť komunismu JUDr. Milada Horáková. Jako chlapec u sv. Ludmily na počátku 20. století ministroval a rád na to vzpomínal herec František Smolík. V padesátých letech 20. století pak patřil ke zdejším ministrantům např. hudebník Petr Hapka.

Chrám sv. Ludmily byl od počátku oblíbeným místem svateb, mimo jiné pro široké schodiště před hlavním vchodem, které se krásně vyjímá na svatebních fotkách. Církevní sňatek u sv. Ludmily uzavřeli např. prezident Edvard Beneš, spisovatel Jaroslav Hašek, výtvarník a spisovatel Josef Čapek či herečka Jiřina Bohdalová a další.