



**KNEŽNA  
SV. LUDMILA**

1100 let  
**SVATÁ  
LUDMILA**





Brožura je vydána ke stejnojmenné výstavě, která po České republice putovala v letech 2020–2021 a to v rámci 1100. výročí smrti sv. Ludmily.  
Výstavu inicioval a připravil spolek Svatá Ludmila 1100 let.



## **Kněžna sv. Ludmila**

Autoři: Mgr. Jakub Izdný, Ph.D., Mgr. Miroslava Janičátová

Výběr obrazové dokumentace: Mgr. Jakub Izdný, Ph.D.

Grafická úprava, sazba: Erik Berta

Vydal Svatá Ludmila 1100 let, z. s., Praha 2021

[www.svataludmila.cz](http://www.svataludmila.cz), [info@svataludmila.cz](mailto:info@svataludmila.cz)

Vytisklo Studio Domino, Beroun

1. vydání

## **Děkujeme následujícím osobám a institucím za laskavé poskytnutí obrazového materiálu:**

- Ústav dějin umění Akademie věd České republiky
- Archiv Jihomoravského muzea ve Znojmě, p. o.
- Oddělení uměleckých sbírek Správy Pražského hradu
- Národní galerie Praha
- Národní knihovna České republiky
- PhDr. Milena Bravermanová
- Jan Gloc
- PhDr. Kateřina Tomková, Ph.D.
- PhDr. Jan Frolík, CSc.

# OBSAH

---

Kněžna sv. Ludmila .....	<b>6-7</b>
Původ sv. Ludmily .....	<b>8-9</b>
Střední Evropa na přelomu 9. a 10. století .....	<b>10-11</b>
Ludmila a Bořivoj .....	<b>12-13</b>
Příchod křesťanství do Čech .....	<b>14-15</b>
Rodinný život Ludmily .....	<b>16-17</b>
Přemyslovci ve středních Čechách .....	<b>18-19</b>
Počátek nového století .....	<b>20-21</b>
Vražda na Tetíně .....	<b>22-23</b>
Středověký kult .....	<b>24-25</b>
Moderní svatoludmilský kult .....	<b>26-27</b>

# KNĚŽNA SV. LUDMILA

**R**něžna sv. Ludmila patří ke klíčovým osobnostem českých dějin. Je první českou panovnicí, první českou pokřtěnou ženou, první českou sveticí, babičkou a vychovatelkou sv. Václava. Sv. Ludmila stála se svým mužem Bořivojem I. u konstituování prvního českého knížectví, což představuje jeden z klíčových okamžiků počátku vývoje českého státu. Zemřela mučednickou smrtí v roce 921 na Tetíně.

Výstavu připravil spolek Svatá Ludmila 1100 let, jehož posláním je péče o odkaz sv. Ludmily, jeho uchování, šíření a prezentování široké veřejnosti, aby v roce 2021 došlo k důstojnému uctění a připomenutí smrti sv. Ludmily. Poslání spolek naplňuje skrze kulturní, společenské, odborné a duchovní aktivity jako svatoludmilské pouště, vědecké konference, vydávání publikací, pořádání výstav a další. Výstava vznikla při příležitosti 1100. výročí od její smrti, které se uskuteční v roce 2021.



1

Foto© - Ústav dějin umění AV ČR v.v.i.

Život sv. Ludmily může být inspirující i po 1100 letech. Jednak se příliš nelišil od života obyvatel na našem území v 9. a 10. století, jednak nám zprostředkovává obraz kulturního a společenského života od doby raného středověku po současnost. Mluvit o sv. Ludmile tedy znamená mluvit o příběhu českých dějin.



1. Portrét sv. Ludmily od Mistra Theodorika (60. léta 14. století, kaple sv. Kříže na hradě Karlštejn)
2. Herma, relikvíář na lebku sv. Ludmily (poč. 14. století, poklad chrámu sv. Víta)
3. Výřez z votivního obrazu Jana Očka z Vlašimi (kol. 1371, Národní galerie Praha)
4. Výřez z obrazu sv. Ludmily (60. léta 14. století, schodiště Velké věže na hradě Karlštejn)

# PŮVOD SV. LUDMILY

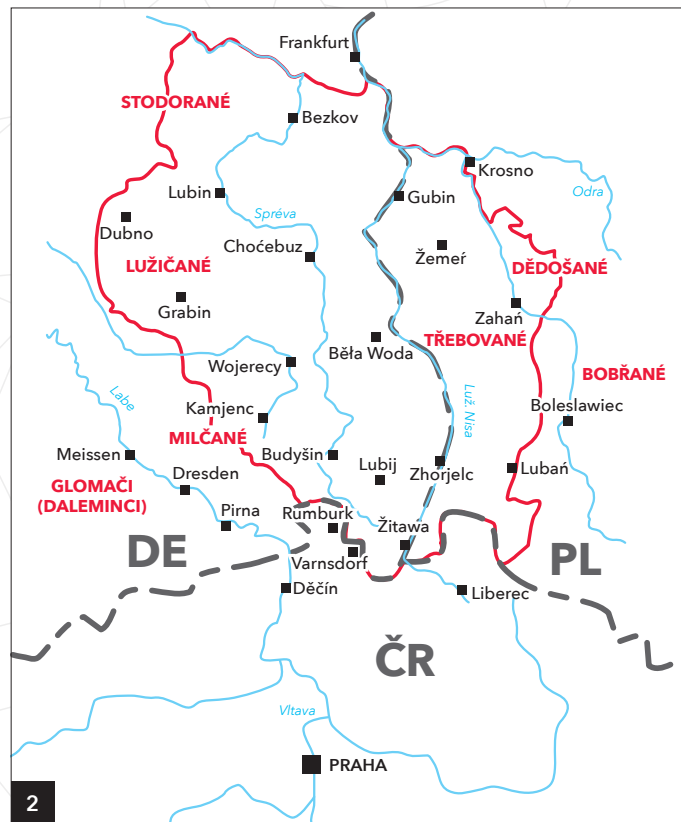
**Z**řídkakdy se nám poštěstí vědět přesné datum narození člověka z dob středověku. Děti se v té době rodilo mnoho, často umíraly při porodu nebo nepřežily dětské nemoci. I z toho důvodu se mnohdy na přesné datum narození dítěte zapomělo. V předkřesťanské době navíc scházel kalendář, jak jej známe dnes. Mnoho lidí proto ještě dlouho poté svůj věk znalo jen přibližně. Také v tomto směru je Ludmila velkou výjimkou. Legendisté zaznamenali přesné datum jejího úmrtí a dodali, že Ludmile bylo v té době asi 60 nebo 61 let. Budoucí kněžna se tedy narodila patrně kolem roku 860. Je to první přesněji známé datum z celého přemyslovského rodokmenu. Autoři legend také znali jméno Ludmilina otce. Měl se jmenovat Slavibor a pocházet ze země, která ležela mimo vládu samotných Přemyslovců. Slavibor byl zřejmě v dané době mocný kníže, ale jeho knížectví ještě sotva připomínalo stát, jak jej známe dnes. Ludmilin otec ovládal některé z větších hradisek stojících ve střední Evropě 9. století na strategických výšinách či v dobře opevnitelných říčních nivách. Z něj kontroloval ještě okruh v rádiu desítek kilometrů. Podléhalo mu několik desítek osob přímo a dalších pár set nepřímo.



Více by nám napovědělo, kdybychom věděli, kde Slaviborův hrad stál. Prameny nás ale matou. Část z nich, v čele se známou Kristiánovou legendou, tvrdí, že Ludmiliným rodištěm byl Pšov, dnes známý jako Mělník. Na místě pozdějšího přemyslovského Mělníka stálo zřejmě už v 9. století starší hradisko. Na výšině nad soutokem Labe a Vltavy, oddělené z druhé strany říčkou Pšovkou, ovládalo severní kraj Polabské nížiny, který dodnes patří k nejúrodnějším částem Čech. V Čechách té doby se nacházely necelé dvě desítky podobně významných pevností a místní velmoži tvořili politickou elitu kmene Čechů, který od počátku století vstupoval do mírových i válečných kontaktů

se sousední Franskou, později Východofranskou říší. Je možné, že se zdejší knížata již potkala s křesťanstvím, jak tvrdí Fuldské anály, jež zmiňují k roku 845 křest čtrnácti z českých knížat. Jestli byl mezi nimi i pán „Mělníka“ a jestli se skutečně jednalo o Slavibora, Ludmilina otce, nevíme. Legendisté naopak tvrdí, že Ludmila byla od narození pohankou. Mělník se poté stal jedním z významných bodů vznikajícího přemyslovského státu.

Církevněslovanská legenda o sv. Ludmile ovšem zmiňuje, že Ludmilinou vlastní bylo Srbsko, čímž se míní lužické Srbsko ležící na sever od Čech. Zdejší Slované, podobně jako Čechové, už delší dobu žili na hranici franských zájmů a jejich knížata příležitostně přijímala křest. Snad díky velké rozdrobenosti ovšem byli postupně (i když ne bez odporu) germanizováni. Místní dějiny se tak rozplynuly v občasných zprávách ze sousedství a schází nám možnost potvrdit či vyvrátit Slaviborovu totožnost. Nevíme ani, na kterém z místních hradisek by jeho rod vládl. Na počátku 9. století znají říšské anály knížete Čestibora, jehož jméno by snad naznačovalo, že byl Slaviborův příbuzný. Pokud Ludmila pocházela z tohoto kraje, znamenalo by to, že Přemyslovci už v dané době rozvíjeli diplomatické kontakty mimo českou kotlinu. Země, odkud Ludmila pocházela, by se tak ještě za jejího života stala obětí rozpínavosti kmene Sasů.



1. Letecký snímek centra města Mělníka, možné sídlo Slavibora, otce sv. Ludmily
2. Mapa území Polabských Slovanů, odkud mohl též pocházet Slavibor

- Současné hranice
- Hranice raně novověké Lužice
- Vodní toky
- Města

# STŘEDNÍ EVROPA NA PŘELOMU 9. A 10. STOLETÍ



vět, do něhož se Ludmila narodila, můžeme nazvat postkarolinskou dobou. V čase jejího dětství ještě žily osoby, které si pamatovaly na (později mýty opředeného) panovníka Karla Velikého. Karel sjednotil většinu západní Evropy. Jeho země sahaly od muslimských pevností na severu pozdějšího Španělska až po močály severního Saska u Labe. Podřídil si celou Galii, poté si podmanil obyvatele severu Itálie, a dokonce i část východního Jadranu. Ve střední Evropě porazil Avary. Slované na hranici jeho říše byli zatím jen volně závislí. Byli to Obodrité na severu, jižněji Veleti, dále Srbové, Češi, zřejmě Moravané a nakonec Slované žijící na západě Balkánu. Jméno Karla Velikého bylo u Slovanů tak známé, že dalo vzniknout označení pro mocného vládce, krále. Do Ludmilina narození se ovšem Karlovo dědictví stačilo rozpadnout. Karlův syn, Ludvík Pobožný, byl mnohem méně schopný vládce a tak velká říše se v raném středověku dala udržet jen nesnadno. Mezi třemi Karlovými vnuky propukly války ještě dříve, než slabý Ludvík zemřel. V roce 845 si nakonec ve Verdunu říši rozdělili na tři části.



- Jádru Velké Moravy
- Velkomoravské oblasti, které odpadly od vlády Mojmirůvců
- Území obsazená kočovnými
- Východofranská říše a Itálie
- - - Dnešní státní hranice
- Důležitá sídla a hradiška

Slovanům nejbližší byl díl Ludvíka II., zvaného Němec. Ludvík poprvé dostal od svého otce podíl z dědictví už jako dvanáctiletý a stal se vládcem v Bavorsku. Východní díl říše, obývaný převážně Germány, sestával ještě ze Saska, východních Frank (u dnešního Frankfurtu nad Mohanem) a Švábska (oblast dnešního jihozápadního Německa a Švýcarska). Bavorsko zahrnovalo také „Východní marku“ čili dnešní Rakousko. Mír s bratry umožnil Ludvíkovi obnovit tlak na východ a se střídavými úspěchy táhl do Čech a na Moravu.

Zdejší knížata mu podle svých možností buď oponovala, nebo se poddávala, i když často jen na oko. Patřila ale do širšího světa franské kultury. Odívala se franskými šaty a šperky a pořizovala si zbraně z franských dílen (i když jejich vývoz byl zakázán). Ludvíkova říše se úspěšně rozšířila i o dědictví po jeho synovcích vládnoucích v Lotharingii (tj. zemích dnešního Beneluxu) a díky svému krátkému pobřeží lépe odolávala všudypřítomným nájezdům Vikingů.

Nedlouho po narození kněžny Ludmily do střední Evropy poprvé dorazili noví nebezpeční nájezdníci, kteří tentokrát nepotřebovali moře a řeky, aby šířili strach. Kmen Maďarů od 80. let 9. století přepadal střední Evropu pravidelně. Občas slovanským knížatům přišel vhod jejich tlak na říši potomků Ludvíka Němce, občas ale sami utrpěli kořistěním kočovníků, kteří někdy odváděli Slovy do otroctví. Když po vzájemných válkách mezi Východofranskou říší a slovanskou Velkou Moravou obě mocnosti upadly do zmatku a sporů, Maďaři zasadili Velkomoravské říši poslední ránu. Usazení v blízké Panonii podnikali nájezdy podél Dunaje a v podstatě ovládli okolní Slovy. Roku 907 Maďaři na místě, které bývá někdy ztotožňováno s Bratislavou, někdy ale i s panonským Blatnohradem, porazili velkou bavorsko-franskou armádu, která na ně vyrazila ve snaze o trestnou výpravu. Čechům se na místě dřívějších moravských vládců objevil nebezpečný soused.



2



3

1. Mapa střední Evropy (konec 9. století)
2. Rekonstrukce vzhledu franských válečníků 9. století (Spolek Ludwigs Franken, foto Johana Vítková)
3. Maďarský válečník na koni (12. století, krypta baziliky Santa Maria Assunta v Aquileji)

# LUDMILA A BOŘIVOJ

**A** si v roce 875 si Ludmila vzala za manžela knížete Bořivoje. Bořivoj pocházel z rodu Přemyslovců a sídlil na hradisku Levý Hradec, které kontrolovalo vltavské údolí severně od Prahy. Když Bořivojův rod ovládl celé Čechy, vytvořil si (nejspíše tedy dodatečně) rodovou legendu, kterou v prvních obrysech zachytil legendista Kristián, později pak kronikář Kosmas. Podle této legendy si kněžnu-věštkyni, která byla právoplatnou dědičkou vládců země, vzal za manželku praotec rodu, prostý oráč Přemysl. Po něm následovalo několik pohanských knížat z jeho krve. Jejich jména uvádí kronikář Kosmas: Nezamysl, Mnata, Vojen, Vnislav, Křesomysl, Neklan a Hostivít, jehož synem měl být Bořivoj. Seznam knížat možná byl součástí starších mýtů, mohl například sloužit jako součást obřadu nastolení nového knížete. Zajímavá je úvodní dvojice Přemysl a Nezamysl, jejichž jména jsou si jakýmsi protipólem. Možná původně stáli na počátku seznamu vedle sebe, podobně jako dvojčata Romulus a Remus v mýtu o založení Říma.

Historikové o takové minulosti Přemyslovců spíše pochybují. Není dokonce jisté, že by Přemyslovci už za vlády Bořivoje ovládali celé Čechy. Žádný pramen z 9. století nezná ani jednoho z knížat uvedených mezi mýtickými Bořivojovými předky.



1

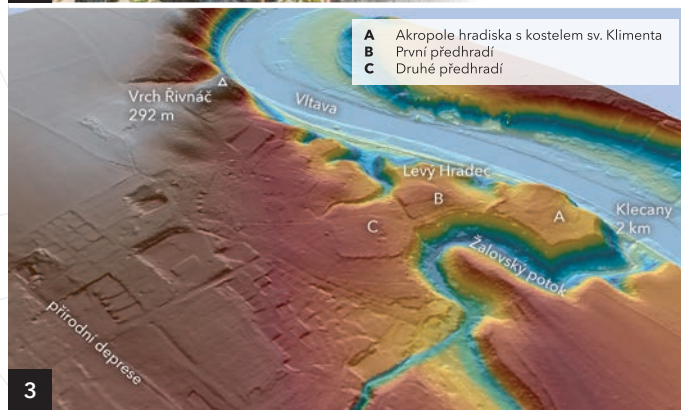
© Archiv Jihomoravského muzea ve Znojmě, p. o.

Je to až sám manžel Ludmily, jehož jméno se objevuje mezi šesti českými knížaty, která podle Fuldských análů porazila roku 872 franské vojsko. Bitva se měla odehrát u řeky Vltavy, což by souhlasilo s polohou tehdejšího Bořivojova sídla. Podobných hradisek jako Levý Hradec bylo v Čechách té doby více a zdá se, že knížata z Přemyslova rodu byla jen členy jednoho z řady významných českých rodů. Tomu by odpovídal Ludmilin původ z Mělníka: Bořivoj si možná bral dceru svého souseda nebo spojence, ale možná i proto, aby uzavřel mír s dosavadním nepřítelem. Pokud by Ludmila pocházela z lužického Srbska, znamenalo by to možná, že už v dané době Přemyslovci měli mezi Čechy jakési výjimečné postavení, byť zatím jen neformální.

V době sňatku bylo Ludmile asi patnáct let. V dané době nešlo zřejmě o nijak brzký sňatek. Život středověkého člověka byl v tomto směru o poznání rychlejší, nemusel se dlouze vzdělávat a neměl také mnoho šancí prožít život tak dlouhý, jako měla Ludmila. Do věci jistě také, jak jsme viděli, vstupovala politika. Vztahy mezi knížaty se obvykle upevňovaly sňatkem. Aliance mezi rody se tak uzavřely snáze a měly delší trvání. Na rodinné vazby se dbalo, a to často do vzdálenějšího pokolení. Sňatek uzavřený na základě náhody, nebo ze vzájemné lásky dědiců mocných hradů, byl jen málo pravděpodobný. Neznamenal to nutně, že se manželství uzavírala proti vůli manželů nebo zcela bez vzájemných citů. Svou roli v tom jistě hrála výchova dětí - dědiců moci, stejně jako občas poněkud pragmatický přístup k manželským vztahům.



2



3

1. Přemysl Oráč je povolán na trůn (pol. 12. století, rotunda sv. Kateřiny ve Znojmě)
2. Erb Přemyslovců (1. pol. 14. století, Pasionál abatyše Kunhuty)
3. Model terénu u hradiska Levý Hradec (dnes místní část města Roztoky u Prahy)

# PŘÍCHOD KŘESŤANSTVÍ DO ČECH

**R**oncem 9. století ovládala většinu slovanských území na hranicích východofranské říše Velká Morava. Za vlády knížete Svatopluka se z významného knížectví na křižovatce cest (soutoku Dunaje a Moravy) stala skutečná středoevropská velmoc. Obchod plynoucí po obou řekách živil bohatá hradiska na jejich březích a ostrovech. Místní vládcí přímo ovládali rozsáhlou oblast na pomezí dnešní Moravy, Rakouska, Maďarska a Slovenska. Další území se zřejmě přidala k Svatoplukovi více či méně dobrovolně. Snad na ně také zaměřily první pokusy o křesťanskou misií, i když vyjma Čech máme nejisté zprávy o christianizaci z Moravy jen pro území Krakovska. Svatopluk tyto země určitě nekontroloval přímo. Jen problémy s dopravou v raném středověku by fungování tak mamutího státu bez velké infrastruktury prakticky znemožnily. Území volně přidružená k Moravě asi spravovali loajální vládcí, kteří se (pokud bylo třeba) podíleli především na vojenských aktivitách Svatopluka. Jedním z takových loajálních spojenců byl i český kníže Bořivoj. Snad právě spojenectví se Svatoplukem Přemyslovce mezi ostatními českými knížaty vyzdvihlo. Brzy ovšem bylo nutné, aby Bořivoj přijal i náboženství svého mocného spojence.



Křesťanství v Čechách mělo zřejmě hlubší kořeny. Neměřilo sem z Moravy, spíše z blízkého bavorského sousedství. Odsud ostatně přicházeli i misionáři, kteří mezi slovanským obyvatelstvem už pracovali. Máme však jen nejisté doklady, že by se v průběhu 9. století v Čechách křesťanství nějak

výrazně prosadilo. Češové sice už delší dobu pohřbívali své mrtvé do země, místo aby je pálili na hranicích, to však samo o sobě nelze vykládat jako změnu náboženství. V roce 845 mělo být v Řeznu pokřtěno čtrnáct českých knížat. O žádných konkrétních důsledcích tohoto aktu však nemáme zprávy. Podle mínění části badatelů musela být změna náboženství z pohledu křesťanských sousedů *de iure* trvalá, ale jiní historikové stále soudí, že Češové křest přijali spíše z politických důvodů a brzy na vše zapomněli.

Nepřerušená řada křesťanských vládců začíná s jistotou až Bořivojem. Ten se měl (patrně v 1. polovině 80. let 9. století) dle Kristiánovy legendy dát pokřtít právě při příležitosti jednání se svým nadřízeným Svatoplukem. Moravský vládce jej ke změně víry údajně pobídl tím, že mu jako neznabohovi odmítl při hostině dát místo u stolu. Místo přijetí poníženého místa na zemi si kníže Bořivoj vybral k prospěchu sebe i svých potomků křest z rukou arcibiskupa Metoděje. Do Čech se vrátil s knězem Kaichem a na Levém Hradci dal postavit první kostel. Nevíme, kdy se k rozhodnutí svého manžela přidala kněžna Ludmila. Mohla přijmout křest s ním, ale je spíše pravděpodobné, že náročnou cestu na Moravu s mužem neabsolvovala a přijala nové náboženství až doma po jeho návratu. Čechy se nicméně od této chvíle definitivně počítají mezi křesťanské země.



3



4



5

1. Křest Bořivoje (1. pol. 14. století, Velislavova bible)
2. Ludmila a Bořivoj se klaní modlám a jsou pokřtěni (pol. 14. století, Liber depictus)
3. Kolínský kalich, jeden z nejstarších křesťanských předmětů na českém území (Národní muzeum)
4. Velkomoravský křížek (Slovanské hradiště v Mikulčicích)
5. Klášter sv. Jimrama v Řeznu (místo, odkud do Čech mířily první misie)

# RODINNÝ ŽIVOT LUDMILY

**A**čkoliv se Ludmila mohla těšit z titulu kněžny, její život se asi příliš nelišil od jiných vdaných žen ve slovanské společnosti. Přemyslovská doména, „levohradecké knížectví“, zřejmě v tuto chvíli nebyla o mnoho rozsáhlejší a ve své správě složitější než šlechtická panství v novověku. Přestože Ludmila měla jistě k ruce řadu služebníků v různých pozicích, musela nakonec řadu obvyklých úkonů, v podstatě domácích prací, vykonávat sama. Životní podmínky členů knížecí rodiny se v dané době asi příliš nelišily od běžné zemědělské populace. Jako příslušnice elity ovšem Ludmila měla přece jen některé výhody. Jí a jejím blízkým nehrozil hlad, obvyklá a všudypřítomná metla středověkého obyvatelstva. Měla také přístup k luxusnějším výrobkům, šperkům a zboží, které se dováželo někdy na značné vzdálenosti. Za tyto výhody „platila“ Ludmilina rodina životem, který se často odehrával na ostří mečů. Muži hrozila smrt v boji a jeho rodině pak v takovém případě i rychlý úpadek a ztráta postavení. Porážení v politických bojích ztráceli nezdárka holý život či svobodu.

Jedním z hlavních „úkolů“ Ludmily bylo přivést na svět dědice knížecí moci. Podle legend Ludmila porodila tři syny a tři dcery. Pečlivým kombinováním údajů a pramenů dospěl historik



Dušan Třeštík k hypotéze, že se nedlouho po svatbě roku 875 narodil dědic knížectví Sptyhnhév a druhý známý syn, Vratislav, přišel na svět ze všech dětí jako poslední. Není vyloučeno, že jako pohrobek - i to byla ve středověku častá situace. Kniže Bořivoj totiž zemřel poměrně brzy.

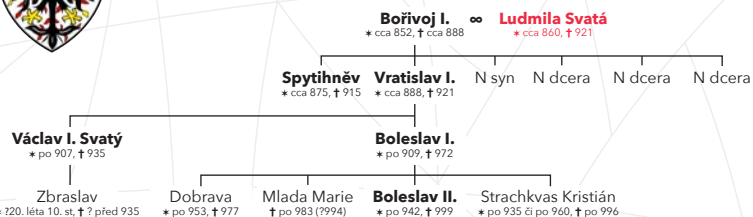
Kronikář Regino z Průmu sice jeho jméno neuvádí, ale k roku 890 zmiňuje, že Češi zřejmě nedávno o svého vlastního knížete přišli. Bořivojovi mělo být pouze 36 let. Nevíme ani, jak zemřel – mohlo jít o některou z běžných, tehdy těžko léčitelných nemocí, ale také o důsledek válečných událostí. Ludmila tak se svou rodinou zůstala sama, její nejstarší syn byl sotva patnáctiletý. O ostatních Ludmiliných dětech nevíme zhora nic. Zejména k ženským potomkům bývají dějiny často macešské. O ženách této doby víme opravdu velmi málo.

Mládí knížete Svytihněva, který se s jistotou ujal vlády někdy před rokem 895, naznačuje, že se Ludmila jako velmi mladá vdova musela především postarat o to, aby jejím dětem nebylo upřeno dědictví po otci. Zejména postavení Přemyslovců mezi českými knížaty mohlo být v dané době ohroženo. Novým vládcem Čech se stal sám moravský kníže Svatopluk – dobové prameny uvádí, že mu osiřelou zemi přenechal i jeho mocný rival, východofranský král Arnulf. Nevíme, jestli tato vláda byla ku prospěchu Ludmilině rodině, či naopak. Jisté je, že v tuto chvíli spočívala hlavní váha péče o přemyslovské dědictví na budoucí světici. Není od věci ji tedy označit za první českou panovnici, která musela po jistou dobu dohlížet nejen na domácnost, tedy správu přemyslovských majetků, ale i na „stát“ (politické postavení Přemyslovců v Čechách).

1. Tkaní pásku (Archeoskanzen Modrá)
2. Ruční předení (Archeoskanzen Modrá)
3. Rekonstrukce slovanské vsi (Archeoskanzen Modrá, foto Pudelek)
4. Ludmila vyučuje svatého Václava (žánrová pohlednice z nakladatelství F. J. Jedlička)

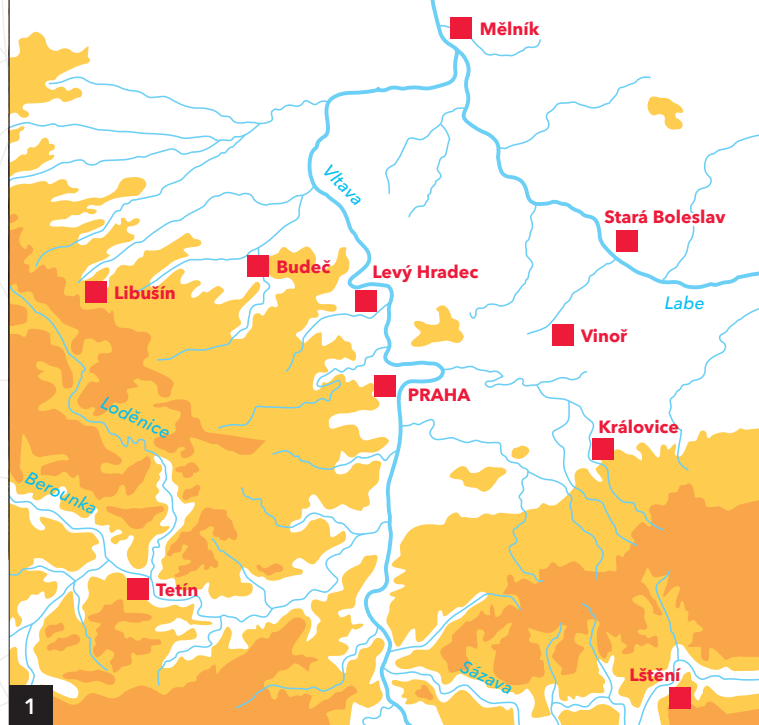


## RODOKMEN PŘEMYSLOVCŮ



# PŘEMYSLOVCI VE STŘEDNÍCH ČECHÁCH

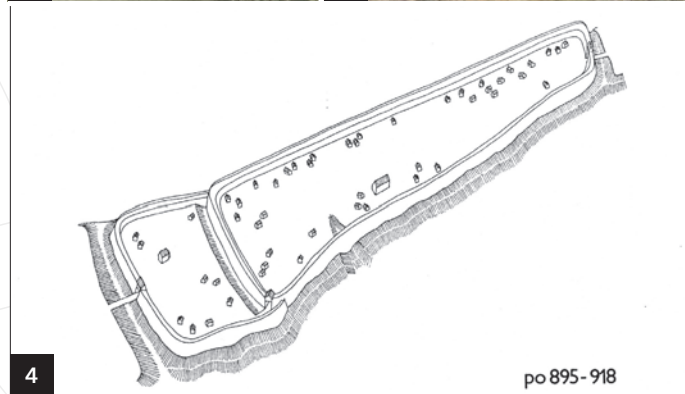
**Z**a vlády Ludmiliných synů se nejužší přemyslovské panství rozkládalo na území středních Čech. Z původního sídla Bořivoje, které bylo na Levém Hradci, se moc jeho rodiny přesunula a rozšířila na další hradiska. Nejvýznamnějším se měla stát Praha, kterou dost možná obsadil už Bořivoj. K nevoli místních odpůrců, kteří jej údajně pro jeho spojenectví se Svatoplukem, a snad i pro jeho křesťanství, chtěli svrhnout. Na sněmovním poli, které se mělo nacházet právě na pražském návrší, došlo ke krvavému zúčtování, v němž získala navrch Bořivojova strana. Kniže pak na památku tohoto vítězství údajně nechal vystavět kostel Panny Marie, jehož zbytky dodnes nalézáme na Pražském hradě mezi II. a IV. nádvořím. Nejpozději jeho syn Spytihněv pak nechal návrší nad Vltavou mohutněji opevnit. Je obtížné posoudit, jaký význam předtím měla Praha pro místní obyvatele. Vedle zmíněného sněmovního pole zde později stál i kamenný stolec, na nějž byli dosazováni vládnoucí Přemyslovci. Jestli toto místo, spojené zřejmě předtím s pohanským kultem, mělo význam jen pro nejbližší okolí, střední Čechy, či dokonce celou českou kotlinu, zůstává otázkou.



Je dokonce možné, že pro Spytihněva, nejstaršího syna Ludmily, mělo větší význam jiné hradisko, nacházející se poblíž obou dosud zmíněných – tj. Budeč u dnešních Zákolan. Velká opevněná plošina kopce dodnes nese stopy dávného obývání, z nichž za nejvýznamnější bezesporu můžeme označit kostel sv. Petra. Ten je vlastně nejstarší stojící stavbou v Čechách, původní rotundou, kterou nechal Spytihněv postavit zřejmě pro sebe a svoji rodinu. Na hradisku totiž

archeologové objevili také vnitřní palisádu, která rozdělovala akropoli tak, že kostel s okolím mohl tvořit uzavřený dvorec, určený jen pro nejužší elitu. Ne náhodou se dochovaly zprávy o tom, že byl Ludmilin vnuk Václav vzděláván právě zde. Dost možná se prostě jednalo o „rodinný dvorec“ Přemyslovců, zatímco ostatní části hradiska tvořily jakousi „veřejnou“ část. Nebylo by však přesné hledat na Budči „hlavní město“ vznikajícího přemyslovského území. Tehdejší „stát“ musel být spravován neustálým objížděním. Vládci jen takhle mohli účinně dohlížet na dění v periferiích a „vyjídat“ svou, jistě náročnou, spotřebou zemi rovnoměrně.

Již v 80. letech 20. století si archeolog Jiří Sláma povšiml, že některá středočeská hradiska, zmiňovaná v nejstarších legendách či prozkoumaná archeology, v tehdejší době vytvářela kolem Prahy pravidelný obrazec. Mělo se jednat o lokality vzdálené od jádra v Praze přibližně stejně - zhruba den jízdy na koni. I vzájemné vzdálenosti tohoto prstence byly podobné. Navíc hradiska vždy z pohledu od Prahy stála na opačném břehu řeky. Mezi tyto lokality patří Mělník, Stará Boleslav, Lštěň, Tetín a Libušín u Kladna. Často se zde nacházely kostely, což by podpořilo jejich sounáležitost s přemyslovskou - křesťanskou mocí. Takto tedy mohl vypadat nejstarší „stát“ Přemyslovců, středočeská doména.



1. Nejstarší přemyslovská hradiště ve středních Čechách (mapka dle Jiřího Slámy, upravená)
2. Kostel Panny Marie na Pražském hradě (krešebná rekonstrukce vykopávek dle V. Kubašty)
3. Kostelík na Budči, nejstarší stojící stavba v Čechách, původní rotunda knížete Spytihněva
4. Náčrtek vzhledu Pražského hradu v době života kněžny Ludmily (podle Jana Frolíka)

# POČÁTEK NOVÉHO STOLETÍ

**D**o úspěšném vítězství nad bavorskou výpravou roku 907 měli Maďaři otevřenou cestu Podunajím. Když pak zopakovali vítězství nad východofranskou armádou na jejím území, zahájili sérii nájezdů, které sužovaly celou západní Evropu. Kočovníci dorazili až k Atlantiku, do jižní Itálie, k branám Konstantinopole nebo do Španělska. Jen schopnější evropští vládci občas dokázali část jejich vojska porazit nebo alespoň vyjednat mír, který draze vypláceli tributem. Také střední Čechy, kde sídlila Ludmilina rodina, ležely na jedné z tras, které Maďaři využívali jako cestu na západ. Prameny popisující české dějiny dané doby o Maďarech mlčí. Přemyslovci měli tehdy buď neuvěřitelné štěstí (některá hradiska v Čechách nesou stopy zániku po maďarském útoku), nebo možná dokázali najít s Maďary společnou řeč. Do pramenů se ovšem podobné úmluvy nedostaly – Přemyslovci by o šíření podobných zpráv jistě nestáli. Mezi spojenci Maďarů nebyli sami a pomoc maďarského vojska často ocenili i jiní evropští vládci.

Dlouhodobého přirozeného spojence Čechů představovalo Bavorsko. Tamější vévoda Arnulf byl synem jednoho z vojevůdců padlých roku 907. Občas se mu podařilo rychlým



přepadem zlikvidovat maďarské vojsko, které se při návratu z plenění pohybovalo údolními dnešního Rakouska méně obezřetně. Přesto, či právě proto, ale našel mezi Maďary i spojence, když mu od říšských konkurentů hrozilo vyhnání z jeho bavorských držav. Není tedy nemožné, že spolu s ním se s Maďary dohodli i Češi. Vznikla by tak zvláštní, možná trochu vynucená, aliance mezi Čechy, Bavyry, Maďary, a snad dokonce i některými velmoži severní Itálie, kam sahal Arnulfův vliv. Dušan Třeštík si povšiml, že biskup, který měl v druhé dekádě 10. století vykonat postřiziny malého Václava, by mohl být veronský biskup Notker. Navštívil tehdy italský biskup Prahu za účelem vyjednávání? Není to tak nepravděpodobné.

Nájezdům Maďarů ovšem Evropa musela učinit přítrž. Prvním, kdo se jim s jistými úspěchy postavil, byl saský vévoda, ještě v době života Ludmily povýšený na krále (Jindřich Ptáčník). Muž, s nímž měl co do činění hlavně Ludmilin vnuk Václav, byl zvolen za krále roku 919 a jeho stoupenci doufali, že sjednotí rozpadlou východofranskou říši. Právě konec maďarských nájezdů představoval jednu z hlavních podmínek úspěšného obnovení dřívější moci germánských králů. Na začátku musel přimět ke spolupráci vzbouřené vévody, tedy i bavorského Arnulfa. Český spojencem rázem čelil útokům Jindřichova vojska. Nakonec se vše vyřešilo domluvou – Arnulf vyšel beze zbraně před své sídlo v Řezně,

podřídil se Jindřichovi, který ho rázem přijal jako svého přítele a svěřil mu Bavorsko do více méně neomezené správy. Politická situace ve střední Evropě se začala měnit, a to se mělo brzy dotknout i Čechů a Ludmiliny rodiny.



1. Rodokmen Otonů (2. pol. 12. století, Kronika kláštera sv. Pantaleona v Kolíně nad Rýnem)
2. Pečeť Jindřicha Ptáčníka, jediný dobový portrét vládců (rok 927)
3. Otonská falc Werla (moderní replika brány)
4. Mapa maďarských nájezdů v 1. pol. 10. století

# VRAŽDA NA TETÍNĚ

**L**udmíle bylo kolem šedesáti let, na danou dobu tedy dosáhla nebývale vysokého věku. Pokud máme věřit pramenům, měla stále mnoho fyzických i duševních sil. Z politiky se ovšem raději stáhla na hradisko Tetín, kde chtěla uniknout nebezpečí, které jí hrozilo na pražském dvoře. Nebylo jí to ale přáno. V noci z 15. na 16. září 921 na její dům na hradisku zaútočila skupina vrahů. Ludmila, která nechala v předtuše nebezpečí večer sloužit mši a snad byla se situací smířená, chtěla podle legend zemřít mučednickou smrtí. Vrazi, snad ze zlomyslnosti, snad z obav, že se pošpiní rituálně nečistou krví své oběti, Ludmilu raději uskrtili jejím vlastním závojem. Pak v rychlosti utekli, ačkoliv jim zřejmě nic nehrozilo – Ludmilini sluhové a další personál (včetně kněze) se rozutekli. Až po čase se v obavách vrátili a Ludmilu pohřbili. Prameny hovoří o poněkud nedůstojném hrobě pod hradní zdí. Při pozdějších průzkumech se zjistilo, že místo Ludmilina hrobu zřejmě sloužilo jako pohřebiště po delší dobu. Ludmilin hrob ale neměl zůstat na tomto místě dlouho...

Historici se dodnes přou, proč se kněžna stala obětí vražedného atentátu. Prameny nabízejí mnoho interpretací. Po smrti knížete Vratislava, Ludmilina nejmladšího syna a dosavadního vládce



Čechů, zůstali na světě jen dva nezletilí Vratislavovi synové, jejich matka Drahomíra a babička Ludmila. Spor obou kněžen-vdov se dal očekávat. Jeden z možných důvodů sporu byla víra. Pozdější verze příběhu líčí Drahomíru jako pohanku, která si ošklivila křesťanství a nenáviděla Ludmilu za to, že po křesťansku vychovala jejího syna. Starší legendy Drahomíru (zřejmě správně) jako pohanku nepopisují a hovoří spíše o sporu o moc – výchova dědice dávala Ludmíle významnou pozici v rámci hierarchie přemyslovské moci. Drahomíra, která po smrti muže působila jako regentka za své syny, se mohla obávat, že jí tchyně bude konkurencí.

Do hry mohla vstoupit i velká politika. Nedlouho před Vratislavovou smrtí došlo v sousední říši k vyrovnání mezi bavorským vévodou Arnulfem a nově zvoleným králem Jindřichem Ptáčníkem. *De facto* vládnoucí kněžny mohly mít rozdílné názory na to, kdo je za daných podmínek přirozeným spojencem Čechů. Drahomíra, pocházející ze slovanského kmene Havolanů, mohla smír obou mocných sousedů vnímat jako nebezpečí, které hrozilo nejen Čechům, ale i jejímu rodnému knížectví. Ludmila naopak mohla důvěřovat starému spojenectví s Bavorsky. Je také možné, že její cesta na Tetín nebyla cestou do ústraní, ale snahou vyhledat spojence. Tetín totiž leží na cestě z Prahy do Bavorska. V dnešní době trochu zapomenutý je dříve často zmiňovaný konflikt mezi křesťanskými skupinami pocházejícími z Bavorska (latinské křesťanství) a Moravy (staroslovanské křesťanství). I tak býval někdy vysvětlován spor obou přemyslovských vdov. V neposlední řadě je možné, že konflikt, tak tragicky vrcholící, byl prostě sporem osobním, na který vnější politika či víra měly malý vliv. Tak či onak - Ludmila se stala mučednicí, která se měla stát symbolem víry.

1. Ludmila prchá na Tetín (pol. 14. století, Liber depictus)
2. Drahomíra posílá za Ludmilou vrahy (pol. 14. století, Liber depictus)
3. Vražda sv. Ludmily (1. pol. 14. století, tzv. Pařížský zlomek Dalimilovy kroniky)
4. Vražda sv. Ludmily (1. pol. 14. století, Velislavova bible)



# STŘEDOVĚKÝ KULT

**N**edlouho po její smrti byl nad Ludmiliným hrobem vztyčen kostel. Snad šlo o jakousi zádušní kapli, nebo svého druhu pokání Drahomíry, která tak paradoxně odstartovala svatoludmilskou úctu. Legendy samozřejmě tvrdí, že se kněžna snažila zakrýt zázraky, které se u hrobu děly. Místo, tohoto nejspíše dřevěného svatostánku, bývá dnes ztotožňováno s kostelem Jana Nepomuckého na okraji tetínské akropole. Ludmilin ostatky její vnuk Václav nechal brzy přenést do Prahy. Podle mínění části badatelů už tehdy mohla být považována za svatou a Václav mohl úmyslně pečovat o její kult. Ludmilin hrob v kostele sv. Jiří se brzy stal součástí prvního kláštera benediktinek, který byl založen v 70. letech 10. století spolu s pražským biskupstvím. Řeholnice, často členky přemyslovské rodiny, se staly opatrovicemi kultu své pramáti a strážkyněmi jejího hrobu, který se zpočátku nacházel poblíž hlavního oltáře. Ostatky Ludmily byly zabaleny do textilií, které se pak staly druhotnými relikviemi. Někdy ve stejné době asi vznikla latinská legenda *Fuit in provincia Boemorum*, která popsala nejstarší dějiny křesťanských Přemyslovců a osudy kněžny. Snad vznikla i legenda staroslověnská, jejíž zkrácená verze (prolog) byla později objevena na Rusi.



Pravděpodobně kvůli jisté konkurenci mezi biskupstvím a klášterem byla Ludmila vedle Václava poněkud upozaděna a její kult zpochybňován. I když Kristiánova legenda staví oba svaté téměř na roveň, z doby asi o sto let pozdější máme zprávu zaznamenanou kronikářem Kosmou, že abatyše jirského kláštera Windelmuth marně žádala, aby se s ostatky Ludmily a závojem zacházelo jako s relikviemi. Biskupa Heřmana nakonec přesvědčila až zkouška ohněm, v níž závoj obstál. Nejpozději ve 12. století se tedy z Ludmily stala plnohodnotná světice, její relikvie byly vkládány do oltářů a přímluva sv. Ludmily měla konat zázraky.

Biskup Ota po požáru svatojiřského chrámu 1142 žádal papežské posvěcení manipulace s ostatky kněžny. Její hrob byl kolem roku 1300 přemístěn k dříve vybudovanému hlavnímu oltáři na vyvýšeném chóru. Část ostatků byla tehdy vyňata a umístěna do samostatných relikviářů, a to především paže a lebka.

Karel IV., velký dědic a strážce přemyslovského odkazu, ctil vedle svého prapředka sv. Václava i jeho babičku. Císař dal samozřejmě Ludmilu zahrnout do galerie světců na Karlštejně, ale vyhradil jí i čestné místo na Zlaté bráně svatovítské katedrály mezi šestici zemských svatých (vedle Václava, Víta, Vojtěcha, Prokopa a Zikmunda). Ludmilin odkaz pomáhali šířit i klerici Karlova dvora. Poslední pražský biskup (před povýšením na arcibiskupství) Jan IV. z Dražic snad ctil Ludmilu jako svého druhu osobní patronku a v Dražicích jí zasvětil kostel. Jeho pozdější nástupce, arcibiskup Jan Očko z Vlašimi, nechal Ludmilu zahrnout do sestavy českých svatých, zobrazených na jeho nákladném a rozměrném votivním obraze ze 70. let 14. století. Ostatky svěťice byly někdy v této době přemístěny na své dnešní místo do samostatné kaple v jižní lodi baziliky a zakryty výtvárně cennou tambou. Ludmila se stala skutečným symbolem českého národa a patronkou českého státu, jejíž příběh byl pevně spojen s příběhem jejího vnuka.



1. Čeští svatí na votivním obraze Jana Očka z Vlašimi (kol. 1371, Národní galerie Praha)
2. Čeští svatí na zlaté bráně katedrály sv. Víta (60. léta 14. století, Pražský hrad)
3. Otevřená schránka z hrobu sv. Ludmily (bazilika sv. Jiří, Pražský hrad)
4. Látky z ostatkové schránky z hrobu sv. Ludmily (bazilika sv. Jiří, Pražský hrad)
5. Detail českých svatých - s Ludmilou zcela vpravo dole (pol. 12. století, rukopis „De civitate Dei“, kapitulní knihovna Pražského hradu)

# MODERNÍ SVATOLUDMILSKÝ KULT

**D**o velkém vzestupu za doby Karla IV. se kult svatých obecně ocitl poněkud v nemilosti reformních kazatelů husitství a luteránství. I když právě národní světci byli často z tohoto odporu vyjmuti, rozhodně nešlo o plodná léta rozvoje Ludmilina odkazu. Svou obnovou si kult přemyslovské světičky prošel během rekatolizace českých zemí. Ludmila samozřejmě nebyla tak výraznou figurou jako sv. Václav nebo nový český světec Jan Nepomucký. Přesto se její postava objevila v barokní galerii soch, určené pro svatovítský kostel, již vytvořil sochař František Preiss. Skutečný rozkvět dopřálo odkazu sv. Ludmily 19. století. Romantický zájem o české středověké dějiny podpořila role českých svatých v rámci budování sebevědomí moderního českého národa. Dramatický příběh české mučednice inspiroval řadu malířů a sochařů, stejně jako skladatele Antonína Dvořáka, který věnoval sv. Ludmile oratorium.

Spojení sv. Ludmily s městem Mělníkem vedlo ke vzniku nového patronátu světičky. Ludmila se tak stala ochránkyní vinařů, což byla v okolí středočeského města jedna z nejvýznamnějších hospodářských činností. Když se v nově vznikajícím samostatném městě za pražskými hradbami, na Královských Vinohradech, budoval reprezentativní chrám podle plánů Josefa Mockera,



ktej měl sloužit budoucí pražské čtvrti, dodnes známé pěstováním vína, byl zasvěcen právě sv. Ludmile. Přemyslovská kněžna tak získala svůj stále největší a nejvýstavnější svatostánek. Kostely a kaple sv. Ludmily nacházíme po celých Čechách, ale i na Moravě. Ludmila přirozeně doplnila i sousoší s velkou jezdeckou sochou sv. Václava pod Národním muzeem. Stala se tak s ostatními českými světci svědkem moderních dějin českého národa a shlížela a shlíží dodnes na shromáždění lidu v přelomových, šťastných i smutných letech. Ludmila se stala součástí řady divadelních her o počátcích českých dějin,

z nichž nejznámější jsou asi *Krvavé křtiny* Josefa Kajetána Tyla. Ludmilin příběh poté inspiroval pro svůj historický význam i film: sv. Ludmila se tak kupříkladu dočkala ztvárnění v němém filmu o sv. Václavu (1930) nebo v modernější inscenaci o počátku českých dějin *Poutí králů* (1982).

Ludmilino jméno se šířilo i přes hranice Čech. Misionáři, vyrazící odsud do vzdálených zemí, s sebou odnášeli povědomí o příběhu české světice. Češi a Moravané, hledající štěstí v zámoří, si připomínali svůj původ a svou identitu také odkazem sv. Ludmily. Zajme i kuriózní osud, který potkal obraz sv. Václava v anglosaském světě. Příběh „dobrého krále Václava“ je tu součástí vánočních koled, a proto byl příběhem nejstarších Přemyslovců inspirován poněkud svérázný americko-český film o Václavovi (1994), v němž postava Ludmily hraje významnou roli. Daleko největšího rozšíření se Ludmilin kult dočkal ve východní Evropě. Ortodoxní církev přijala v návaznosti na středověké legendy slovanskou kněžnu doslova za vlastní. Snad pro jistou podobnost s příběhem rurikovské kněžny Olgy se i zde Ludmila těší velké popularitě, vznikla řada jejích ikon a její jméno je v této oblasti oblíbeno jako křestní dodnes. Ludmila tedy představuje skutečnou moderní světovou světici.

1. Sv. Ludmila na pomníku sv. Václava od J. V. Myslbeka (1912, Václavské náměstí v Praze)
2. Sv. Ludmila a Bořivoj uči sv. Václava od J. Hellicha (1840, pro Tetínský kostel, dnes Národní galerie Praha)
3. Ludmila (Dana Medřická) a Drahomíra (Jana Hlaváčová) v inscenaci *Poutí králů* (1982)
4. Vražda sv. Ludmily (Vera Baranovskaja) ve filmu *Svatý Václav* (1930)
5. Sv. Ludmila (Joan Fontaine) s Václavem (Jonathan Brandis) ve filmu *Dobry král Václav* (1994)
6. Relikviářový kryt na lebku sv. Ludmily byl vyhotoven i díky spolku *Svatá Ludmila 1100 let*



# LUDMILA JE STÁLE INSPIRUJÍCÍ

---

**R** něžna Ludmila je v našich dějinách natolik významnou osobností, že byla nejen vyhlášena první českou sveticí, ale byla inspirací pro generace našich předků a je inspirací i dnes. V kultuře, duchovní sféře, ale zejména v běžném každodenním životě. Především pro své vlastnosti, skutky a hodnoty, které vyznávala. Pojďme si připomenout, které to jsou.

**Manželka, matka** - Ludmila byla oddanou manželkou, oporou svému muži, knížeti Bořivojovi. Byla strážkyní rodinného krbu, která přivedla na svět a vychovala šest dětí i svého vnuka Václava.

**Moudrá vládkyně a politička** - Ludmila pomáhala nejen svému muži při formování českého státu, ale v této roli pokračovala i dlouhá léta po jeho smrti. Dokázala ve vhodný okamžik ustoupit do pozadí, zřít se role ve vedení země a odejít do ústraní na Tetín. Výchovou vnuka Václava, pozdějšího knížete, pak ovlivnila podobu státu na dlouho dopředu.

**Učitelka a vychovatelka** - Ludmila si uvědomovala důležitost vzdělání, předávání znalostí a zkušeností zralého věku dalším generacím. Tyto principy uplatňovala právě i při výchově svého vnuka Václava.

**Žena s jasnými hodnotami** - Ludmila vyznávala hodnoty spojené s křesťanstvím a stejně jako kníže Bořivoj se nechala pokřtít. Pomáhala víru šířit dále a sama žila v souladu s hodnotami, které hlásala. Může být označována jako „matka víry našeho národa“. Jejimi přirozenými vlastnostmi byla moudrost, odpovědnost, píle, pokora, úcta ke vzdělání a láska k bližním. Je přirozené, že se později stala první sveticí, ale také patronkou vinařů, matek, babiček, školství a výchovy dětí.

Vnímání a ztvárnění odkazu svaté Ludmily procházelo v minulosti mnoha proměnami. Za jedno z vrcholných období kultu svete Ludmily i svatého Václava lze považovat 19. století, dobu nového uvědomování české historie a kořenů státnosti. Starší památky byly v této době obnoveny a vznikla celá řada nových objektů či artefaktů spojených s osobou svaté Ludmily. Po celé České republice se dodnes nacházejí kostely a kapličky zasvěcené sv. Ludmile. Přibývají také zvony, studánky nebo hotely, které nesou jméno po zmíněné první české sveticí a panovnici.

Rovněž svatoludmilské poutě mají svou tradici, která spadá až do 19. století. Dodnes se konají na místech s Ludmilou bytostně spojených, jako je Tetín, Levý Hradec nebo Mělník. I díky aktivitám spolku Svatá Ludmila 1100 let se svatoludmilské poutě dále a aktivně obnovují. V řadě farností je na ně navázaný další doprovodný program a slouží jako podnět pro mezigenerační setkávání.

S kultem Ludmily je rovněž spojen vznik ženských spolků, které se začínají objevovat v průběhu celého 19. stol. a to s příchodem obrozenectví. Byla to právě svatá Ludmila, jejíž jméno nesly první ženské filantropické spolky na území dnešních Čech a Moravy. Ludmila a její atributy pečovatelky, vychovatelky a především počestné manželky a vdovy byly a stále mohou být pro dnešní ženy inspirující.

Spolek a stejnojmenný projekt Svatá Ludmila 1100 vznikl v roce 2015 se záměrem probouzet svými aktivitami zájem a povědomí o svatě Ludmile a s úmyslem svůj hlavní zájem směřovat k roku 2021, tedy 1100. výročí smrti sv. Ludmily. Od svého založení naplňuje spolek své poslání skrze kulturní, společenské, odborné a duchovní aktivity jako svatoludmilské poutě, vydávání publikací, pořádání výstav a další. Všechny aktivity spolku směřují k posílení úcty ke sv. Ludmile, podpoření národní identity současné společnosti a k vytváření hodnotnějšího kulturního a životního prostředí pro současné generace.





## Možnost stažení celé výstavy v digitální podobě

Výstava je koncipována jako putovní,  
pokud o ni máte zájem napište na:  
[info@svataludmila.cz](mailto:info@svataludmila.cz)

### ZAKLÁDAJÍCÍ ČLENOVÉ



### ČLENOVÉ



### HLAVNÍ PARTNEŘI







[www.svataludmila.cz](http://www.svataludmila.cz)