

 MĚSTSKÁ ČÁST PRAHA 2

KOSTEL ZVĚSTOVÁNÍ PANNY MARIE NA TRÁVNÍČKU





Vážení čtenáři,

otevíráte čtrnáctou publikaci z řady „Kostely Prahy 2“, představující postupně jednotlivé sakrální stavby na území naší městské části. Jsem moc rád, že se tento počin ujal, že jste si tuto řadu oblíbili a na každé nové vydání se těšíte. Tentokrát se seznámíte s historií kostela Zvěstování Panny Marie Na trávníčku (dnes pravoslavným chrámem Zvěstování přесvaté Bohorodice).

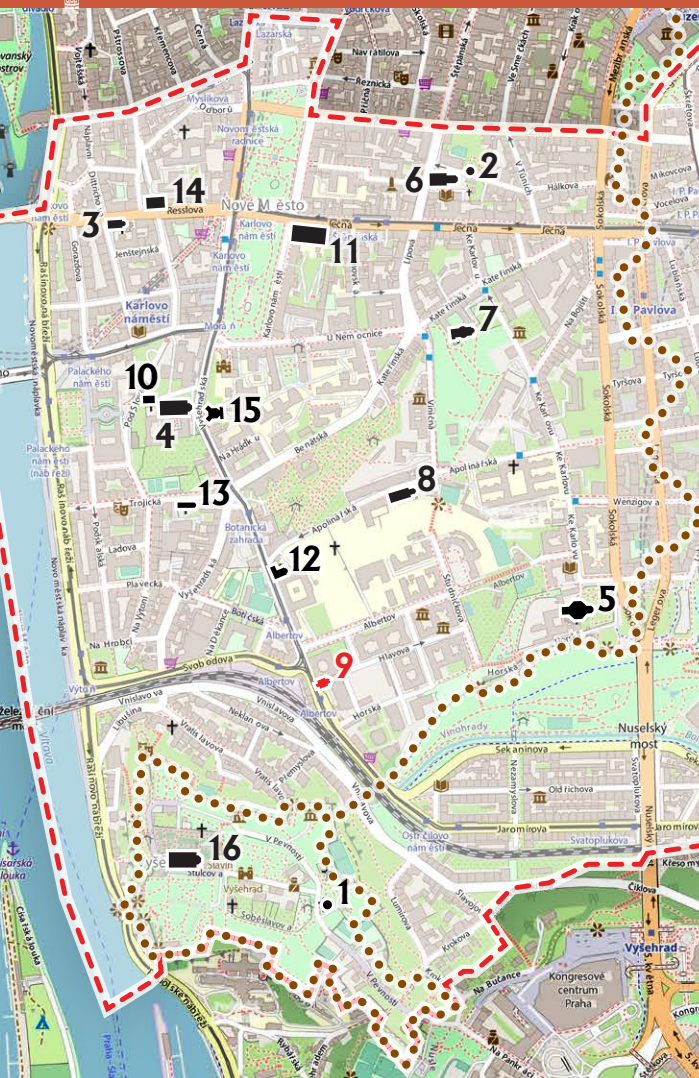
Malý gotický kostel stojí v nejjižnějším cípu Nového Města pod Vyšehradem, v ulici Na Slupi. Když Karel IV. pozval do Prahy při zakládání Nového Města mezi jinými i žebravý řád servitů, vybral pro založení jejich kláštera klidné místo v údolí Botiče, kde se do té doby rozkládaly zelené louky a stála tu starší kaple Panny Marie – říkalo se tu Na trávníčku a označení se vžilo i pro nový kostel.

Dnes se naše dvojková radnice snaží „trávníčky“ uchovat a nechat je zelené, nezastavěné. A tak, byť Praha 2 patří k nejmenším pražským obvodům a současně nejhustěji obydlenou městskou částí hlavního města, náležíme k těm nejzelenějším v Praze. S trochou nadsázky by se dalo říct, že počtem kostelů a modliteben by mohla Praha 2 patřit v metropoli také k těm nejduchovnějším. Snad k tomu přispěje i tato nová publikace. Vždyť pronikat do historie míst, kde bydlíte, staveb, kolem kterých chodíte, je jako otevírat brány do nových prostor a vstupovat na nová nepoznaná území, a zároveň si utvářet těsnější a hlubší vztah ke svému bydlišti, ke svému městu.

Přeji vám inspirativní čtení plné objevů.

Jan Korseska
Starosta MČ Praha 2

Kostel Zvěstování Panny Marie na Trávníčku





Kostely na území Prahy 2

- 1 sv. Martina
- 2 sv. Longina
- 3 sv. Václava
- 4 P. Marie a slovanských patronů (Emauzy)
- 5 P. Marie a sv. Karla Velikého (Karlovy)
- 6 sv. Štěpána
- 7 sv. Kateřiny
- 8 sv. Apolináře
- 9 **Zvěstování P. Marie (na Trávníčku)**
- 10 sv. Kosmy a Damiána
- 11 sv. Ignáce
- 12 P. Marie Sedmibolestné (u alžbětinek)
- 13 Nejsvětější Trojice
- 14 sv. Cyrila a Metoděje
- 15 sv. Jana Nepomuckého na Skalce
- 16 sv. Petra a Pavla
- 17 sv. Ludmily

--- hranice Prahy 2

..... historický průběh opevnění
Nového Města a Vyšehradu



HISTORIE

Procházíme-li dnes rušnou ulicí Na Slupi, není snadné si představit, že tu kdysi bylo krásné údolí se zelenými loukami podél potoka Botiče. I po založení Nového Města pražského si toto místo ještě dlouhá staletí zachovalo svůj venkovský charakter, který nám dnes už připomíná jen přízvisko zdejšího kostelíka. V zakládací listině kláštera servitů vydané císařem Karlem IV. se uvádí latinsky „In Viridi“ – doslova „v zeleni“ nebo „na zeleném“, což bylo do češtiny převezeno jako „na trávníčku“. Později během středověku se pro kostel a klášter používalo i označení podle blízkého potoka „na Botiči“ a od 16. století také „ve slupech“ či „na slupi“. Je zajímavé, že správné zasvěcení kostela Zvěstování Panny Marie během času téměř upadlo v zapomnění, a tak je dnes kostelík obecně znám pod mile znějícím označením Panny Marie na Trávníčku.

Již před založením Nového Města pražského stával v těchto místech mezi Vyšehradem a Karlovem kostelík či kaple Panny Marie. Snad jej nechala postavit vyšehradská kapitula, jíž okolní pozemky od roku 1321 náležely. O jeho podobě ani přesném umístění však nic bližšího nevíme. Český král Karel IV. pozemky i s kostelíkem od vyšehradské kapituly získal a 8. března 1348 zakládá Nové Město pražské, do něž je tato oblast včleněna.

Vypráví se, že roku 1350 při cestě do Itálie byl Karel IV. nebezpečně nemocen a své uzdravení připisoval modlitbě u zázračného obrazu Zvěstování Panny Marie v klášteře řádu servitů Santissima Annunziata ve Florencii. Jako dík pak přislíbil uvedení řádu servitů do českých zemí a založení jejich kláštera v Praze.



ŘÁD SERVITŮ

Řád služebníků Panny Marie (latinsky Ordo Servorum Mariæ), zkráceně zvaný servité, byl založen roku 1233 sedmi florentskými měšťany na hoře Monte Senario a schválen roku 1249 a 1304. Patří k tzv. žebravým neboli mendikantským řádům. Jeho členové mají za povinnost šíření mariánské úcty, službu ve farnostech, působení ve školství. Silná mariánská úcta se symbolicky odráží také v řádovém znaku, v němž jsou v modrém poli stříbrné nebo zlaté iniciály S. M. a nad M. je stříbrná korunka, z níž roste sedm lilíí. Servité si ke svému jménu přibírají také jméno Maria. Vedle sedmi svatých zakladatelů je nejznámějším řádovým světcem sv. Filip Benicius.

Do českých zemí přicházejí servité poprvé na pozvání Karla IV. roku 1360. Po zániku pražského konventu v polovině 16. století znovu přicházejí až po bitvě na Bílé hoře. Kromě dvou klášterů v Praze byly v 17. a 18. století zakládány další konventy v Rabštejně nad Střelou, Jaroměřicích nad Rokytnou, Nových Hradech, Králíkách, Veselí nad Morávkou a Konojedech. Za josefínských reforem jich byla většina zrušena, poslední klášter v Česku spravovali servité v Nových Hradech do roku 2006, kdy jej z důvodu nedostatku řeholníků předali řádu Rodina Panny Marie.



Sv. Filip Benicius, jediná mramorová socha na Karlově mostě. Objednaná konventem servitů na Slupci roku 1714



Vznik servitského kláštera je zároveň součástí promyšlené zakladatelské činnosti císaře Karla IV. Aby pozvedl prestiž Prahy jako nového hlavního města Svaté říše římské, uvedl do města mnoho rozmanitých řeholních řádů, jejichž klášterům vyhradil místo v důmyslně naplánované urbanistické koncepci Nového Města. Pozoruhodným prvkem této koncepce je svázání čtyř významných klášterních kostelů v jižní části Nového Města obrazcem kříže, v jehož středu leží kolegiální kostel sv. Apolináře. Šlo o klášter augustiniánů kanovníků s kostelem Panny Marie a sv. Karla Velikého na Karlově, klášter slovanských benediktinů s kostelem Panny Marie, sv. Jeronýma a slovanských patronů v Emauzích, klášter obutých augustiniánek s kostelem sv. Kateřiny Alexandrijské a konečně klášter servitů s kostelem Panny Marie na Trávníčku.

O povolení výstavby tohoto kláštera požádal Karel IV. papeže Inocence VI. za svého pobytu v Avignonu 28. prosince 1359 a papež jeho přání ochotně vyhověl. A tak byl 24. března 1360, v předvečer svátku Zvěstování Panny Marie, nový klášter založen.

O počátcích kláštera i kostela máme jen velmi omezené zprávy, protože v pozdějších pohromách byl klášterní archiv zničen. Zpočátku šlo o nevelký dům, zřejmě jen pro šest řeholníků. I v době největšího rozkvětu, který trval jen několik desítek let, patřil mezi menší kláštery, čemuž odpovídá i velikost klášterního kostela. Odkud první servité do Prahy přišli, není doloženo, ale pravděpodobně z Itálie, která byla centrem řádu. Prvním představeným nového kláštera byl převor Raimund Heřman, učený muž a zpovědník Karla IV., který nějakou dobu působil i na pražské univerzitě. Poději cestoval jako vyslanec krále Václava IV. do Říma, odkud se již nevrátil a byl v Itálii



jmenován biskupem. Později, v letech 1412–18, je v čele pražského kláštera doložen převor Konrád.

Do roku 1366 je datována listina, v níž se servitům přivtěluje kostel sv. Michala na Starém Městě, ale jedná se nepochybně o falzum ze 17. století, kterým chtěli pozdější servité podpořit svůj nárok na tento staroměstský kostel.

Zpočátku klášteru sloužila původní kaple, ale záhy se začalo se stavbou nového gotického kostela. O jeho dokončení nemáme přesné zprávy, ale můžeme odhadovat, že k němu došlo v 70. či 80. letech 14. století. Architektonicky kostel navázal na domácí tradici, ale svým stavebním řešením byl poměrně neobvyklý a stal se vzorem pro některé pozdější stavby.

Z kusých zpráv o klášteře můžeme usuzovat, že servitský řád v českých zemích nezapustil v lucemburské době příliš hluboké kořeny a zájem veřejnosti o něj byl vcelku malý. O majetku kláštera nemáme zprávy, ale protože servité náleželi mezi řády žebravé, nejspíš nebyl velký.

Skromný, ale poklidný život kláštera trval jen šedesát let; jeho záhubu přinesly husitské války. Na podzim 1419 po smrti Václava IV. nebo v první polovině roku 1420 byl klášter pražany vyloupen a patrně i vypálen. Z pozdější doby pochází pověst, dramaticky líčící, jak Jan Žižka nechal upálit 64 servitů, kteří se odmítli vzdát své víry a přidat se k husitům. Na rozdíl od některých jiných klášterů však tato událost není spolehlivě doložena a vzhledem k uváděnému počtu řeholníků nepůsobí věrohodně. Proto se historici přiklánějí k názoru, že řeholníkům se podařilo včas uprchnout, nejspíše do Itálie. Na druhou stranu pozdější nález ohořelých kostí pod podlahou kostela naznačuje možné pravdivé jádro pověsti.



Na podzim 1420 bylo již Nové Město pevně v rukou husitů a pražané a táborité usilovali o dobytí Vyšeradu, dosud drženého posádkou věrnou králi. Opuštěný klášter na Slupi se tak ocitl na bojišti a pražané se nerozpakovali využít jej při obléhání. 15. září postavili nejprve za kněžištěm vypáleného kostela dva praky pro ostřelování vyšehradské pevnosti. Toto otevřené palebné postavení ale neušlo obráncům a záhy byly jejich střelbou praky zničeny. Proto pražané prolomili jižní zeď kostela a umístili velké dělo přímo do tohoto otvoru jako do střílny. Střelba z tohoto děla pak způsobila Vyšehradským velké škody.

V následujících letech husitských válek se slupský klášter jako mnoho jiných dostal na čas do soukromých rukou. Tak byla v lednu 1431 klášterní zahrada předmětem tržební smlouvy mezi dvěma měšťany. Samotný kostel a klášter zatím ležel v zříceninách.

Po roce 1434 bylo povoleno obnovit konvent, do kterého z Německa roku 1436 přišli do Prahy dva servité – Dětmar z Mechelburgu a Ewald z Halberstadtu. Díky podpoře císaře a českého krále Zikmunda část kláštera opravili. A zájem o klášter měli i měšťané Nového Města. Z roku 1439 máme zprávu o věnování peněz vdovou Alžbětou Zekšovou a 1442 odkázala Dorota, vdova po sládkovi Jakubovi, čtyři kopy grošů na dílo kostela. I přes tyto dary ale postupovala obnova kláštera pouze pomalu a řeholníci v rozvráceném areálu jen živořili.

Někdy po polovině 15. století byl v kostelní věži zavěšen nový zvon. Zanedlouho jej však prý farníci od sv. Vojtěcha pod Vyšehradem svévolně sňali z věže a přenesli do svého farního kostela.

Dostatek prostředků na obnovu poničeného kostela získali servité až po půl století, a to díky odkazu Ondřeje



Sadelerův prospekt, Philippus van den Bossche (1606). Ze sbírky Muzea hl. m. Prahy. Veduta sice zachycuje jižní část Nového Města na začátku 17. století, ale může nám dát představu o její středověké podobě. Uprostřed před pásem novoměstských hradeb stojí kostelík Panny Marie na Trávníčku se štíhlou věží. Vpravo vidíme Vyšehrad s několika kostely a gotickou bránou Špičkou, v popředí se rozkládá Podskalí s dalšími kostelíky, nad nimiž se vlevo tyčí vysoká střecha Emauzského kláštera, dosud bez věží, na vysokém návrší nad ním stojí kostel sv. Apolináře a dále na nejvyšším bodě hradeb kostel na Karlově.



Maustytl, měšťana Starého Města pražského, který ve svém testamentu z 21. 12. 1480 odkázal velkou částku 60 kop grošů přímo na obnovu kostelní klenby. Maustytl byl tchánem rytíře Václava Švába z Chvatlin, jehož rod měl tehdy ke klášteru úzký vztah.

Někdy v 90. letech 15. století tak došlo k novému zaklenutí kostela, jehož původní klenba vzala za své v roce 1420.

Ani péče a finanční podpora však nedokázaly klášter přivést k novému rozkvětu. Neutěšený stav skomírajícího řeholního života hrstky servitů pokračoval i nadále.

V roce 1486 se členové pražského konventu zúčastnili generální kapituly servitského řádu v Germersheimu, ale o několik let později byl klášter zřejmě načas úplně opuštěn a dán do opatrování královským správcům.

Roku 1498 se konečně řešilo narovnání mezi klášterem a farníky od sv. Vojtěcha, kteří se zavázali zaplatit nový klášterní zvon namísto toho, který si předtím přivlastnili. Klášter však v tomto sporu zastupují jako správci bratři Mikuláš a Duchek Švábové z Chvatlin. Znak vladyků z Chvatlin také můžeme spatřit na svorníku klenby lodi, jež byla dokončena jejich péčí.

Později byl klášter znovu osazen řeholníky, ale poměry se nezlepšovaly, ba naopak. V polovině 16. století byly budovy kláštera polozříceninou a žil tu už jen jediný servita, převor Jan Bergmann. Ten se nakonec roku 1554 rozhodl napsat opatovi blízkého augustiniánského kláštera na hoře Karlov dopis, v němž sděluje, že je stížen věkem a chudobou, a proto svěřuje sebe i kostel pod ochranu karlovského opata. Ten souhlasil, a když bylo získáno královské svolení, byl v červnu roku 1554 dán klášter na Slupi pod ochranu kláštera na Karlově. Převor Bergmann ještě téhož roku zemřel a klášterní budovy byly pronajaty



dvěma měšťanům. Protože nebyla naděje na obnovu řeholního života, potvrdil král Ferdinand I. roku 1556 svěření bývalého servitského kláštera kanonii augustiniánů na Karlově.

O dalším osudu budov kláštera a kostela v následujícím půlstoletí nemáme žádné zprávy. V roce 1611, během vpádu Pasovských do Prahy, byl kostel, podobně jako mnohé jiné, vypleněn vzbouřenou novoměstskou chudinou. Jeho svěření klášteru na Karlově pak potvrdil císař Rudolf II. a následně roku 1615 i jeho bratr Matyáš. Zajímavé je, že v těchto listinách se už mluví o darování; zdá se, že počáteční poměr vůči karlovskému klášteru byl tehdy zapomenut.

Tou dobou ale přijel do Prahy významný člen servitského řádu, Josef Maria Suarez, a zajímal se o osudy a aktuální stav bývalého kláštera, který našel opuštěný a v troskách. Z řádové korespondence vyplývá, že zpočátku servité s obnovením kláštera na původním místě ani nepočítali.

Změna poměrů přišla až po bitvě na Bílé hoře roku 1620. Servité měli u vídeňského dvora významné postavení, kterého využili pro znovunabytí ztracených pozic a obnovu činnosti v českých zemích. Roku 1625 byl v Římě k tomuto úkolu vybrán energický diplomat, páter Sostenneus Odonius z Alessandrie, který počátkem roku 1626 zaslal císaři Ferdinandu II. dopis s prosbou o navrácení řádových klášterů. Ferdinand II. prosbě vyhověl a již v únoru toho roku nařídil pražskému arcibiskupu Arnoštovi z Harrachu, aby byl pražský klášter servitům navrácen. Kostel Zvěstování Panny Marie s pobořeným klášterem byl servitům předán na podzim roku 1626. Karlovští augustiniáni, kteří do té doby kostel spravovali, pochopitelně nebyli tímto vývojem nadšeni, ale proti vlivným servitům



u císařského dvora neměli velkou šanci, a tak nemáme zprávy o tom, že by se pokoušeli císařovo rozhodnutí zvrátit; teprve o několik let později karlovský opat na odnětí slupského kostela reagoval žádostí o náhradu za ušlé užitky, které do té doby plynuly karlovskému klášteru z majetku slupského kostelíka. Listem ze 16. dubna 1631 pak císař Ferdinand II. znovu potvrdil servitům držení kláštera Panny Marie na Botiči, který však ještě mnoho let zůstal zpustlým; zpočátku se tam usídlili tři řeholníci, v pozdějších desetiletích zůstal převážně neobydlen.

Zdá se, že zájem servitů o malý a poničený klášter na odlehlem místě u městských hradeb ochladl ještě dříve, než jim byl s konečnou platností přiřčen. Servité si totiž současně vyhlédli nové místo v samotném centru města, při kostele sv. Michala u Staroměstského náměstí, v bezprostřední blízkosti Staroměstské radnice. Nasadili značné úsilí na jeho získání a díky přimluvám císařova bratra Leopolda, hraběte tyrolského, jim byl v květnu 1627 kostel sv. Michala přiřčen. Zde pak záhy založili nový velký klášter, jemuž byl novoměstský klášter na Slupi podřízen. Kromě toho se pražští servité pustili do dalšího stavebního podniku: Roku 1628 položili na Bílé hoře základní kámen nového kláštera s kostelem Panny Marie Vítězné jako poděkování za vítězství v bělohorské bitvě, jež katolická strana připisovala pomoci Panny Marie. Výstavba tohoto kláštera ale pokračovala pomalu a nikdy nebyla dokončena; roku 1673 servité rozestavěné budovy prodali, následně sloužily jako špitál a nakonec byly upraveny jako hospoda a obytný dům. (Dnešní kostel Panny Marie Vítězné na Bílé Hoře s klášterem vznikl až počátkem 18. století na jiném místě.)



Ouden-Allenův prospekt (1675). Ze sbírky Muzea hl. m. Prahy. Veduta ze třetí čtvrtiny 17. století ukazuje část Nového Města mezi barokně přestavěnou vyšehradskou citadelou, Podskalím, Emauzským klášteřem a Karlovem, dosud tvořenou převážně zahradami a vinicemi. Dopouští se však značné nepřesnosti v prostorových vztazích, zejména ve vzájemné poloze kostela sv. Apolináře a kostela Panny Marie na Trávničku.



Probíhající třicetiletá válka neumožnila servitům klidný život v nově získaných klášterech. Během saského vpádu do Čech a obsazení Prahy v letech 1631–32 se servité odebrali do vyhnanství, z něž se ale zanedlouho vrátili. Neklidná doba zabraňovala také větší stavební činnosti; v kostele Zvěstování Panny Marie byly podnikány jen nejnnutnější opravné práce.

Roku 1636 vizitoval pražské kláštery generální převor servitského řádu Dionysius Bussotti. Při této příležitosti byl kostelík na Slupi provizorně upraven, aby tam vůbec bylo možno sloužit slavnostní mši svatou. Protokol o vizitaci uvádí, že generální převor shledal vedle kostela už jen pozůstatky původního středověkého kláštera. To se však stalo podnětem k rozhodnutí postavit klášter znovu, ačkoli vzhledem k válečné době a nedostatku prostředků se tento plán uskutečnil až o tři desetiletí později.

Roku 1654, právě sto let po svěření slupského kláštera pod ochranu karlovských augustiniánů, se opat kláštera na Karlově Isidor de Cruce pokusil docílit u císaře Ferdinanda III. znovuzískání kostela Zvěstování Panny Marie pro svůj klášter. Energický opat vystoupil velmi rázně proti servitům a domáhal se přímo vrácení kostela na Trávníčku i s přílehlými polnostmi a ve své žádosti císaři výslovně uvedl, že servité drží kostel neprávem. Svého cíle však nedosáhl.

Servité zatím shromažďovali prostředky na stavbu nového kláštera. Jedním z nejvýznačnějších dárců byl Jan starší z Talamberka, který v květnu roku 1656 věnoval na stavbu konventu 7 tisíc zlatých. Tak se někdy na začátku 60. let mohlo konečně začít se stavbou nových budov. Roku 1664 servité žádali arcibiskupskou konzistoř o podporu při obnově kláštera. Ta už ale tou dobou



Kláster alžbětinek. Barevná veduta kláštera (2. polovina 18. století).

Zdroj: Konvent sester alžbětinek

Veduta zobrazuje především kostel a klášter s nemocnicí sester alžbětinek na Slupí. Zároveň ale v pozadí vidíme sousední kostel Zvěstování Panny Marie v jeho tehdejší podobě s barokní střežou věže.

pravděpodobně pokročila, protože 14. července 1669 se do první dokončené části nastěhovali čtyři řeholníci, kteří přišli ze staroměstského konventu u sv. Michala. Klášter Panny Marie na Trávníčku tak po 115 letech opět obnovil svou činnost.

Roku 1710 žilo v konventu již 16 řeholníků. Nejprve bylo postaveno východní a jižní křídlo. Stavba barokních konventních budov byla dokončena až roku 1726 uzavřením kvadratury západním křídlem.



Mezitím bylo v českých zemích založeno několik dalších servitských klášterů a na počátku 18. století tak zde byl řád servitů na vrcholu svého rozvoje. V roce 1714 byla dokonce zřízena samostatná česká řádová provincie, která se již téhož roku sešla k první provinciální kapitule. Přibývalo také příznivců a štědrých dárců.

V roce 1707 servité koupili od řádu trinitářů sousední dům Dlouhoveských v ulici Na Slupi s kaplí Bolestné Panny Marie, zahradami a vinicí. Servité však nezvládali tak rozsáhlý areál obhospodařovat, a tak jej na čas pronajali staroměstskému radnímu Marku Joanellimu. Roku 1719 pronajali servité dům sestrám alžbětinkám, které tehdy právě přišly do Prahy a hledaly místo pro nový klášter. Roku 1722 jim pak servité celý tento areál za 6 tisíc zlatých prodali. Alžbětinky tam později nákladem ovdovělé hraběnky Markéty z Valdštejna, rozené Černínové z Chudenic, postavily nový barokní kostel Panny Marie Sedmiboletné s klášterem a nemocnicí. Se servitským klášterem pak zůstávaly alžbětinky v úzkém kontaktu i v následujících desetiletích, a to nejen díky geografické blízkosti obou klášterů; servité v kostele a nemocnici často vykonávali duchovní službu a oba řády také měly štědré donátory ve šlechtické rodině Sweerts-Sporcků.

V roce 1726 daroval Karel hrabě Sweerts-Sporck klášteru 21 000 zlatých na zřízení bohosloveckého učení asketického pro jednoho lektora a šest řeholních kleriků.

Při klášterním kostele Zvěstování Panny Marie bylo zřízeno „Arcibratrstvo Sedmi bolestí Panny Marie s černým škapulířem“, což bylo společenství lidí přidružených k řádu servitů a snažících se v podmínkách svého života naplňovat ideály řeholního společenství.



Kromě kostela a nemocnice alžbětinek vykonávali servité duchovní službu také v kostele sv. Jana Nepomuckého na Skalce.

V roce 1720 pomýšleli servité na blahořečení 64 řádových mučedníků z roku 1420. Pověst se zakládala na listině P. Gerarda ze Stolbergu, datované 30. listopadu 1420, zachované v opise z roku 1631, ale filologické i věcné nesrovnalosti ukazují na padělek. Mučedníky zmiňuje Bohuslav Balbín i další barokní autoři, ale jejich údaje se opírají jen o tvrzení servitů. V 17. a 18. století byl kult slupských mučedníků poměrně rozšířen. V kostele byl dokonce obraz, který zachycoval smrt řeholníků. Otázku beatifikace spolubratří znovu otevřeli servité ještě v letech 1855 a 1888, ale po přezkoumání byla pražským arcibiskupem vždy odložena s odůvodněním, že mučednictví není dostatečně historicky doloženo.

V roce 1732 se interiér kostela Zvěstování Panny Marie dočkal barokních úprav, kdy byl pořízen nový hlavní oltář, oltářní stupně a přepážka a položena mramorová podlaha. Je možné, že v této době došlo také k dalším stavebním úpravám v exteriéru, kdy byla některá okna zazděna a věž dostala barokní bání, kterou měla do regotizace v polovině 19. století. Při kladení nové podlahy našli dělníci mnoho ohořelých lidských kostí a lebek, jež byly přičteny pověsti o husitském vyplenění kláštera a upálení řeholníků.

Těžké období přinesla pro klášter sedmiletá válka, velké škody utrpěl klášter zejména při pruském obléhání Prahy roku 1757, kdy bombardování zničilo jeho refektář.

V roce 1760 se konaly velké oslavy čtyřstého výročí založení kláštera.

Z řeholníků, kteří zde žili během 18. století, stojí za pozornost František Böhmstetten, který byl šest let generálním



vikářem řádu servitů v Římě, sepsal dějiny své řehole a konec života až do smrti roku 1761 strávil v klášteře na Slupi.

V 80. letech 18. století, s nástupem císaře Josefa II., však přišel rychlý soumrak řeholního života. Prvním znamením blížícího se konce byl císařův dekret ze dne 17. července 1783, kterým klášter na Slupi sloučil s klášteřem u sv. Michala. Už o několik měsíců později, 12. listopadu 1783, tedy po 423 letech existence, byl klášter na Slupi definitivně zrušen. Sedm řeholníků, kteří tehdy v klášteře pobývali, bylo převedeno ke sv. Michalu. Jméno kláštera, které činilo 76 166 zlatých a 36 krejcarů, převzal náboženský fond. Řeholníkům se dostalo výslužného 200 zlatých pro kněze a 150 zlatých pro bratry laiky. Ale i dny staroměstského kláštera byly sečteny; roku 1786 byli servité v Praze zrušeni nadobro. Z osmi klášterů servitů v českých zemích přežily josefínskou dobu jen dva, v Nových Hradech a Králíkách.

Kostel Zvěstování Panny Marie byl hned roku 1783 odsvěcen. Areál kláštera servitů byl nabídnut sousedním alžbětinkám, které byly považovány i pohledem josefínského racionalismu za perspektivní řád, protože se věnovaly péči o nemocné. Pro druhý klášterní areál ale neměly využití, a tak jen přenesly do svého kláštera část vnitřního zařízení, čímž je zachránily před zničením. Dodnes tak v blízkém kostele Panny Marie Sedmibolestné můžeme vidět čtyři velké barokní sochy pašijí, přenesené z kláštera servitů.

Budovy zrušeného kláštera a kostela získal vojenský erár. Nejprve nakrátko sloužily jako dělostřelecká kasárna, v roce 1784 byla provedena stavební adaptace pro potřeby armády a roku 1785 oprava střech. V letech 1785–1792 tu pak sídlil vojenský výchovavací ústav 47. pluku Františka



Kinského a 54. pluku Callenbergova. Následně byl klášter pronajímán soukromým osobám. Podle dobových zpráv tam nějaký čas bydlel švec a zahradník, později byla budova prázdná. Roku 1797 už v kostele stály jen kostry tří oltářů bez obrazů, jež zmizely neznámo kam, a varhany bez píšťal. Z těch prý příčinliví nájemci odlévali knoflíky, čímž nástroj zcela znehodnotili.

V roce 1815 v bývalém klášteře sídlila správa státních statků. Devastace areálu pokračovala i v letech 1822–1850, kdy tam znovu sídlil vojenský ústav pro vzdělání poddůstojníků 28. pěšího pluku.

96. Praha. – S Vyšehradu k Slupám.



96. Prag. — V. Vyšehrad aus gegen Slup.

Pohled z Vyšehradu k ulici Na Slupi, František Fridrich (1864). Ze sbírky Muzea hl. m. Prahy. Jedna z nejstarších fotografií této části Prahy ukazuje situaci v údolí Botiče ještě před vybudováním železniční trati. Povšimněte si ohradní zdi, která tehdy do oblouku obíhala západní průčelí kostela a tím jej celý oddělovala od ulice. Dosud také neexistuje ulice Albertov, a areál tak přímo navazuje na sousední nemocnici alžbětinek.



V roce 1856 zakoupil objekty bývalého servitského kláštera zemský výbor; z nařízení císaře Františka Josefa I. zde měla vzniknout filiálka Zemského ústavu choromyslných u sv. Kateřiny. Kapacita ústavu byla plánována na 300 lůžek. Přestavbou byl pověřen prof. Bernhard Grueber, německý architekt původem z Bavorska působící od roku 1844 v Čechách, první profesor architektury na Akademii výtvarných umění v Praze a historik umění.

Renovace budov bývalého kláštera proběhla v letech 1856–58 a zcela potlačila barokní vzhled fasád i interiérů a nahradila je novogotickou podobou.

Při příležitosti adaptace bývalého kláštera byl opět vzbuzen zájem o starobylý kostelík, který byl znovu vysvěcen pro potřeby ústavu, a již 2. února 1856 se v něm poprvé po více než sedmdesáti letech sloužila opět mše svatá.

Vzhledem ke své zchátralosti však vyžadoval značné opravy, a proto se v letech 1858–1863 uskutečnila stavební obnova podle plánů Bernharda Gruebera. Ten regotizoval vnější fasády, na západní straně lodi vložil do interiéru novou, gotizující kruchtou, zřídil nový vchod do sakristie v gotickém stylu a bohatě tvarovaný portál do kaple Bolestné Panny Marie v severní stěně lodi, nad nímž umístil novogotickou oratoř. Barokní střecha věže byla snesena a nahrazena vysokou jehlancovou střechou a dosavadní nízká střecha presbytáře byla zvýšena do gotizující podoby. Bernhard Grueber navrhl také nové vnitřní vybavení: oltáře, kazatelnu, oltářní přepážku, dveře, svícny a monstrance.

Při rekonstrukci kostela byly kosti upálených nalezené pod podlahou vloženy do skříně, kterou dal vyrobit vysehradský probošt Vojtěch Ruffer, a pochovány pod velkým náhrobní kámen v lodi kostela.



Kostel P. Marie bývalého kláštera Servitův „na Trávníčku“ čili v Slupech v Praze. Dle přírody kreslil Fr. Chalupa. Zdroj: časopis Světozor, ročník 2/1868, číslo 46. Kresba ukazuje venkovskou idylu, která v 60. letech 19. století stále ještě odrážela pojmenování „na Trávníčku“.

V následujících desetiletích sloužil kostel pravidelným bohoslužbám pro pacienty sousedního ústavu. Pouze jednou v roce, na svátek Zvěstování Panny Marie, 25. března, se otevíral Pražanům a za velkého zájmu veřejnosti se tu sloužila slavnostní zpívaná mše svatá v 10 hodin ráno a odpolední kázání a požehnání v českém jazyce.



Výrazných změn doznalo okolí kostela v 70. letech 19. století. Roku 1872 byla v blízkosti zprovozněna železniční trať Pražské spojovací dráhy a v následujících letech probíhalo bourání pražských hradeb, které umožnilo protažení ulice Na Slupi dále do Nuselského údolí. S následným rozvojem pražských předměstí se z odlehleho koutu Nového Města stala rušná dopravní tepna.

V roce 1910 přešel areál bývalého kláštera i s kostelem do vlastnictví ministerstva kultu a vyučování, které jej však využilo až po roce 1918 pro potřeby německé lékařské fakulty, jež zde sídlila do roku 1937.

V roce 1911 začal v Čechách opět působit řád bosých karmelitánů. Po marných pokusech nabýt zpět kostel Panny Marie Vítězné (Pražské Jezulátko) na Malé Straně, který jim kdysi patřil, se usadili u kostela Zvěstování Panny Marie na Slupi. Odtud však roku 1916 přešli ke kostelu sv. Anny na Žižkově.

Teprve během opravy kostela v letech 1914–16 došlo k otlučení omítek a vyspárování režného kamenného zdiva v romantickém duchu. Tyto práce vedl stavitel František Schläffer.

Po roce 1918 se kostel dostal do správy hlavního města Prahy, nadále však sloužil římskokatolické církvi; dokonce se stal farním kostelem.

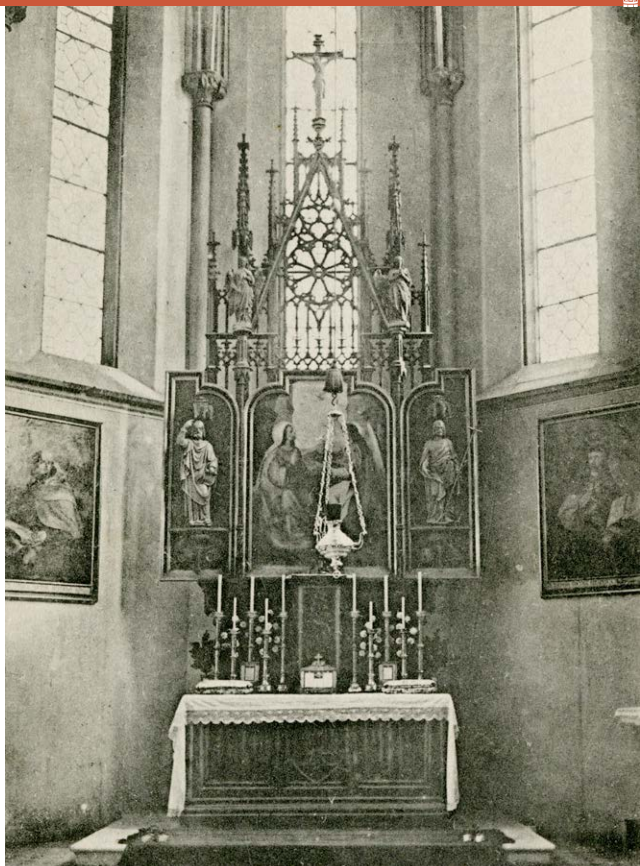
Za druhé světové války byla do jednopatrové budovy bývalého kláštera v novogotickém slohu umístěna česká Dermatovenerologická klinika Všeobecné nemocnice a LF UK, která zde jako II. kožní klinika vydržela až do roku 1951, kdy sem přesídlilo revmatologické oddělení Thomayerovy nemocnice, z něhož byl 14. listopadu 1952 dekretem ministra zdravotnictví zřízen Výzkumný ústav chorob revmatických (od roku 1992 Revmatologický ústav).



Kostel P. Marie Na Trávníčku, akvarel Václav Jansa (1899). Ze sbírky Muzea hl. m. Prahy. Malíř Václav Jansa na objednávku Spolku výtvarných umělců Mánes zdokumentoval v letech 1895–99 na svých akvarelech mnoho partií staré Prahy zanikajících během pražské asanace. Okolí kostela na Trávníčku se nezměnilo tak dramaticky jako mnohá jiná místa, malba nám ale dobře ukazuje podobu kostela před otlučením omítky.



Kostel P. Marie Na Trávničku, foto neznámého autora (1914).
Ze sbírky Muzea hl. m. Prahy. Pohled na kostel z křižovatky ulic Na
Slupi a Svobodova se do dnešní doby příliš nezměnil.



Kostel P. Marie Na Trávníčku, interiér, pohlednice (kolem r. 1920). Ze sbírky Muzea hl. m. Prahy. Novogotický hlavní oltář s původním obrazem Zvěstování Panny Marie od Leopolda Kupelweisera a sochami světců



Historická budova se ale stávala ústavu čím dál těsnější; nakonec byla tato situace vyřešena v letech 1982–1984 přístavbou nového křídla na jižní straně kostela. Tato novostavba, jež je s původní budovou spojena proskleným průchodem, díky svým valbovým střechám dobře zapadá mezi okolní zástavbu. Zároveň svými útvary lomených štítů a hrotitých oken navazuje zajímavý vizuální kontakt s gotickým kostelem a novogoticky přestavěným klášterem. Kromě toho se součástí areálu stal také klasičtzně upravený barokní dům č. p. 451 z r. 1811 na rohu Horské ulice, který předtím sloužil kostelu Panny Marie na Trávníčku jako fara.

V roce 1985 byly do zahrady při kostele umístěny čtyři sochy českých panovníků, Spytihněva, Přemysla Otakara II., Karla IV. a Ferdinanda III., které vytvořil v letech 1845–1848 sochař Josef Max pro Staroměstskou radnici, ale po jejím požáru roku 1945 byly deponovány v Muzeu hl. m. Prahy.

V důsledku útlaku křesťanů komunistickým režimem po roce 1948 ubýval počet farníků, a tak byla farnost při kostele Zvěstování Panny Marie zrušena a kostel se stal filiálním při farnosti Nejsvětější Trojice v Podskalí. Na konci 80. let 20. století se v kostele konaly bohoslužby jen příležitostně a byl již velmi málo navštěvovaný.

Nová kapitola historie kostela se začala psát v 90. letech. První krok k ní nastal snahou pražských pravoslavných křesťanů původem z východního Slovenska a Zakarpatska o zřízení samostatné církevní obce. Na jejich žádost Dorotej, pravoslavný arcibiskup pražský a metropolita českých zemí a Slovenska, zřídil s účinností od 1. února 1990 pro tyto věřící 3. pravoslavnou církevní obec v Praze.



Kostel P. Marie Na Trávníčku, pohlednice (kolem r. 1935).
Ze sbírky Muzea hl. m. Prahy



Pohled ze stejného místa dnes



Nově zřízená farnost však dosud neměla vlastní chrám; byla nucena využívat spolu s 1. pravoslavnou církevní obcí katedrální chrám svatých Cyrila a Metoděje v Resslově ulici. Hledala tedy jiný chrám a příležitost se naskytla právě u starobylého kostelíka Panny Marie na Trávníčku, protože římskokatolická církev byla ochotna jej opustit a souhlasila s tím, aby byl nadále užíván pravoslavnými. Majitel, Magistrát hlavního města Prahy, jej propůjčil k užívání pravoslavné církvi a 1. února 1995 převzala klíče od chrámu 3. pravoslavná církevní obec v Praze. Prvním pravoslavným farářem se zde stal Michal Dandár, který se později stal pravoslavným arcibiskupem pražským.

Byly provedeny nezbytné úpravy interiéru pro potřeby pravoslavné liturgie, jako postavení provizorního ikonostas (přepážka oddělující chrámovou loď od prostoru oltáře), a 30. dubna 1995 chrám vysvětil metropolita Dorotej. Pravoslavná církev převzala původní zasvěcení chrámu Zvěstování Panny Marie, ale převedla jej do svého názvosloví jako Zvěstování přesvaté Bohorodice. První pravoslavné bohoslužby se v tomto chrámu konaly o Velikonocích 1995.

V roce 2000 byl vybudován definitivní ikonostas, vyřezávaný z lipového dřeva a zhotovený na zakázku přímo pro tento chrám ve vlasti většiny členů farní obce, na Zakarpatské Ukrajině. Do chrámové lodi byly zavěšeny skleněné lustry. V říjnu a v listopadu 2005 proběhly v kostele rekonstrukční práce: interiér byl vymalován a byly opraveny oboje vstupní dveře. V dubnu 2006 bylo doplněno litinové oplocení a předlážděn chodník v zahradě. Opravena na byla i kazatelna a bývalé boční oltáře svaté Anny a svatého Josefa.



V chrámu se nyní slouží pravoslavné bohoslužby v církevní slovanštině. Pravidelně sem přichází velký počet věřících, pocházejících zejména ze Zakarpatské Ukrajiny a východního Slovenska. Malý chrámový prostor proto nedostačuje a mnoho lidí musí během bohoslužby zůstat venku.

Starobylý kostelík, kterému mnohokrát v historii hrozil zánik, je tak dnes díky pravoslavné církvi opět naplněn náboženským životem a slouží věřícím intenzivněji než po většinu své staleté historie.



Biskupská liturgie v chrámu Zvěstování přesvaté Bohorodice, 24. prosince 2017. Zdroj: 3. pravoslavná církevní obec v Praze



ZVĚSTOVÁNÍ PANNY MARIE

Panna Maria, matka Ježíše Krista, je v katolické i pravoslavné církvi uctívána pod mnoha různými tituly, samostatně se také slaví připomínka konkrétních událostí z jejího života popsaných v Bibli. Jednou z nich je i moment, kdy byl k Marii poslán archanděl Gabriel a zvěstoval jí, že počne dítě, že se má stát matkou Mesiáše: „Anděl jí řekl: „Neboj se, Maria, vždyť jsi našla milost u Boha. Hle, počneš a porodíš syna a dáš mu jméno Ježíš.““ (Lk 1,30–31)

Zasvěcení kostelů se v češtině tradičně uvádí jako Zvěstování Panny Marie, ačkoli přesnější je Zvěstování Panně Marii. Protože ústředním bodem, který si křesťané z této události připomínají, je vtělení Syna Božího, je v katolickém liturgickém kalendáři uveden svátek Zvěstování Páně. V pravoslavné tradici se používá označení Zvěstování Přesvaté Bohorodice; titul Bohorodice či Bohorodička (řecky Theotokos) zdůrazňuje význam Marie jako matky Boží.

K události došlo podle křesťanské tradice ve městě Narazet, liší se ale podání toho, na jakém konkrétním místě. Podle katolické církve to bylo v Mariině domě (dnes na tom místě stojí katolická bazilika Zvěstování), podle pravoslavné tradice přijala Panna Marie Zvěstování při čerpání vody ze studně (nad tímto „Mariiným pramenem“ byl zbudován řecký pravoslavný chrám archanděla Gabriela).

Slavnost Zvěstování Panny Marie slaví většina křesťanských církví. Slaví se přesně devět měsíců před Vánoci, 25. března (v pravoslavných církvích, které užívají starý juliánský kalendář, se toto datum posouvá až na 7. duben v občanském kalendáři).

Slavnost Zvěstování má původ na křesťanském východě, kde se s datem 25. března slavila už kolem roku 550. Do římské liturgie ji zavedl papež Sergius I. ke konci 7. století. V pravoslavné tradici je jedním z Dvanácti velkých svátků, nejvýznamnějších svátků liturgického roku.



Pro svůj význam jako den počátku pozemského života Ježíše byl ve středověku svátek Zvěstování používán jako počátek kalendářního roku.

V dnešní době se slaví jako státní svátek v Řecku a v Libanonu.

Zvěstování je odpradáвна jedním z nejoblíbenějších námětů křesťanského umění.

Zobrazuje zpravidla Marii a archanděla Gabriela, někdy i Boha Otce na nebi a Ducha Svatého přilétajícího v podobě holubice. Západní umělecká tradice zasazuje scénu do Mariina domu nebo zahrady. Východní ikony, jak je pro ně typické, se pro tuto scénu drží zavedené kompozice: Maria je téměř vždy vpravo, buď stojí nebo sedí na trůnu s budovou v pozadí. Často zobrazují i studnu nebo pramen vody.



Dvě různá zobrazení Zvěstování na ikonostas v chrámu Zvěstování přesvaté Bohorodice: jako jedna ikona a jako diptych kruhových ikon na svatých dveřích.





Novogotická budova bývalého kláštera, dnes Revmatologický ústav



Nová budova Revmatologického ústavu, řadou lomených oken odkazující na gotiku

◀ Horní, osmiboká část kostelní věže



POPIS KOSTELA

Kostel Zvěstování Panny Marie na Trávníčku, či podle pravoslavného zasvěcení chrám Zvěstování přесvaté Bohorodice, je nevelký kostelík stojící přímo u ulice Na Slupi, v blízkosti vysokoškolského areálu na Albertově a bývalého nádraží Praha-Vyšehrad. Vzhledem ke své poloze v údolí mezi Vyšehradem a Karlovem není zdaleka viditelnou dominantou, ale o to překvapivěji působí jeho štíhlá věž, když se před kolemjdoucím v ulici Na Slupi nečekaně vynoří jako starobylý klenot na samé hranici historického centra Prahy.

Kostelík i přes své nevelké rozměry patří mezi nejzajímavější stavitelské památky gotického slohu v Čechách. Bohuslav Balbín o něm už v 17. století napsal, že „*Karel IV. daroval Servitům svatyni málo sice prostornou, ale velesličnou*“. Původní části kostela pocházejí z období karolinské gotiky a jsou ukázkou mnohotvárnosti a typové pestrosti novoměstské církevní architektury té doby.

Zvenčí má kostel čistě gotickou formu období 14. století, ačkoli v detailech je dílem regotizace z poloviny 19. století.

K lodi kostela na čtvercovém půdoryse je na západní straně připojena věž a na východě polygonální presbytář. Kostel je tedy orientován, tedy obrácen oltářem k východu (v tomto případě stočen mírně k severovýchodu), jak bylo pro středověké kostely pravidlem.

Ze severní strany přiléhají budovy bývalého kláštera. Stěny kostela jsou z lomového kamene, což je dobře viditelné, neboť vnější omítka byla mezi lety 1914 a 1916 otlučena a nahrazena hrubě spárovaným režným zdívkem.



Celkový pohled na kostel od jihu z ulice Na Slupi (foto: Vít Václav Vít)



Západní průčelí kostela s věží (foto: Vít Václav Vít)



Kostelu dominuje štíhlá, 38 metrů vysoká věž stojící v ose západního průčelí. Je postavena na čtvercovém půdorysu a její spodní část je téměř nečleněná, což dává vyniknout její hmotě a strohému hranolovému tvaru, ovšem směrem nahoru se hmota věže stále odlehčuje. Hranolová část věže je přepásána dvěma římsami, čímž je rozdělena na tři nestejně vysoká podlaží. Příčná linie dolní, podokenní římsy, která jinak obíhá celý kostel, je v západní stěně narušena rámem, ve kterém byla původně umístěna mramorová deska připomínající rekonstrukci chrámu s latinským nápisem, v překladu: „*Tento chrám Zvěstování Panny Marie, kdysi Servitů, službám Božím vrátil a spolu s domem sousedním blahu nemocných věnoval František Josef I. 1858.*“ Tato pamětní deska byla přemístěna na zeď chrámu do zahrady a dnes je v této ploše umístěn pravoslavný kříž. Západní stěna je prolomena ještě ve druhém podlaží drobným okénkem a ve třetím podlaží už širším, hrotitým oknem. Další římsa ukončuje hranolovou část věže a ta pokračuje jako osmiboká dalšími dvěma nestejně vysokými podlažími. Oproti spodní, hranolové části působí horní část věže štíhle a subtilně. Spodní ze dvou osmibokých pater je prolomeno třemi hrotitými okny, zatímco v sešikmených stěnách jsou jen slepé oblouky stejného tvaru (a východní stranou věž přiléhá ke štítu lodi). Konečně poslední podlaží má okna ve všech osmi stěnách a díky výrazně skosenému ostění je téměř potlačeno zdivo, což dává vrcholu věže odlehčenou a vzdušnou podobu, přestože samotná okénka jsou poměrně malá.

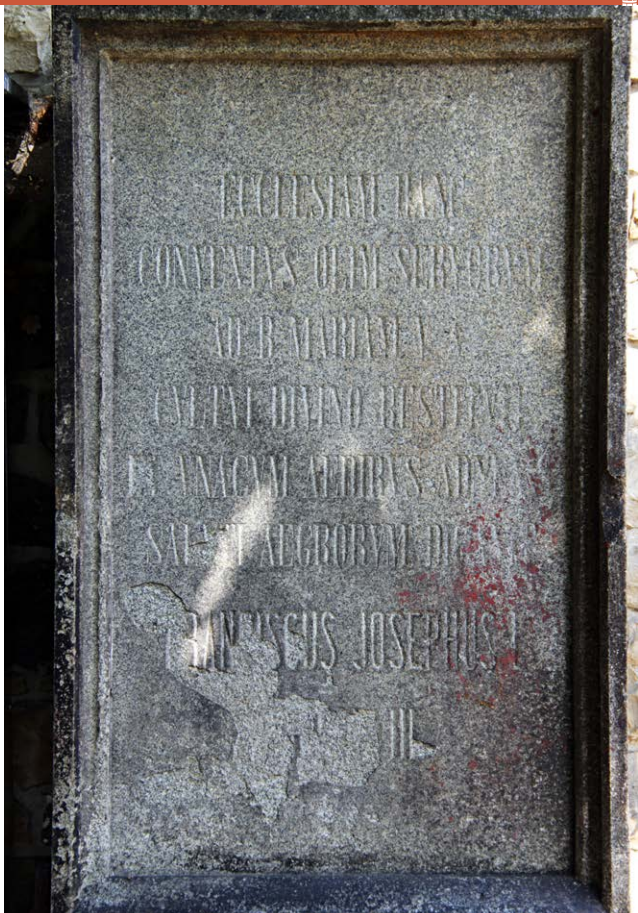
Věž je řešena obdobným způsobem jako věže dvou dalších novoměstských kostelů založených též Karlem IV., sv. Apolináře a sv. Kateřiny, které stojí téměř v jedné linii. Dalším příkladem podobně řešené soudobé věže v Praze byl kostel sv. Anny na Starém Městě, který však



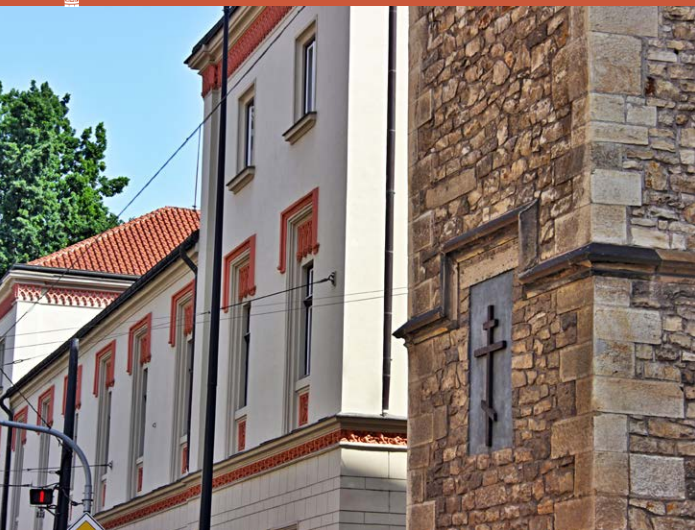
Pohled z vyšehradských hradeb na všechny tři podobně řešené věže novoměstských kostelů, stojící téměř v jedné linii: kostel Panny Marie na Trávníčku, kostel sv. Apolináře a kostel sv. Kateřiny

po svém odsvěcení o horní, osmibokou část věže v 19. století přišel. Původ tohoto řešení je raně gotický (příkladem jsou dvouvěžová průčelí v Kolíně a slezském Lwowku) a v 1. polovině 14. století rozvíjený na moravsko-slezském pomezí (například kostely v Uničově a Opavě).

Věž kostela na Trávníčku má jedno prvenství mezi všemi pražskými věžemi: je nejvíce nakloněná. Odchyluje se od svislice o 0,9 stupně směrem do ulice, což při výšce 38 metrů znamená rozdíl 63 cm. Důvod tohoto naklonění není přesně prokázán. Někdy je jako příčina uváděno bombardování Prahy v roce 1945, ale věž zřejmě byla šikmá už předtím. Na vině tak může být písečné podloží a mělké základy věže, případně dramatická historie v době husitských válek, kdy byl kostel vypálen, zřítla se klenba a byla prolomena jeho jižní stěna, takže štíhlá věž na čas ztratila oporu v lodi kostela.



Pamětní deska na opravu kostela z roku 1858, původně umístěná v rámu na stěně věže, dnes na jižní stěně kostela



Na původním místě pamětní desky je dnes umístěn pravoslavný kříž. Zajímavý detail římsy pravouhle obcházející plochu pamětní desky odráží podobně řešené nadokenní římsy na sousední budově bývalého kláštera.

Stěny lodi kostela jsou zvenčí podepřeny vysokými, lehce odstupněnými opěráky, jež jsou armovány pískovcovými kvádry a vrcholí kombinací pultových a sedlových stříšek. Na volných rozích jsou opěráky postaveny na koso.

Loď je zastřešena sedlovou střechou. Západní průčelí kostela je značně strohé, jeho střední třetinu zaujímá hranol věže. Těsně po stranách věže je stěna prolomena dvěma neobyčejně úzkými a vysokými, hrotitě ukončenými okny. Trojúhelný štít oživuje po obou stranách věže z větší části původní panelování, obnovené při regotizaci kostela.



Panelování na západním štítu lodi



Východní štítová stěna je završena malým kamenným křížem.

Jižní boční fasádu lodi prolamuje dvojice dvoudílných hrotitých oken, oddělených opěrákem. Okna mají obnovená ostění zakrytá světlou omítkou, z původní podoby se patrně zachovaly jen fragmenty (vyobrazení stavu po barokních úpravách ukazuje, že tehdy byla okna částečně zazděna a upravena do barokní podoby). Také okenní kružby byly nově doplněny při regotizaci. U západnějšího okna by kružba mohla odpovídat původní podobě, u východního (s rotujícími plaménky) je novotvarem. Šikmé okenní parapety přecházejí do jednoduché podokenní římsy, která souvisle obíhá celou stavbu, stejně jako jednoduše skosený sokl.

Severní fasáda se uplatňuje jen v části, kde budova kláštera ustupuje od uliční fronty a tvoří tak malé nádvoříčko před vstupem do kostela. Jediné hrotité okno zde je obdobně řešené jako okna v jižní stěně.

V západní polovině lodi jsou v severní i jižní stěně přímo pod oknem prolomeny portály, přejímající zřejmě zčásti tvar původních gotických portálů. Jejich výzdoba je však plně dílem novogotické obnovy architekta Gruebera: Jsou doplněné dekorativním obloukem tvaru oslího hřbetu završeného kyticí s fiálami po stranách. Zajímavé umístění vstupních portálů v bočních stěnách představuje inovaci gotické architektury druhé poloviny 14. století, kdy byl opuštěn důraz na osu chrámového prostoru od vstupu k hlavnímu oltáři. S podobným řešením se v pozdně gotické architektuře setkáváme u dvoulodních kostelů, například v kostele sv. Petra a Pavla v Soběslavi.

Presbytář kostela má stejnou výšku jako loď a je zvenku řešen obdobně. Sestává z jednoho klenebního



Pohled na kostel od jihu, ze zahrady Revmatologického ústavu



pole a polygonálního závěru tvořeného pěti stranami osmiúhelníka. Mezi opěráky jsou prolomena štíhlá, hrotitá okna. Dvoudílné okno v chórovém poli se širokým ostěním je řešeno podobně jako v lodi a také doznalo v průběhu doby výraznějších úprav, zatímco okna závěru jsou užší, jednodílná, a zřejmě se zachovala z větší části v původní podobě včetně jednoduchého ostění.



Detail novogotické kružby východního okna v jižní stěně lodi



Malé vstupní nádvoří mezi kostelem a budovou bývalého kláštera



Závěr kostela



Severní novogotický vstupní portál



INTERIÉR

Interiér kostela zaujme nevšedním prostorovým řešením. Loď má téměř čtvercový půdorys (9,3 × 9,65 m) a je sklenuta na jediný sloup stojící uprostřed lodi. Jedná se o stavební řešení netypické, ale v Čechách a střední Evropě nikoli ojedinělé; ve skutečnosti se tento architektonický typ jednopodporových kostelů koncem 14. století právě z Čech rozšířil do okolních zemí. Kostel Zvěstování Panny Marie na Trávníčku je však jedním z prvních kostelů tohoto typu (starší byla Královská kaple v Brně z konce 13. století, zbořená roku 1904). Loď sice byla znovu zaklenuta v 15. století, ale původní klenba z doby výstavby kostela měla jistě stejné uspořádání.

Rozvržení klenby je dáno čtvercovým půdorysem a středovou podporou. Západní polovina lodi je zaklenuta dvěma poli prosté křížové klenby, ve východní polovině se klenební vzorec mění, protože v ose lodi se otevírá triumfální oblouk spojující loď s presbytářem. Je zde proto použita obkročná klenba, kdy jsou dvě pole křížové klenby rozevřeny od sebe a ve střední části se objevuje trojprasek. Klenba presbytáře je tvořena jedním polem prosté křížové klenby a paprscitou klenbou závěru.

Žebra klenby vycházejí z přípor, svedených až do úrovně výrazné podokenní římsy, která obíhá celý interiér kostela. Polygonální konzolky zasazené do římsy pod příporami jsou patrně novodobým dílem z doby regotizace. Naproti tomu široké kalichovité hlavice přípor pocházejí nepochybně ještě ze 14. století, i když byly při opravě v 19. století rekonstruovány. Jsou pokryty vytesanými vinnými a kapustovými listy. Na příporách v lodi můžeme najít také listy lipové.



Interiér kostela, pohled k oltáři



Středový sloup a klenba lodi kostela, vpravo triumfální oblouk

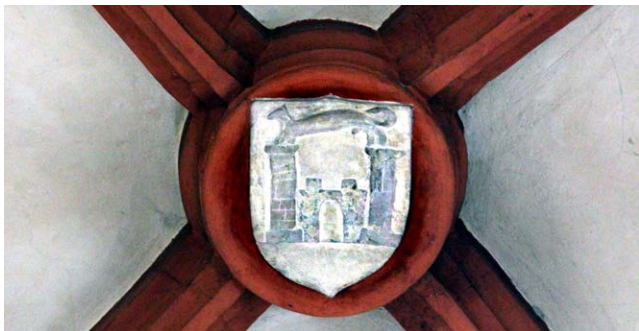


Pouze na východní stěně lodi po stranách triumfálního oblouku jsou žebra zapuštěna přímo do stěny. Naproti tomu ve středu západní stěny zůstala hlavice, ale chybí zde přípora.

Středový sloup či štíhlý válcový pilíř podpírající klenbu stojí na válcovém soklu s jednoduchou patkou a vrcholí drobným prstencem. Klenební žebra jsou na pilíř připojena přes malé krakorce.

Žebra klenby nemají stejný profil, můžeme zde vidět hruškovou profilaci i dvojí vyžlabení.

Svorník závěru kostela nese štít s reliéfem českého lva. Také na svornících klenby lodi jsou štíty s převážně neznámými znaky, zřejmě patřícími rodům, jež se podílely na obnově klenby na konci 15. století. Ve východní části lodi je to vlevo neurčité rodové znamení, uprostřed kolčí štítek, na němž je znázorněna ruka se dvěma rozevřenými prsty, a vpravo štít rozdělený dvěma stupnicovitými řezy. Podle některých badatelů by mohlo jít o erb měšťana Ondřeje Maustytyla, jehož dar umožnil obnovu kostelní klenby.



Detail svorníku s erbem Švábů z Chvatlin



Jeden ze štítků je zajímavě položen mimo svorník, zhruba v polovině jihovýchodního žebra středního trojprásku. Je na něm umístěno pravděpodobně kamenické znamení. V západní části je jižní svorník zdoben stylizovanou růžicí, zatímco severní nese znak zobrazující bránu mezi dvěma věžemi s cimbuřím, na kterém stojí beránek. Je to znak vladycké rodiny Švábů z Chvatlin, kteří působili jako správci kláštera na přelomu 15. a 16. století, kdy nebyl obydlen řeholníky.

Další architektonické detaily v interiéru kostela pocházejí z Grueberovy úpravy.

Novogotická je poměrně rozlehlá kruchtta, která v západní části zabírá téměř třetinu lodi a potlačuje tak dojem prostoru neseného středovým pilířem. Od bočních stěn půdorysně šikmo vybíhá ke střednímu hranolovému útvaru. Je postavena na dvou mohutných pilířích, mezi nimiž jsou v přízemní úrovni tři lomené oblouky. Poprsnici kručty lemuje gotizující římsa navazující na podokenní římsu na stěnách lodi, nad ní je postaveno prolamované kamenné zábradlí, využívající tvarosloví gotických kružeb.

Dále Grueber zbudoval dvě oratoře na severní straně lodi i presbytáře, doplněné opět gotizujícím prolamovaným kružbovým zábradlím.

Novogotický je i bohatě zdobený portál k malé boční kapli pod oratoří v presbytáři, jež byla původně zasvěcena Panně Marii Bolestné. Po stranách stojí na konzolích sošky sv. Petra a sv. Jana Evangelisty.

► Středový pilíř a západní část lodi s novogotickou kručťou







V západní stěně je prolomen novogotický vchod do věže, kterou se vzhůru vine vřetenové schodiště nově postavené v 19. století.

V kostele se nachází několik zajímavých náhrobních kamenů z 18. století. Za hlavním oltářem je umístěn náhrobek hraběte Jana Petra Deyma ze Stříteže s rodovým znakem. V chóru je do země zapuštěna hnědá mramorová deska kryjící vstup do řádové hrobky servitů. V ose lodi před sloupem se nachází náhrobní kámen Jana Michaela barona Schonebecka, apelačního rady, jenž zemřel před svým zamýšleným vstupem do řehole servitů. Pod kruchtou je na zdi na severní straně náhrobek Magdaleny Premerové, rozené Perkové, na kterém nápis sděluje, že nežila světu, ale Kristu, v třetím řádu Blahoslavené Panny Marie (Arcibratrstvo Sedmiboletné Panny Marie s černým škapulířem). Na jižní zdi pod kruchtou je pak náhrobní kámen Jacobiny Šandnerové, rozené z Greifenfelsu. Náhrobek má uvedeno datum úmrtí kryptogramem.



Náhrobní kámen
Jacobiny Šandnerové



ZAŘÍZENÍ

Vnitřní zařízení kostela sestává z novogotické výbavy navržené Bernhardem Grueberem pro obnovu kostela v letech 1858–63 a nového zařízení, které pořídila pravoslavná církev po roce 1995. Ze staršího vybavení kostela, ať už středověkého nebo barokního, se na místě nezachovalo nic, ačkoli některé sochy a obrazy byly po odsvěcení kostela v roce 1783 přeneseny do sousedního kláštera alžbětinek, kde jsou dodnes uchovány.

Novogotický hlavní oltář má mensu z litého kamene, členěnou slepými arkádami, na čelní straně uprostřed je rovnoramenný kříž v kvadrilobu. Dřevěná novogotická architektura je uspořádána jako trojdílná archa s pevnými křídly, nástavec má podobu gotického štítu s kružbami, který je zakončený krucifixem. Níže po stranách štítu stojí sošky andělů pod baldachýny. Na hlavním oltáři se původně nacházel oltářní obraz zvěstování Panny Marie, dnes jsou tři pole využita pro deisis, ikonopisný triptich zobrazující ve svém středu Ježíše Krista, po levé straně je ikona Přesvaté Bohorodice přímluvkyně a po pravé straně ikona svatého Jana Křtitele, opět v poloze přímluvce.

Nejvýraznějším prvkem úpravy chrámového prostoru pravoslavné církve je ikonostas – stěna oddělující prostor oltáře (kněžiště) od chrámové lodi. Otevírá se trojími dveřmi a je vyložena ikonami podle přesných pravidel. Zdejší ikonostas byl vyroben z lipového dřeva na zakázku přímo pro tento chrám za 10 000 amerických dolarů na Zakarpatské Ukrajině v roce 2000. Je to vynikající řemeslná práce, vyřezávané zdobení přebírá prvky gotického stylu jako lomené oblouky a kružby, čímž velmi dobře zapadá do interiéru mezi novogotické zařízení kostela. Ikony na něj vytvořila pražská ikonopiska sestra Ludmila.



Ikonostas



Uprostřed ikonostasu jsou svaté či carské dveře, zdobené malými kruhovými ikonami Přesvaté Bohorodice, archanděla Gabriela a svatých evangelistů Marka a Jana, Matouše a Lukáše. Vlevo od dveří je velká ikona Přesvaté Bohorodice, vpravo velká ikona Spasitele (otisk Kristovy tváře). Dále vedle těchto ikon jsou po obou stranách úzké, tzv. andělské dveře. Na severních dveřích je ikona archanděla Gabriela, na jižních ikona archanděla Michaela. Po stranách vedle andělských dveří bývají v chrámech umísťovány ikony související se zasvěcením chrámu nebo místem. Zde jsou to vlevo ikony svatého Mikuláše Divotvůrce a svatých věrozvěstů Cyrila a Metoděje, vpravo svatého Rostislava Moravského a Zvěstování Přesvaté Bohorodice. V horní řadě je uprostřed nad svatými dveřmi ikona Poslední večeře Páně a dále řada ikon v tradičním uspořádání zobrazující hlavní události z Nového zákona, které pravoslavná církev slaví jako Dvanáct velkých svátků.

Na pravé straně presbytáře stojí dřevěná novogotická kazatelna s polygonálním řečništěm na profilované noze. Zábradlí kazatelny i schůdků k ní vedoucích je členěno obdélnými poli se slepými kružbami. Bohatě architektonicky pojednaná trojdílná stříška polygonálního půdorysu je završena velkou fiálou.

Po stranách vítězného oblouku stojí dva bývalé boční oltáře, které jsou shodně řešeny. Pravý byl zasvěcen sv. Anně, levý sv. Josefovi. Oltářní mensy jsou z litého kamene, členěné slepými arkádami, dřevěné nástavce ve tvaru dvojité arkády, završené fiálou. Na hranolovém svatostánku stály původně sochy titulárních světců. Dnes je pravý boční oltář vyzdoben několika ikonami (nahore Ježíš Kristus, pod ním Bohorodice a další menší ikony svatých), na levém je umístěn velký pravoslavný kříž.



Novogotická kazatelna



Křišťálový lustr s byzantskými ikonami

Ikony zdobící stěny chrámu jsou dílem několika ikonopisců z různých zemí. Zobrazují české světce, mezi nimi sv. Ludmilu nebo sv. Rostislava Velkomoravského, ale i např. apoštoly Petra a Pavla, sv. Jiřího nebo přesvatou Bohorodici Počajivskou.

Výrazným prvkem chrámové lodi je krásný křišťálový lustr – dar od pražského magistrátu. Je vyroben z českého křišťálového skla a doplňuje ho dvanáct byzantských ikon svatých apoštolů.

Ve zvonici býval pouze jeden zvon, který byl podobně jako jiné zvony odvezen za první světové války a již se nevrátil. Pro porušení statiky není možné nový zvon zavěsit do zvonice, tři zvony proto byly umístěny přímo na kůr.



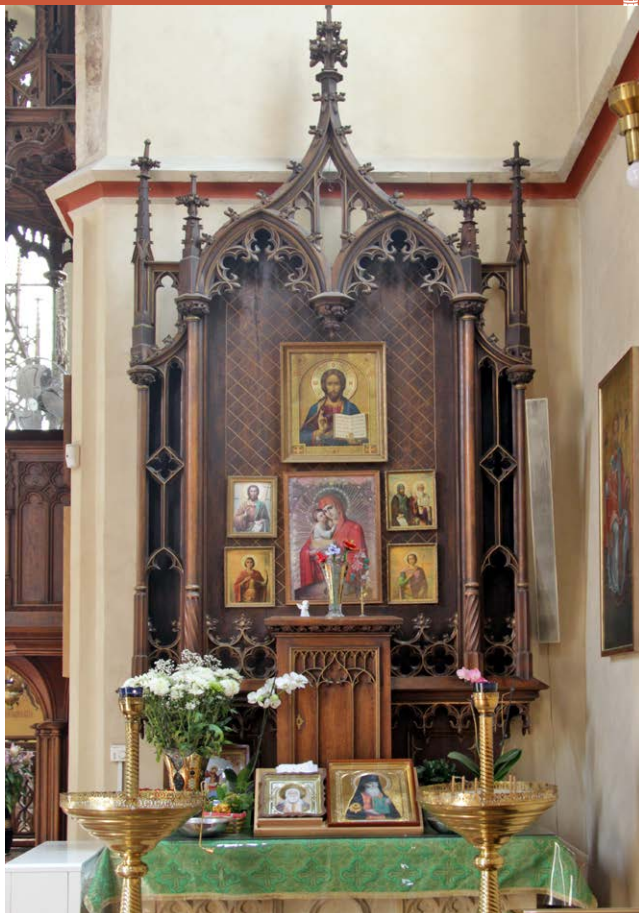
Ikony zdobící severní stěnu chrámové lodi: Bohorodička Pečerská, sv. Ludmila, sv. Cyril a Metoděj, sv. Petr a Pavel, sv. Jiří



Jižní stěna lodi: sv. Mikuláš, sv. Kateřina, sv. Rostislav Velkomoravský, Kristovo sestoupení do pekel, sv. Ondřej, dole symbolický Boží hrob



Bývalý boční oltář sv. Josefa na levé straně lodi. Původně zde stála na podstavci socha světce, dnes je tu velký pravoslavný kříž



Bývalý oltář sv. Anny stejně řešený jako protější boční oltář. Dnes je vyzdoben ikonou Bohorodičky Počajivské a dalšími ikonami



SLOUP VE SLUPECH

Každá neobvyklost podněcuje fantazii a snahu o vysvětlení. To platí také o zajímavém vnitřním uspořádání kostela zaklenutého na jediný vysoký a štíhlý střední pilíř. A tak už před dávnými lety vznikly pověsti, které se snaží jeho původ vysvětlit.

Už za dob kněžny Libuše býval prý v těchto místech pod Vyšehradem posvátný dubový háj a uprostřed něj stál vysoký sloup se sochou slovanského boha Svantovíta s několika hlavami pohlížeujícími do všech stran, kterému pohanští Čechové přinášeli oběti. Mnozí tak činili i v době, kdy se už v Čechách začínalo šířit křesťanství, lidé se tohoto místa obávali a na posvátný háj a sloup se nikdo neodvážil vztáhnout ruku.

Podle jiné verze pověsti tu bylo takových sloupů (staročesky „slupů“) s pohanskými bůžky i více, a proto se celému okolí říkalo „ve slupech“.

Teprve když sem přišel sám svatý biskup Vojtěch, nechal háj vykácet, sloup povalit a pohanskou modlu spálit nebo vhodit do blízkého potoka Botiče. Jenom sloup, na němž socha stávala, se zachoval a zůstal po staletí ležet na místě. Když pak císař a král Karel IV. založil v těchto místech klášter a dal stavět nový kostel Zvěstování Panny Marie, při návštěvě staveniště poznal starobylý posvátný sloup a přikázal jej přitesat a vztyčit tak, aby se hodil za opěrný pilíř klenby nového kostela. A tak tu stojí jako poslední svědek zaniklého pohanství, které je překonáno křesťanskou vírou.

Jiná pověst ovšem říká, že sloup byl na místě vztyčen zbožnými křesťany až jako památka na řeholníky, kteří byli v roce 1420 umučeni husity při vypálení kláštera, a podle toho se mu prý říkalo „mučednický sloup“.



A dokonce existuje pověst, která dává tradici zdejšího pohanského háje do souvislosti s Čertovým sloupem na Vyšehradě. Podle ní původní sloup, na němž stávala pohanská modla, ležel ještě dlouho rozbitý za slupským kostelíkem a při dobývání Vyšehradu v roce 1420 husitský hejtman řečený Čert kusy tohoto sloupu střílel z velkého praku proti vyšehradské pevnosti, kde pak zůstaly ležet a začalo se jim říkat Čertův sloup.

Tolik praví staré pověsti. K tomu je na místě dodat, že název „na slupi“ či „ve slupech“ je poprvé doložen až v 15. století (zatímco historicky starší je označení „na trávníčku“).

Původ tohoto tajemně znějícího názvu ale není zcela jednoznačně vysvětlen. Kromě možné spojitosti s pilířem v kostele se v literatuře objevuje domněnka, že název se původně vztahoval k jakémusi dvorci u potoka Botiče, který byl postavený na sloupech.

A konečně podle poslední teorie, která je dnes nejvíce přijímána, nemá místní název se sloupy nic společného, ale odkazuje na slup neboli vrš, což je zařízení na odchyt ryb sestávající z dlouhého proutěného koše, který se vsazoval do jezů. Byly pevné a trvalé, proto se slup často stává i pomístním jménem. Slupy mohly být umístěny v potoce Botiči, jenž se prý kdysi hemžil rybami, a podle nich získala tato část Nového Města své jméno.



LITERATURA

- BAŤKOVÁ, Růžena a kol. *Umělecké památky Prahy: Nové Město, Vyšehrad, Vinohrady*. Praha: Academia, 1998.
- BEDRNÍČEK, Pavel. *Příběhy pražských svatyní*. Praha: Volvox Globator, 2009.
- EKERT, František. *Posvátná místa král. hl. města Prahy*. Svazek II. Praha, 1884.
- LÍBAL, Dobroslav. *Kostel Panny Marie na Trávníčku*. Praha: Výtvarný odbor Umělecké besedy, 1948.
- PLATOVSKÁ, Marie a kol. *Slavné stavby Prahy 2*. Praha: Foibos Books, 2011.
- RUTH, František. *Kronika královské Prahy a obcí sousedních*. Díl III. Praha: Körber, 1904.
- SVOBODOVÁ, Petra. *Pražské pravoslavné chrámy*. Praha, 2011. Bakalářská diplomová práce. Univerzita Karlova v Praze, Husitská teologická fakulta. Vedoucí práce doc. ThDr. Gorazd Josef Vopatrný, Th. D.
- История храма. *Храм Благовещения Пресвятой Богородицы*. [online].
Dostupné z <http://pravoslavie-albertov.cz/history-church>
- Historie ústavu. *Revmatologický ústav* [online].
Dostupné z <https://www.revma.cz/historie-ustavu/>

MĚSTSKÁ ČÁST PRAHA 2

Vydává: Městská část Praha 2
Text a grafická úprava: Matěj Čadil
Fotografie autor (není-li uvedeno jinak)
Ilustrace na titulní straně: Matěj Čadil
Mapové podklady: Příspěvatelé OpenStreetMap.org
Tisk: Tiskárna PRATR, a. s., Trutnov
Praha 2023



MĚSTSKÁ ČÁST PRAHA 2