

 MĚSTSKÁ ČÁST PRAHA 2

KOSTEL PANNY MARIE SEDMIBOLESTNÉ





Vážení čtenáři,

držíte v ruce další, v pořadí již třináctou brožuru z edice Kostely Prahy 2, kterou vydává naše městská část. Po poslední publikaci, která byla věnována kostelu sv. Apolináře, přichází na řadu kostel Panny Marie Sedmibolestné u alžbětinek, jinak známý též pod názvem „Alžbětinky“, neboť je součástí sousedního kláštera alžbětinek s nemocnicí sv. Alžběty Na Slupi, která právě letos slaví 300 let od svého založení.

Pojmenování tohoto druhého nejstaršího, a od svého založení nepřetržitě fungujícího pražského špitálu, je odvozeno od řehole sv. Alžběty Durynské (též Uherské), sestřenice sv. Anežky České, která rovněž ve 13. století založila špitál, kde sama pečovala o chudé a nemocné. Motivací k založení pražského špitálu u alžbětinek (původní budova kláštera sloužila jako emeritní domov pro vysloužilé kněze), byla poslední morová epidemie v letech 1713–1715, která se prohnala Evropou a silně zasáhla Prahu, během níž zemřela v hlavním městě více než čtvrtina obyvatel. Špitál se stal prvním pražským zařízením určeným výhradně ženám. Jeho účelem bylo „aby chudé nemocné ženského pohlaví, zvláště ty ode všech opuštěné, náležitého ošetření tu došly a na spáse své zkázy nevzaly.“ První pacientka byla v nemocnici údajně ošetřena v roce 1720. Svou současnou barokní podobu získal špitál díky mladému staviteli Kiliánovi Ignáci Dientzenhoferovi



(1689–1751), který se postupem času stal slovným mistrem české barokní architektury. I když stavební práce na areálu trvaly mnoho dalších let až do současnosti, uchoval si špitál dodnes podobu, kterou Dientzenhofer navrhnul.

Kostel Panny Marie Sedmibolestné u alžbětinek s nemocnicí je výjimečnou stavbou a místem nejen díky své pohnuté historii, jak se dočtete na následujících stránkách, ale především pro své poslání. Díky odhodlání a odvaze řádových sester vznikl v Praze první ženský špitál, na který navázala poté i další města. Jsem proto velmi hrdá, že právě území městské části Praha 2 je adresou takto významné a pro naše obyvatele důležité instituce, která o ně nepřestala pečovat od svého založení. Neboť i poté, co byl areál vrácen konventu alžbětinek v roce 1993, ustanovila se zde společnost Nemocnice sv. Alžběty spol. s r.o. spolu s Centrem preventivní a následné onkologické péče. Sídlí zde i mezinárodně známá Liga proti rakovině. A protože jsem zdejší nemocnici měla možnost sama poznat, musím vyzdvihnout zejména trpělivost a úsilí, se kterým alžbětinky i přes všechny problémy dokázaly nemocnici zachovat do dnešních dnů, i přes těžké období od znárodnění nemocnice až do roku 2019, kdy se provoz nemocnice doslova malým zázrakem podařilo vrátit do rukou Katolické církve. I naše radnice Prahy 2 se snažila o co největší podporu při řešení překážek, se kterým se zařízení potýkalo. Děkuji na tomto místě alžbětinkám, které nemocnici založily a vybudovaly, za zdravotní péči a útěchu, kterou po staletí poskytovaly nemocným a trpícím. Velkou úctu a obdiv si zaslouží i zdejší zdravotníci, kteří mají laskavý a přátelský přístup k pacientům. Chvála na zdejší sestry a lékaře je zcela oprávněná.

Půjdete-li kolem, nahlédněte dovnitř, zastavte se v kostele. Je to výjimečné, inspirativní místo.

Ing. Alexandra Udženija
starostka městské části Praha 2





Kostely na území Prahy 2

- 1 sv. Martina
- 2 sv. Longina
- 3 sv. Václava
- 4 P. Marie a slovanských patronů (Emauzy)
- 5 P. Marie a sv. Karla Velikého (Karlovy)
- 6 sv. Štěpána
- 7 sv. Kateřiny
- 8 sv. Apolináře
- 9 Zvěstování P. Marie (na Trávníčku)
- 10 sv. Kosmy a Damiána
- 11 sv. Ignáce
- 12 **P. Marie Sedmiboletné (u alžbětinek)**
- 13 Nejsvětější Trojice
- 14 sv. Cyrila a Metoděje
- 15 sv. Jana Nepomuckého na Skalce
- 16 sv. Petra a Pavla
- 17 sv. Ludmily

----- hranice Prahy 2

..... historický průběh opevnění
Nového Města a Vyšehradu



HISTORIE

Řád alžbětinek, který dnes opět provozuje Nemocnici sv. Alžběty s kostelem Panny Marie Sedmibolestné v ulici Na Slupi, si roku 2022 připomíná 300. výročí založení tohoto kláštera a nemocnice. Je to po Nemocnici Na Františku druhá nejstarší nepřetržitě fungující nemocnice v Praze, v níž se propojují různé epochy českých dějin, rozdílné světy a příběhy.

První doloženou stavbou na místě dnešní Nemocnice sv. Alžběty byl menší dům s vinicí, který zde stál již ve středověku. Roku 1382 byl jeho majitelem lékárník Augustin Onoforus, původem z Florencie, který provozoval lékárnu na Malém náměstí na Starém Městě a zde na Slupi založil malou botanickou zahradu, v níž pěstoval léčivé byliny.

Přestože bylo okolí ulice Na Slupi už za Karla IV. včleněno do Nového Města pražského, po dlouhá staletí zůstávalo klidnou a řídko zastavěnou oblastí zahrad a sadů, kde jedinými většími budovami byly kostely a kláštery. Vinici můžeme vidět v těchto místech, pod kostelem sv. Apolináře na Větrově, ještě na panoramatu Prahy Folperta van Ouden-Allena z roku 1685.

V 17. století tu měl malý letohrádek, vinici a viniční lis pražský světící biskup Jan Dlouhoveský z Dlouhé Vsi. Ten stál také u zrodu první charitativní instituce, která na tomto místě působila; roku 1679 daroval letohrádek i s vinicí nadaci sv. Karla Boromejského, jež zde měla provozovat emeritní dům, tedy ubytování pro vysloužilé, zestárlé kněze. Biskup Dlouhoveský věnoval na provoz ústavu 10 000 zlatých a nechal u něj také vybudovat raně barokní kapli Panny Marie Sedmibolestné, kterou 22. června 1681 posvětil.



KOSTEL A ŠPITÁL U SV. BARTOLOMĚJE

Charitativní instituce mají v této části Nového Města dlouhou a bohatou historii. Nedaleko odsud, mezi ulicemi Na Slupi a Vyšehradská, na místě dnešní budovy Ministerstva spravedlnosti, zakoupila roku 1505 novoměstská obec dům a zřídila tu městský špitál, u něhož byl postaven gotický kostel sv. Bartoloměje (podle některých zdrojů už předtím v těch místech fungoval klášter sv. Bartoloměje, založený královnou Eliškou Přemyslovnou). Krátce po svém zřízení byl špitál správně sloučen s vyšehradským špitálem sv. Alžběty, který se nacházel poblíž ústí říčky Botič do Vltavy. Špitál byl v 17. a 18. století rozšiřován a roku 1773 byl kostel barokně přestavěn. Za císaře Josefa II. byl špitál zrušen a kostel uzavřen. Původní plán uzpůsobit budovy na ústav pro choromyslné se neuskutečnil a nakonec zde byl počátkem 19. století zřízen městský chudobinec. Kostel sv. Bartoloměje byl tehdy obnoven, časem však přestal chudobinec kapacitně vyhovovat, a tak byl i s kostelem v roce 1884 stržen a na jeho místě byla postavena trojkřídlá novorenesanční novostavba podle návrhu architekta Josefa Srdínka. Chudobinec zde sídlil až do roku 1928, dnes budovu využívá Ministerstvo spravedlnosti ČR.



Kostel sv. Bartoloměje s městským chudobincem ve Vyšehradské ulici, kolem roku 1890 (před zbořením). Zdroj: Muzeum hl. m. Prahy



Kaple se nacházela v místech východní části dnešního kostela. Ze starého věžovitého viničního lisu při ulici pak nástavbou vznikla odděleně stojící zvonice.

Už po dvou desetiletích přestala kapacita nevelké budovy emeritního domu dostačovat, a tak byl ústav přenesen na Zderaz, ke dnešní Resselově ulici, kde byla později postavena nová budova i s barokním kostelem sv. Karla Boromejského (dnes pravoslavný chrám sv. Cyrila a Metoděje). Uvolněné stavení Na Slupi pražský arcibiskup daroval řádu trinitářů, kteří sem byli uvedeni v srpnu 1705, ale již roku 1708 si našli výhodnější místo na nároží Spálené a Lazarské ulice, kde posléze zbudovali kostel Nejsvětější Trojice. Dům s vinicí a kaplí pak načas získal sousední klášter řádu Služebníků Panny Marie (servitů) u kostela Panny Marie na Trávníčku. Servité však nezvládali tak rozsáhlý areál obhospodařovat, a tak jej na čas pronajali staroměstskému radnímu Marku Joanellimu, který nechal na vinici v roce 1714 postavit sochu sv. Václava jako patrona vinařů, který drží koš s hrozny a nohou je šlape v kádi. Tato socha dodnes stojí v kapli sv. Václava v klášterní zahradě jako památka na to, že se tu kdysi rozkládaly vinice.

V letech 1713–15 proběhla v Praze poslední velká morová epidemie, která zahubila na 13 tisíc lidí, a Pražané si bolestně uvědomovali nedostatek léčebných ústavů. Navíc zatímco muži měli už od roku 1620 v Praze svoji nemocnici v podobě špitálu milosrdných bratří Na Františku, ženám dosud podobné zařízení chybělo.

Snaha o přivedení sester alžbětinek do Prahy započala roku 1716 dopisem představené kláštera alžbětinek ve Štýrském Hradci císaři Karlu VI. s žádostí o povolení zřídit nový malý klášter v Praze. Problémem však bylo zajištění finančních prostředků pro provoz špitálu, neboť



řeholnice složily slib chudoby, a tak byl řád závislý na přízni bohatých dobrodinců. Iniciativy se chopila Karolína Justýna, hraběnka ze Schönkirchenu, která navštívila už roku 1709 nově založený klášter a nemocnici alžbětinek ve Vídni a učinila slib, že udělá vše pro to, aby mohla být podobná nemocnice zřízena i v Praze. Hraběnka byla bezdětná a její manžel byl poslední člen svého rodu, a tak není nijak překvapivé, že energii a prostředky, které by jinak vložila do výchovy potomků, dala do služeb řádu alžbětinek (kromě Prahy ostatně později iniciovala také vznik klášterů ve Vratislavi a Kadani). Věnovala značné finanční prostředky pro zřízení nového kláštera a nemocnice a v lednu 1719 přivedla do Prahy z konventu ve Štýrském Hradci první dvě sestry, Marii Angelinu Nehrovou a Marii Johannu Vogelmeierovou, aby tu připravily založení nového kláštera. Prvního listopadu 1719 se pak sestry nastěhovaly do domu Dlouhoveských na Slupi, zatím ještě pronajatého od servitů. Se servitským klášterem pak zůstávaly alžbětinky v úzkém kontaktu i v následujících desetiletích, kdy si postavily vlastní klášter. A to nejen díky geografické blízkosti obou klášterů; servité v kostele a nemocnici často vykonávali duchovní službu a oba řády také měly štědré donátory ve šlechtické rodině Sweerts-Sporcků.

Plán na založení nemocnice byl ještě důkladně prověřován a dočkal se pozitivního vyjádření lékařské fakulty pražské univerzity. Pochybnosti o financování byly rozptýleny díky darům několika bohatých šlechticů, které složily základní jmění celkem 24 tisíc zlatých, z něhož měly prozatím žít čtyři sestry a ošetřovat šest nemocných. Stanoveným účelem nadace bylo, „*aby chudé nemocné ženského pohlaví, zvláště ty ode všech opuštěné, náležitého ošetření tu došly a na spásu své zkázy nevzaly.*“ A tak už v listopadu 1720 mohly sestry přijmout do ošetření první nemocnou.



ŘÁD SV. ALŽBĚTY

Řád sv. Alžběty má za svůj základ řeholi třetího řádu sv. Františka, tzv. terciářů, tedy původně sdružení laiků, kteří chtěli žít život v duchu spirituality svatého Františka z Assisi.

Sv. Alžběta Durynská (či Uherská) byla dcera uherského krále Ondřeje II. (a mimo jiné sestřenice sv. Anežky České), která se provdala za Ludvíka, lankraběte durynského, ale když ve dvaceti letech ovdověla, vstoupila do třetího řádu sv. Františka a založila špitál, kde sama sloužila s velkou láskou chudým a nemocným. Zemřela roku 1231 ve věku čtyřiaadvaceti let a už čtyři roky po své smrti byla svatořečena.

Po jejím vzoru začaly terciářky v Německu zakládat nemocnice a starat se o nemocné. Řád sv. Alžběty založila Apolonie Radermacher (1571–1626), která spolu s dalšími dívkami sloužila nemocným v městském špitálu při kostele sv. Alžběty v Cáchách. Vstoupila do třetího řádu sv. Františka a roku 1622 založila konvent sester alžbětinek. Roku 1631 pak bylo nové řeholní společenství potvrzeno jako řád se slavnými sliby. Hlavní úlohou, kterou církve potvrdila pro celou řeholní rodinu sv. Alžběty, je péče o nemocné, především ženy, v souladu s řeholí sv. Františka a po vzoru sv. Alžběty. Heslem sester alžbětinek je heslo sv. Alžběty Durynské: *„Naší povinností je činit druhé radostnými.“*

V českých zemích byly vedle pražského kláštera založeny ještě kláštery v Kadani (1743), Brně (1749) a Jablunkově (1850).



Obraz sv. Alžběty, vystavený u příležitosti 300. výročí založení pražského kláštera v kapli sv. Tekly



Pohled na nově postavený klášter řádu sv. Alžběty na Slupi vedle kláštera servitů (1730). Převzato z publikace J. Šámal: Klášter a nemocnice alžbětinek na Slupi

26. ledna 1722 vydal císař Karel VI. ve Vídni zakládací listinu, která povoluje alžbětinkám zakoupit za 6000 zlatých dům Dlouhoveských Na Slupi i s kaplí a přilehlou zahradou a postavit tady klášter s nemocnicí a vlastní lékárnou.

Sestry však s rozvinutím své bohubilé činnosti nečekaly na to, až budou postaveny nové budovy. Záhy si zvolily sestru Marii Angelinu jako první matku představenou a už 17. května téhož roku se konala velká slavnost, kdy pražský arcibiskup František Ferdinand Khünburg za velké účasti lidu posvětil kapli, klášter, nemocnici i hřbitov, potvrdil nově zvolenou matku představenou a uvedl ji i první tři sestry do klášterní klauzury.



Sestry v klášteře žily skromným životem podle pravidel své řehole. Pokud právě neměly službu u nemocných, zdržovaly se v uzavřených prostorech klášterní klauzury a měly omezit kontakt s osobami mimo klášter jen na nezbytně nutné případy. Vstávaly denně ve tři čtvrtě na čtyři, aby se už ve čtyři hodiny mohly zúčastnit chórové modlitby. Celý den pak pracovaly, jak na zajištění provozu kláštera, tak jako ošetřovatelky; samy vykonávaly i ty nejtěžší práce, spokojující se s prostou stravou. V nemocnici od počátku působili také lékaři, kteří vzdělávali řeholní sestry v medicínských znalostech. Některé sestry pak asistovaly u chirurgických operací a samy předepisovaly léky. Sestry ale pečovaly o nemocné nejen po fyzické, ale i po duchovní stránce: vzdělávaly je v katolické víře, předčítaly jim nebo se s nimi modlily. Duchovním mottem sester byl verš z Matoušova evangelia, kde Ježíš říká: *„Cokoliv jste učinili jednomu z těchto mých nepatrných bratří, mně jste učinili.“*

Zájem o nemocnici byl veliký. O ošetření se hlásilo rok od roku více nemocných žen, a i když byl počet lůžek zvýšen z šesti na dvanáct, zdaleka to zájmu nedostačovalo a čtyři řeholnice nebyly s to vše potřebné zastat. Svou obětavou prací si ale také získávaly přízeň dobrodinců, mezi nimiž nejvýznamnější byla Marie Markéta, hraběnka z Valdštejna, rozená hraběnka Černínová, jež po smrti svého manžela roku 1722 věnovala ve prospěch alžbětinek značné jmění, jež umožnilo začít přípravu stavby nového kostela a kláštera s nemocnicí. Vypracováním plánů byl pověřen Kilián Ignác Dientzenhofer, jeden z nejvýznamnějších architektů českého baroka, který v té době stál teprve na počátku své kariéry. S řádem alžbětinek však spolupracoval dlouhodobě, jak o tom svědčí jeho dary nejen v začátcích jejich působení v roce 1720, ale také



v pozdějších letech, kdy jim též pomáhal jako odborný poradce při menších stavbách, jako bylo zbudování zdi kolem klášterní zahrady v roce 1737.

Nejpřednější byla pro sestry stavba kostela. Stará kaple byla zbořena 26. června 1724 a hned 1. července se začalo se stavbou nového kostela, který měl být, stejně jako původní kaple, zasvěcen Panně Marii Bolestné. Osmého srpna pak byl slavnostně položen základní kámen, mezi hosty této významné události byl i architekt Dientzenhofer s rodinou. Stavba nevelkého kostela pokračovala rychlým tempem, takže už v říjnu 1725 byla dokončena věž a na ni upevněn kříž a 21. listopadu byla v kostele sloužena první mše svatá. O čtyři dny později, na svátek sv. Kateřiny, 25. listopadu 1725, pak pražský pomocný biskup Daniel Josef Mayer kostel slavnostně posvětil, přičemž požehnal také hlavní oltář Panny Marie Bolestné a boční oltáře sv. Anny a sv. Jana Evangelisty.

Zařízení kostela se ale doplňovalo ještě v následujícím desetiletí: V roce 1733 byly dokončeny všechny tři oltáře a v kostele umístěny sochy sv. Antonína Paduánského a sv. Petra z Alkantary.

Mezitím začala výstavba nové klášterní budovy. Základní kámen byl položen 8. dubna 1726 a 16. listopadu 1727 byla nová budova posvěcena. Osmého dubna 1728 se pak začalo se stavbou nemocniční části, která již nepokračovala tak rychle, neboť teprve v květnu 1731 se pacientky stěhují do nového nemocničního sálu v přízemí nemocnice, zatímco horní patro bylo dostavováno až v následujícím roce. 28. srpna 1732 byla do výklenku na průčelí umístěna socha sv. Jana Nepomuckého (která však je staršího původu, nese letopočet 1687) a 1. září byl posvěcen velký nemocniční sál v horním patře. Dokončení nemocnice

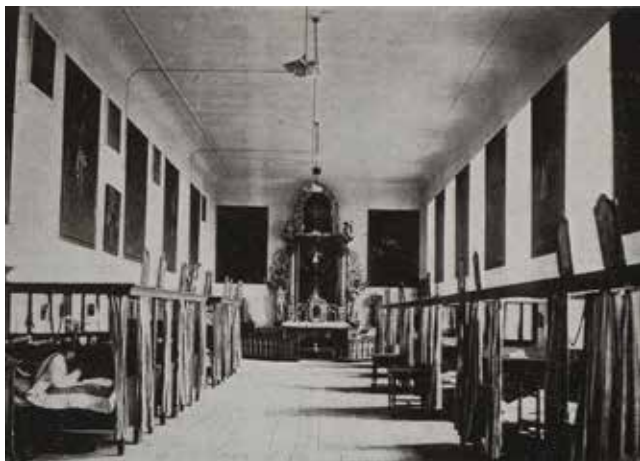


Klášter alžbětinek. Barevná veduta kláštera (2. polovina 18. století).

Zdroj: Konvent sester alžbětinek

Na této vedutě je velmi dobře vidět dřívější výška terénu a původní podoba schodů ke vstupu do kostela i kláštera. Všimněte si také kříže na prostranství před kostelem, který byl později přemístěn ke stěně kaple sv. Tekly

se už nedožila její největší donátorka Marie Markéta z Valdštejna. Zemřela 4. července 1728 po dlouhé nemoci, během níž se svěřila do péče alžbětinek. Byla pochována se řádovým závojem na hlavě a ve své závěti ještě odkázala řádu 24 tisíc zlatých na další stavbu kláštera.



Hlavní nemocniční sál sv. Alžběty s barokním oltářem a mnoha obrazy. Zdroj: časopis Světozor, 2. 4. 1914

Hlavní nemocniční sál byl velmi rozlehlý a měl výšku dvou pater. Byl vybaven důmyslným větráním po obou stranách a bohatě vyzdoben barokními obrazy. Na východním konci stál krásný barokní oltář sv. Alžběty. Bylo zde přes třicet lůžek, sál byl rozdělen nízkými dřevěnými stěnami na menší prostory vždy po dvou lůžkách, s možností zatáhnout závěsy. V nemocnici byly pacientky ošetřovány i ambulantně, pro tento účel byla určena jedna z místností u klášterní fortny. Čekárnu tvořila ulice a nejčastějším ambulantním zákrokem bylo trhání zubů, což prý často vykonávala sama matka představená.

Ve 30. letech 18. století se dostaly alžbětinky do pozoruhodného sporu. Naproti přes silnici, v místech dnešního



Centra volného času Botič, se totiž rozkládala zahrada zvaná Na Baště, kterou si s císařským svolením zakoupil jiný ženský řeholní řád, celestinky. Ty zde zamýšlely postavit novou velkou klášterní budovu. Zajímavé je, že návrh tohoto kláštera vypracoval také Kilián Ignác Dientzenhofer. Alžbětinky však proti plánované stavbě vznesly protest s odůvodněním, že nová budova by zamezila přístupu vzduchu a světla do jejich nemocnice. Sešla se odborná komise, aby stanovila, za jakých podmínek může být nový klášter postaven, ale nakonec se spor vyřešil smírem, když alžbětinky zaplatily celestinkám odškodné ve výši 10 tisíc zlatých. Celestinky pak postavily svůj klášter na jiném místě, v Jindřišské ulici, zatímco alžbětinky získaly předmětný pozemek, kde pak vysadily ovocný sad.

Později, v roce 1741 nechaly sestry dokonce zbudovat podzemní chodbu pod ulicí Na Slupi, aby mohly vstupovat do zahrady Na Baště, aniž by při tom přecházely veřejná prostranství a opouštěly klášterní klauzuru.

I po dokončení nemocnice pokračovala stavební činnost. 8. dubna 1733 byl položen základní kámen ke Svatým schodům v přístavbě za kostelem. Jde o symbolickou kopii schodů, po kterých kráčel Ježíš Kristus v paláci Pontia Piláta v Jeruzalémě, a věřící po nich na znamení pokory vystupují po kolenou. Zdejší schody byly postaveny podle vzoru známějších schodů v kostele na Karlově, zřízených už v letech 1708–11, protože alžbětinky se kvůli přísné klauzuře nemohly účastnit pobožností Svatých schodů na Karlově. Dostavěny byly po dvou letech a posvěceny 15. října 1735.

V roce 1738 byl u kostela vztyčen dřevěný kříž. V pozdějších letech prý bývalo tradicí, že lidé, kteří si nechali u alžbětinek vytrhnout zuby, je pak po děkonné modlitbě zastrkávali do puklin ve dřevě tohoto kříže.



Konvent se rychle rozrůstal; v roce 1736 měl 34 sester, v roce 1743 už jich tu žilo 42. A rozvíjela se také nemocnice. Zatímco na počátku 30. let 18. století se roční počet pacientek pohyboval kolem stovky, v 70. a 80. letech dosáhl až k tisícovce. Ve 40. letech zde bylo kolem třiceti lůžek, počátkem 80. let už kolem padesáti. To bylo možné díky štědrým dárcům, kteří se stali fundátory jednotlivých nemocničních lůžek; zpravidla totiž věnovali určitý kapitál, jehož úroky umožnily trvale vydržovat jedno nebo více lůžek. Přestože sestry zastaly většinu práce samy, zaměstnával klášter i laické pracovníky, většinou pro fyzicky náročné práce vyžadující mužskou sílu nebo pro pochůzky po městě, které by byly nevhodné z hlediska zachování klauzury. Tak podle záznamů z roku 1736 to byli: nákupčí, kuchtík, vrátná, pekař, pomocník v lékárně, dva prادلáci na praní prádla nemocných, čeledín k dobytku a zahradník.

Těžkou zkoušku pro život kláštera představovaly válečné doby. Tehdy byly sestry nuceny ustupovat od své zásady, že jejich péče je určena jen nemocným ženám. Za bavorsko-francouzské okupace Prahy v letech 1741–42 musely sestry ubytovat nepřátelské vojáky a zaplatit celkem více než 15 tisíc zlatých na vojenské platy a výpalné. Při obléhání Prahy pruským vojskem roku 1744 byl klášter zasažen bombardováním, koule prorážely stropy a zdi a zapálily střechu, která zčásti shořela. Řeholnice musely odnést postele s nemocnými do sklepa. Když pak Prusové vtrhli do města, vynutili si opět zaplacení výpalného. Klášter, už tak obraný o veškeré prostředky, byl zachráněn hrabětem Sweerts-Sporckem, otcem jedné z řeholnic, který zaplatil požadovaný obnos 14 tisíc zlatých. Opravy budov poškozených ve válce pak prováděl ještě sám architekt Dientzenhofer, „*s obvyklou ochotou, s jakou dům stavěl*“.



Barokní hřbitovní kaple sv. Barbory v zahradě kláštera.
Zdroj: časopis Světozor, 2. 4. 1914



Znovu byla Praha obléhána Prusy v roce 1757. Klášter tehdy poškozen nebyl, naopak alžbětinky obětavě poskytovaly ošetření mnoha lidem zraněným při obléhání. Tentokrát byli Prusové od Prahy zahánáni a po jejich definitivní porážce v bitvě u Kolína nechala matka představená Marie Alžběta Molitorová na poděkování za záchranu kláštera zbudovat novou, velkou boční kapli při severní straně kostela, jež byla zasvěcena raně křesťanské mučednici sv. Tekle. Stavební práce vedl novoměstský stavitel Josef Ignác Juschka. Kaple nevznikla jako úplná novostavba, ale využila zdivo původní zvonice, doložené již v 17. století a přestavěné Kiliánem Ignácem Dientzenhoferem při stavbě kostela. Základní kámen byl položen 8. srpna 1761. Do konce roku byla v hrubé stavbě dokončena; už v říjnu je na vížku kaple vztyčen kříž a v prosinci posvěcen velký zvon sv. Tekly. Kapli freskami vyzdobil Josef Kracker, posvěcena byla 23. září 1762.

Další stavbou byla hřbitovní kaple sv. Barbory s kostnicí, umístěná na klášterním hřbitově na kopci nad klášterem. Byla postavena v roce 1768, na jaře následujícího roku vyzdobena a 25. července 1769 posvěcena.

Roku 1772 kostel obohatila nová kazatelna a dva obrazy od Ignáce Raaba, v roce 1779 byl v chóru starý oltář nahrazen novým, zasvěceným Srdci Ježíšovu.

V letech 1770–71 panovala v Čechách velká neúroda a hlad. Alžbětinky se tehdy omezily na nejnnutnější potřeby a každý pátek u klášterní fortny rozdávaly chudým černý chléb a polévku, což dalo základ zvyklosti, která se tu zachovala až do první světové války.

Těžká doba pro alžbětinky přišla s nástupem císaře Josefa II. roku 1780, ačkoli na tom byly lépe než většina ostatních řeholních řádů. Císař byl ovlivněný dobou



osvícenskou filozofií, podle níž měly církevní instituce sloužit hladkému fungování státu a společnosti. Pro většinu mužských i ženských řeholních řádů v takovém uspořádání nebylo místo, a tak Josef II. velkou část klášterů zrušil. V blízkém okolí to postihlo například klášter servitů u Panny Marie na Trávničku. Výjimkou byly kláštery vykonávající nějakou ze světského pohledu společensky prospěšnou činnost. To pro alžbětinky s jejich nemocnicí platilo, a tak byly jedním z řádů, které zůstaly zachovány, ba dokonce v jistém smyslu podporovány: sestry ze zrušených klášterů dostaly nabídku přestoupit k alžbětinkám, čehož některé využily. Alžbětinkám byl také nabídnut areál sousedního kláštera servitů, pro který ale sestry neměly využití, a tak odtamtud jen přenesly obrazy a sochy.

Přesto se alžbětinek josefinské reformy dotkly, neboť stát chtěl mít počet řeholnic pod kontrolou, a tak nové čekatelky podléhaly schválení úřadů. Toho se ale dostávalo čím dál méně, a tak se sestry obávaly postupného vymření svého konventu. Matka představená Marie Dominika se proto odhodlala k originálnímu kroku: V září 1786 posadila tři kandidátky do kočáru a poslala je přímo za Josefem II., který se zrovna účastnil vojenského cvičení nedaleko Prahy. Dívky před císařem padly na kolena, prosíce o povolení přijmout řeholní roucho tak dobročinného a potřebného řádu. Císař je podrobil důkladnému výslechu, ale nakonec na něj natolik zapůsobily, že prý prohlásil, že nejenže pražský klášter alžbětinek nezruší, ale naopak nechá podobné kláštery založit i v dalších městech. Nedlouho poté pak Josef II. navštívil klášter a nemocnici inkognito, jako obyčejný důstojník. Dal se poznat teprve tím, že se zeptal matky představené: „*Kde jsou moje rekrutky?*“ Od té doby byly novicky opět přijímány bez potíží a předchozí omezení byla zrušena.



*Das Elisabethens-Kloster mit St. Katharina u. St. Apollonia gegen Meissen
Vielgl. Aug. Wenzl, Bismarckstraße in Prag*

Klášter alžbětinek se sv. Kateřinou a sv. Apolinářem, A. Gustav, kolorovaný lept (kolem r. 1810), ze sbírky Muzea hl. m. Prahy
Na této grafice vidíme velkou budovu kláštera a nemocnice alžbětinek s kostelem Panny Marie Bolestné od západu. Budovy jsou zde zobrazeny poněkud zjednodušeně, není tu zachyceno členění západní fasády. Přesto si můžete všimnout řady vysokých oken hlavního nemocničního sálu na jižní fasádě (vpravo).

Vlevo vedle kostela začátek prudce stoupající Apolinářské ulice ke kostelu sv. Apolináře na návrší Větrov.

Za pozornost stojí také barokní cibulovitá střecha štíhlé gotické věže kostela sv. Kateřiny v levé části, která byla později při regotizaci nahrazena stanovou střechou.



Dojemná epizoda se v kostele Panny Marie Sedmibolestné odehrála dne 15. července 1788 – slavila se zlatá svatba významného staroměstského měšťana Pavla Daniela Prola. Staříčké manželé vedla k oltáři sama matka představená kláštera, která byla před padesáti lety na jejich svatbě družičkou.

Záhy následovalo pro klášter další těžké období v podobě napoleonských válek. Vleklé války měly dopad na ekonomiku, což se odrazilo na nedostatku dárců ochotných přispět na provoz kláštera a nemocnice. Alžbětinky se dostaly do obtížné situace, k zadlužení se přidal špatný stavební stav budov, které nebyly řadu let udržovány. Roku 1807 byly sestry nuceny místo chudých nemocných přijímat zámožnější ženy, které za sebe mohly platit, a tím vylepšit finanční situaci konventu. Po roce 1810 získal klášter podporu ze státních fondů. Díky tomu byly uhrazeny dluhy, ale cílem opatření bylo také podpořit lepší zdravotní vzdělání sester. Význam nemocnice se potvrdil hned v roce 1813, kdy alžbětinky ošetřovaly raněné vojáky po bitvách u Drážďan, u Chlumce a u Lipska. I nadále byl ale klášter závislý spíše na jednorázových darech a finančních sbírkách; teprve ve 30. a 40. letech 19. století se podařilo získat opět trvalejší finanční zajištění provozu nemocnice.

Stojí za připomenutí, že na počátku 19. století žila ve zdejším klášteře žila první česká vlastenecká spisovatelka, sestra Marie Antonie, rodným jménem Josefa Pedálová, píšící pod pseudonymem Dobrovlastka. Narodila se roku 1780 a v roce 1803 byla přijata do kláštera alžbětinek Na Slupi, kde žila až do své smrti roku 1831. I při své namáhavé službě a řeholním životě měla účast na obrodě české literatury a udržovala korespondenci s řadou spisovatelů, velké přátelství ji pojilo s Františkem Ladislavem



Čelakovským a Magdalenou Dobromilou Rettigovou. Její modlitební knížky a později i další tvorba byly (společně s kuchařkou Rettigové) pro české ženy hlavním literárním zdrojem k poznávání českého jazyka a probouzení českého citění. V 19. století byla velmi oblíbenou spisovatelkou, ale v pozdější době, zejména za komunistického režimu, byla pro jednoznačně katolický charakter své tvorby vytlačována z dějin české literatury a dnes je téměř zapomenutá.

Druhá polovina 19. století byla obdobím hospodářského rozkvětu českých zemí. V té době také dochází k značnému zvýšení úrovně lékařské péče. I nemocnice sv. Alžběty se dočkala rozšíření; roku 1854 byla přistavěna nová nemocniční budova podle projektu architekta Josefa Maličkého, navazující jižním směrem na západní křídlo podél ulice Na Slupi. V roce 1895 pak byla v novorenesančním stylu podle projektu architekta Karla Hübschmanna postavena umrlčí komora pro pohřby zemřelých pacientek. Roku 1903 dal zповědník Josef Burian v klášterní zahradě postavit novou kapli Panny Marie Lurdské.

V nemocnici byly léčeny všechny druhy onemocnění mimo venerických a infekčních. Přijímány nebyly ani duševně choré pacientky. Ženy z nižších sociálních vrstev se stále léčily zdarma, častými pacientkami tu byly služebné, později nižší úřednice nebo učitelky, často také řádové sestry. Před první světovou válkou měla nemocnice 68 lůžek, na nichž bylo ročně hospitalizováno přes tisíc žen, zatímco stovky žen byly ošetřeny ambulantně. Průměrně 150 pacientek ročně v nemocnici zemřelo. Počet řeholnic konventu alžbětinek se v této době pohyboval mezi 41 a 46. Správu nemocnice obstarávala přímo matka představená společně se dvěma lékaři, jak bylo zvykem od založení nemocnice.



Počátek 20. století přinesl po dlouhé době nutnost stavebních úprav kostela Panny Marie Sedmibolestné. Nejprve 21. července 1901 uhodil do kostelní věže blesk, ale naštěstí způsobil jen malé škody. Větší stavební práce si však vynutila regulace ulice Na Slupi v roce 1904. Uliční úroveň se totiž výrazně snížila, což znamenalo nutnost vybudovat nový přístup ke vchodu do kostela. Úkolu se ujal architekt Karel Hübschmann, který navrhl dvouramenné novobarokní schodiště. Zároveň byla dostavěna i jednodušší schodiště vedoucí ke vchodu do kaple sv. Tekly a do kláštera.



Ulice Na Slupi na pohlednici z roku 1908



Za první světové války byly na přetavení ve zbraně zrekvírovány dva ze tří zvonů, sv. Tekla ze zvoničky na střeše kaple a sv. František z hlavní věže kostela. Třetí zvon, sv. Alžběta, zůstal na místě. V nemocnici byli za války opět ošetřováni ranění vojáci. Klášter i nemocnice trpěly ve válečné době nedostatkem potravin a dalších potřebných věcí, ale i v této době se našlo mnoho bohatých i chudších dobrodinců, kteří neváhali zaslat finanční obnos i naturálie. Chod nemocnice podporoval také pražský magistrát.

Problémy přetrvávaly i po skončení války. Nově vyhlášená Československá republika měla s katolickou církví napjaté vztahy, což se přeneslo i do nevstřícného postoje společnosti vůči církevním institucím, jako byly řádové nemocnice. To spolu se špatnou poválečnou hospodářskou situací způsobilo úbytek donátorů a tím i příjmů nezbytných pro udržování chodu kláštera a nemocnice. Nakonec se ale přece jen našli štedří dárci, díky nimž alžbětinky existenční problémy překonaly. Velká pomoc přišla například od krajanů z Ameriky; přispěl Národní svaz českých katolíků v USA i mnoho soukromých dárců. Chodu nemocnice pomáhaly i výnosy malého hospodářství v klášterní zahradě, kde se pěstovala zelenina a chovala prasata.

Ve středu 17. května 1922 se konala slavnost na počest dvěstěleté činnosti alžbětinek v Praze. Na program byla slavnostní mše svatá v klášterním kostele, prohlídka kláštera i nemocnice a výstava.

Roku 1926 nechala matka představená Marie Salesie Langerová vyrobit dva nové zvony pojmenované sv. Tekla a sv. František, stejně jako zvony ztracené za války. Opravy se dočkala také barokní kaple sv. Barbory v klášterní zahradě a nově byla postavena kaple kolem sochy sv. Václava z roku 1714, jež do té doby trpěla vlivem povětrnostních podmínek.



Klášter a nemocnice alžbětinek v roce 1922. Převzato z publikace Antonín Postřihač, Jaroslav Lenz: Dějiny kláštera a nemocnice alžbětinek v Praze na oslavu dvěstěletého trvání (1922)



Pro srovnání stejný pohled v současnosti. Oproti stavu před sto lety byla o dvě patra zvýšena původně přízemní spojovací část s hlavním vchodem do nemocnice. Změna úrovně oken vpravo od ní prozrazuje přítomnost schodiště.



Pohled na kostel Panny Marie Bolestné v roce 1941. Převzato z publikace J. Šámal: Klášter a nemocnice alžbětinek na Slupi

V letech 1921–26 procházela nemocnice stavební rekonstrukcí a modernizací zdravotního vybavení. Byl zřízen nový operační sál, nové koupelny, zaváděn nový vodovod i kanalizace. 30. léta byla pro nemocnici obdobím velkého rozkvětu; zatímco v roce 1921 měla 60 lůžek, v roce 1933



to bylo už 140. Stala se známým vědeckým a fakultním pracovištěm, nerealizován však zůstal záměr zřídit sanatorium na místě zahrady na protějším pozemku.

Za druhé světové války, v březnu 1942, nacistické úřady zrekvírovaly pro válečné účely všechny tři zvony. Pro řeholnice i zaměstnance kláštera, kteří zvony snímali, to byla bolestná událost, ale jistě nikdo z nich netušil, že tentokrát věž kostela Panny Marie Bolestné oněměla na dlouhých 77 let.

Doba nacistické okupace byla velmi obtížná pro chod kláštera i nemocnice. Sestry musely čelit mnoha výhrůžkám, udáním a prohlídkám. Blízký emauzský klášter, s nímž alžbětinky dlouhodobě spolupracovaly, byl roku 1941 nacisty uzavřen a zabrán a mniši uvězněni; někteří později zahynuli v koncentračních táborech. Obavy o vlastní existenci muselo u alžbětinek vzbudit také zrušení nemocnice milosrdných bratří Na Františku a zatčení několika bratří. Nakonec klášter a nemocnice alžbětinek přežily válku bez větší újmy; na rozdíl od emauzského kláštera také unikly poškození při bombardování Prahy v únoru 1945.

Po těžkém období druhé světové války se alžbětinky snažily pokračovat ve stejném duchu jako před válkou, ale podařilo se jim to jen na krátkou dobu. Sester během války ubylo, ale přesto byla situace konventu natolik stabilní, že sestry mohly převzít pod svou péči i kláštery alžbětinek v Kadani a Brně a personálně jim vypomoci po vystěhování většiny sester německé národnosti. Pražská matka představená vykonávala úřad generální představené pro všechny tři kláštery. V Praze žilo 37 sester, v Kadani 12 a v Brně 13. Klášter alžbětinek v Jablunkově, ve kterém žilo 19 sester, zůstal nadále samostatným.



Nejtěžší období v historii konventu alžbětinek začalo po komunistickém převratu v únoru 1948. Komunistický režim usiloval o potlačení náboženského života a jedním z kroků bylo rušení klášterů a likvidace řeholních řádů. Alžbětinky a další ženské řeholní řády však plnily nezastupitelnou úlohu ve zdravotnictví a nedostatek civilního personálu znamenal, že je odsud komunisté nemohli hned vytlačit. Proto sestry načas unikly osudu, který postihl většinu řeholníků v roce 1950, kdy byli násilně vyhnáni ze svých klášterů a deportováni do internačních táborů.

Už v roce 1948 ale byla nemocnice sv. Alžběty znárodněna a přešla pod Obvodní ústav národního zdraví v Praze 2, zatímco kostel Panny Marie Sedmibolestné byl převeden pod farní úřad u kostela Nejsvětější Trojice v Podskalí a alžbětinkám formálně zůstala jen část budov sloužící samotnému konventu. Byl tak roztržen po staletí organicky fungující celek kláštera, kostela a nemocnice. Sestry byly nadále nuceny pracovat v nemocnici jako zaměstnankyně. Mezitím začalo nasazování tajných agentů mezi zaměstnance kláštera a všemožný nátlak a šikana, neboť komunisté se soustavným narušováním řeholní disciplíny snažili konvent rozvrátit zevnitř a docílit odchodu sester z řádu, což se jim však podařilo jen v několika málo případech.

Razantní zásah do života konventu alžbětinek přišel v roce 1953, kdy bylo jedenáct starších sester včetně matky představené odvezeno do internace v broumovském klášteře, pod záminkou, aby nebyly „přítěží mladým v práci“. Definitivní zrušení pražského konventu přišlo v srpnu 1957. Část sester byla přesunuta opět do Broumova, ostatní do Brna, kde byl v bývalém klášteře zřízen domov důchodců, v němž nadále konaly zdravotnickou službu. V internaci v Broumově žily sestry dlouhých 21 let v těžkých



Nemocniční dvůr a zahrada, veřejně přístupná přes vrátnici nemocnice. Vlevo novější křídlo nemocnice z 19. století, vpravo jižní průčelí původní budovy. Právě zde se kdysi nacházel velký nemocniční sál sv. Alžběty, jeho umístění dnes prozrazují jen šambrány rámuující okna přes dvě patra.

podmínkách a přísné izolaci od okolního světa. Roku 1974 pak byly přemístěny do Oseku u Duchcova, kde byly drženy až do pádu komunismu v roce 1989.

Po vystěhování alžbětinek byl v nemocnici přepatrováním a rozdělením na několik pokojů zlikvidován sál sv. Alžběty, který byl svého času největším a nejvyšším nemocničním sálem v Praze s mnoha krásnými barokními obrazy a oltářem sv. Alžběty. Primář nemocnice Jaroslav Lenz o něm napsal: *„Vzhled sálu činí spíše dojem mohutné lodi chrámové, neb umělecké obrazárny než síně utrpení a bolesti.“*

Kostel Panny Marie Sedmibolestné byl zatím roku 1956 aspoň vymalován, bylo opraveno jeho průčelí a nově oplechovány věžičky. Další oprava průčelí pak proběhla roku 1990.



Převratu v roce 1989 se z původního pražského konventu alžbětinek dočkalo pouze devět sester, v té době už byly všechny staré a nemocné. Na žádost tehdejšího světitího biskupa pražského Mons. Františka Václava Lobkowicze byla do Prahy vyslána sestra Benigna Niedobová z kláštera alžbětinek v Jablunkově (který zůstal jako jediný po dobu komunistické vlády zachován), aby připravila návrat internovaných sester. Oficiálně byly pražský klášter a nemocnice řádu navraceny 1. srpna 1991 a činnost konventu byla obnovena v roce 1992, kdy se sem navrátily sestry z Brna a Oseka. Zpočátku tu žily jen ve velmi provizorních podmínkách, s obnovou kláštera jim pomáhali dobrovolníci z řad jejich rodinných příslušníků a dalších přátel, podpory se jim dostalo i od zahraničních klášterů alžbětinek.

Obnovený klášterní kostel Panny Marie Bolestné vysvětil biskup František Lobkowicz 4. ledna 1992 a byly v něm znovu zahájeny pravidelné bohoslužby.

Kvůli nedořešeným restitucím pozemků byly sestřám navraceny jen některé části klášterní zahrady, další si musely pronajmout. Přesto začaly na pozemcích, které léta ležely ladem, opět hospodařit a po provedení nutných oprav zchátralých zahradních staveb, teras a zdí tu znovu založily zeleninovou zahradu a malou vinici, začaly se starat o ovocné stromy a chovat včely, které dnes opylují i vedlejší botanickou zahradu. I když leží uprostřed Prahy, připomíná procházka klášterními zahradami venkovskou idylu. Mezi další činnosti, kterým se dnes sestry alžbětinky věnují, patří péče o kostel Panny Marie Bolestné, návštěvy nemocných a práce s mládeží.

V 90. letech se alžbětinkám vrátily i nemocniční budovy, provoz nemocnice však byl zprivatizován a s řádem jej spojovalo pouze jméno. Provozovatelé platili sestřám velmi



Mše svatá v kapli sv. Václava v klášterní zahradě, rok 2011.
Foto: Konvent sester alžbětinek Praha

nízký nájem daný nevýhodnými smlouvami, který nestačil ani na údržbu budov. Potíže vyvrcholily v roce 2016, kdy provoz skončil s milionovými dluhy a reálně hrozilo, že nemocnice po třech stoletích zanikne. V roce 2019 se sestrám po složitých jednáních podařilo získat provoz nemocnice zpět; novým provozovatelem se stala společnost Sv. Alžběta na Slupi zřízená konventem alžbětinek. Areál i provoz nemocnice jsou tak nyní ve stejných rukou jako před 300 lety. V současné době nese toto církevní zdravotnické zařízení jméno *Nemocnice sv. Alžběty Na Slupi*, není už určeno výhradně ženským pacientkám, ale poskytuje následnou lůžkovou péči a ambulantní péči pro pacienty z Prahy a okolí, a to nejen v oblasti lékařské, ale i psychologické, sociální a duchovní.



Požehnání nových zvonů pro klášterní kostel v červnu 2019:
vlevo sv. Alžběta, vpravo Panna Maria Bolestná.
Foto: Konvent sester alžbětinek Praha

V roce 2019 si klášter připomínal výročí příchodu prvních sester alžbětinek do Prahy roku 1719. Kostel Panny Marie Bolestné se při té příležitosti po dlouhých deseti letech dočkal nových zvonů pojmenovaných sv. Alžběta a Panna Maria Bolestná. Zvony zhotovila zvonařka Leticie Vránová–Dytrychová z Brodku u Přerova, uměleckou výzdobu navrhl Stanislav Míka. Zvony požehnal pražský arcibiskup Dominik Duka při děkovné mši svaté 23. června 2019 a následně byly zavěšeny do věže klášterního kostela.

Roku 2022 se pak slaví 300 let od začátku provozu nemocnice sv. Alžběty, oslavu 1. června 2022 zahájila děkovná mše svatá, kterou celebroid biskup Zdeněk Wasserbauer.



V současné době se připravuje koncepce rozvoje nemocnice a klášterního areálu. Uvažuje se o výstavbě nového křídla nemocnice při ulici Albertov, které by sloužilo jako stanoviště záchranné služby a také pro specializované ambulance a komplexní rehabilitační péči. Připravuje se také postupná obnova klášterních zahrad a návrat k původnímu účelu z doby jejich vzniku, kdy plnily nejen užitkovou funkci, ale byly i místem odpočinku i rozjímání, odkazujícím k Bohu a víře v něj.



Mše svatá při příležitosti 300 let nemocnice sv. Alžběty 1. 6. 2022.
Foto: Martina Řehořová, Člověk a víra



PANNA MARIA BOLESTNÁ

Panna Maria, matka Ježíše Krista, je v katolické církvi uctívána pod mnoha různými přívlastky, které se často vztahují k událostem z jejího života. Titul *Panna Maria Bolestná* či *Sedmibolestná* je připomínkou její bolesti a utrpení, kterým prošla, když životem doprovázela svého syna. Slovo sedmibolestná odkazuje k sedmi bolestným událostem zmíněným v Bibli:

1. Simeonovo proroctví o Ježíšově osudu
2. Útěk do Egypta a Herodovo vraždění neviňátek
3. Ztráta dvanáctiletého Ježíše v jeruzalémském chrámě
4. Setkání Marie s Ježíšem na křížové cestě
5. Ježíšovo ukřižování a smrt
6. Ježíšovo snímání z kříže
7. Uložení Ježíšova těla do hrobu



Socha Piety ve výklenku na průčelí kostela

Připomínaných sedmero Mariiných bolestí představuje život naplněný utrpením, kterým se podílela i na úkolu svého syna jakožto Spasitele. Všechny jmenované bolesti provází Mariin vnitřní souhlas a důvěra v Boha, což je pro křesťany vzorem toho, jak dávat svému utrpení smysl odhodlaným spojením s obětí Krista.

Úcta k bolestné Panně Marii se rozvíjí postupně v průběhu staletí. Většího rozšíření se jí dostalo po roce 1000 vlivem rytířské kultury. První svátek ustanovil roku 1423 místní sněm v Kolíně nad Rýnem na odčinění urážek husitů vůči ukřižovanému Kristu a jeho Matce. Odtud se tento svátek rozšířil do celé Evropy



pod různými jmény a s různými daty. Úctu k Sedmibolestné Panně Marii pěstoval především řád Služebníků Mariiných – servitů, kteří roku 1360 přišli také do kláštera na Novém Městě pražském. Roku 1913 stanovil papež Pius X. pro slavení památky Panny Marie Bolestné datum 15. září.

Panna Maria Sedmibolestná je hlavní patronkou Slovenska, na Slovensku je tento den státním svátkem a je spojen s národní poutí do baziliky Panny Marie Sedmibolestné v Šaštíně-Strážích. Dále je patronkou např. Malty, státu Mississippi, ostrovu Lanzarote, města Granady a řádu servitů. Od latinského titulu *Mater Dolorosa* („Bolestná Matka“) je odvozeno jméno Dolores.

Bolestná Matka Boží je po staletí námětem vynikajících děl křesťanského umění. Typ vyobrazení známý jako *Mater Dolorosa* představuje portrét Marie v jejím utrpení. Obvyklým atributem je jeden nebo sedm mečů probodávajících Mariino srdce, které symbolizují jejich sedm bolestí a odkazují k Simeonovu proroctví: „*A tvou vlastní duši pronikne meč*“ (Lk 2,35). Časté vyobrazení bolestné Panny Marie je také *Pieta*, zobrazující Marii s tělem jejího mrtvého syna na klíně.

Jako jistý protiklad k sedmi bolestem se v katolické tradici připomíná také sedm radostí Panny Marie, jejichž výčet však není zcela ustálený.



Socha Piety z doby kolem roku 1710 na hlavním oltáři



Bolestné Srdce Panny Marie na oltáři Ukřižování v kapli sv. Alžběty



SVATÁ TEKLA

Poměrně neobvyklé zasvěcení boční kaple se vztahuje ke svaté Tekle z Ikónia, což byla raně křesťanská světice, spjatá s postavou apoštola Pavla. V Bibli však zmíněna není; její život popisuje apokryfní kniha Skutků Pavla a Tekly, datovaná do začátku 2. století.

Podle ní Tekla žila v 1. století na území dnešního Turecka, pocházela z bohaté rodiny a dostalo se jí nejvyššího možného vzdělání. Po vyslechnutí kázání apoštola Pavla se rozhodla pro křesťanství a stala se jeho učednicí. Navíc zasvětila své panenství Bohu. Jako křesťanka byla udána úřadům a odsou-

zena k smrti upálením, ale stal se zázrak a plameny uhasila náhlá bouře. Poté i s Pavlem z města uprchla a následovala jej na misijních cestách do Antiochie, kde byla opět zadržena, mučena a odsouzena k předhození divoké zvěři. Zde se odehrál druhý zázrak, zvěř ji odmítla roztrhat a Tekla opět smrti unikla. Nakonec se usadila v Seleucii na Sicílii, kde žila v jeskyni poustevnickým životem, léčila místní lidi a vzdělávala je v křesťanském učení až do své smrti ve věku 90 let. Podle jiné tradice se její život završil v Antiochii v Sýrii a ještě další legenda líčí, že se dostala až do Říma a našla věčný spánek vedle apoštola Pavla.



Světice na oltářním obraze v kapli sv. Tekly u kostela Panny Marie Bolestné



Jedna z mála sakrálních staveb zasvěcených sv. Tekle v Česku je velká barokní kaple z roku 1755 ve vesnici Babí u Trutnova

Předpokládá se, že příběh sv. Tekly má reálný historický základ, ale po dvou tisíciletích je takřka nemožné jej oddělit od legendárních prvků.

Na křesťanském východě je sv. Tekla uctívána jako apoštolka a prvomučednice a ženský vzor askeze. V západním křesťanství nebyl kult svaté Tekly nikdy příliš rozšířený, ale přesto existoval. Asi nejvýznamnějším příkladem jsou katakomby sv. Tekly v Římě. Oblíbená je ve španělské Tarragoně, kde je v katedrále jako relikvie údajně uložena její paže. V českých zemích dosáhl její kult vrcholu v době baroka, ale ani tehdy se příliš nerozšířil. Dodnes existuje jen několik kaplí zasvěcených sv. Tekle.

Svatá Tekla je tradičně patronkou umírajících, pomocnicí proti očním chorobám a moru a přímluvkyní proti nebezpečí ohně. Častými atributy v uměleckých vyobrazeních jsou lev nebo jiná dravá zvířata, případně oheň, jímž měla být upálena.

Římskokatolická církev si svatou Teklu připomíná 23. září, pravoslavná slaví její svátek o den později.



POPIS KOSTELA

Kostel Panny Marie Sedmibolestné stojí v ulici Na Slupi na nároží s Apolinářskou ulicí, která odsud strmě stoupá na pahorek zvaný Větrov. Je to nevelká svatyně a kvůli své poloze v údolí ani netvoří krajinnou dominantu jako například blízký kostel sv. Apolináře na Větrově, a tak je mezi pamětihodnostmi Prahy 2 jednou z těch méně nápadných. Přesto je průčelí kostela s přiléhající kaplí sv. Tekly na levé straně a budovou kláštera a nemocnice na pravé ozdobou ulice Na Slupi.

Je to jedna z prvních staveb architekta Kiliána Ignáce Dientzenhofera a zajímavá ukázka jeho rané tvorby; v kontrastu s mnoha jeho známějšími díly se jedná o poměrně jednoduchou, drobnou, téměř intimní architekturu. Jeho plán je velmi podobný umělcovu nerealizovanému návrhu kostela sv. Jana Nepomuckého při hradčanském klášteře voršilek. Je zde patrné ovlivnění tvorbou rakouského architekta Johanna Lucase von Hildebrandta; objevují se zde jeho typické motivy jako kasulové okno nebo drobná zvonička nad průčelím. Naopak tento kostel zřejmě ovlivnil pozdější stavby alžbětinek v Bratislavě či v Linci.

Jde o jednoduší kostel, který je orientovaný, tedy obrácený oltářem k východu. Na východní straně na samotný kostel navazuje přístavba se Svatými schody, na severní straně přiléhá kaple sv. Tekly a na jižní straně je kostel dvěma spojovacími křídly provázán s budovou kláštera.

Průčelí kostela a kaple sv. Tekly se obrací do ulice Na Slupi a je jedinou částí svatyně, která je běžně viditelná; zadní část je skryta v hospodářském dvoře kláštera. Zdobné a výškově zdůrazněné průčelí stojí v kontrastu k velmi jednoduché fasádě kláštera.



Průčelí kostela do ulice Na Slupi



V dolní části je po stranách rámováno dvěma dvojicemi pilastrů s vysokým soklem, které nesou dórské kladí a trojúhelníkový štít zdůrazňující střed průčelí. Jednoduchý vstupní portál má pravoúhlý tvar, nad ním je vložen kamenný alianční znak upomínající na hlavní donátorku Marii Markétu hraběnkou z Valdštejna, rozenou Černínovou.

Nejvýraznějším architektonickým prvkem je kasulové okno nad portálem, které se zde objevuje v české architektuře vůbec poprvé. Velkým oknem v odpoledních



Znak nad portálem připomínající hlavní donátorku Marii Markétu hraběnkou z Valdštejna, rozenou Černínovou. Jde o alianční znak spojující erb rodu Valdštejnů, čtvrcený se čtyřmi lvy a středovým štítkem s císařským orlem, a erb rodu Černínů, polcený s jedním polem červeným (zde pojata dekorativními ornamenty) a druhým s horizontálními pruhy



hodinách dopadá přímo na oltář záře zapadajícího slunce.

Spodní část průčelí má spíše plochý, klasicizující charakter, což kontrastuje s dynamicky pojatou nástavbou; podle některých historiků umění tato odlišnost naznačuje změnu projektu v průběhu stavby.

Nástavba tvoří štít na mírně prohnutém půdorysu, zdobený mnoha barokně hravými křivkami. Po stranách je rámovaný pilastry a ukončený zvlněnou římsou. Střed štítu tvoří nika se sousoším Sedmibolestné Panny Marie – Piety.

Celé průčelí pak završuje štíhlá věžička s protáhlými, polokruhově zakončenými okny, nad kterými jsou prázdné kruhové plochy určené pro nikdy neosazené ciferníky hodin. Střecha věže má tvar cibulové barokní báně bez lucerny s kovaným dvojitým křížem.

Před portál je představeno dvouramenné novobarokní schodiště s kamennou



Horní část průčelí kostela se štítem a štíhlou věžičkou



balustrádou. Původně tu stály pouze jednoduché schody, současné schodiště bylo postaveno roku 1904 architektem Karlem Hübschmannem, který tak vyřešil nový přístup do kostela vynucený snížením terénu ulice Na Slupi.

Po levé straně navazuje průčelí mladší kaple sv. Tekly, které kvůli jejímu nepravidelnému půdorysu ustupuje směrem od průčelí kostela šikmo dozadu a samo je rozděleno do dvou částí, jež nejsou zcela v jedné linii, což dodává celému nároží na malebnosti. Nepravidelnost je způsobena tím, že levá část kaple vznikla přestavbou starší zvonice.

Průčelí kaple je členěno velkým kasulovým oknem (odlišného tvaru než okno na průčelí kostela) a několika menšími okny, kaple má také samostatný vchod s rokokovým pískovcovým portálem. Oplechované dveře jsou zdobené pásovými ornamenty. Přístup k němu je řešen opět novodobým schodištěm, ale jednodušeji pojatým než u vchodu do kostela. Kaple má sedlovou střechu zakončenou sanktusníkem klasického barokního tvaru.

U zdi kaple stojí vysoký kříž s Kristem, který dříve stával na prostranství před kostelem, kde byl poprvé postaven 6. února 1738.

Oproti průčelí do ulice jsou boční fasády směřující do dvora řešeny střídmě, členěny pouze okny se stuhovými šambránami. K závěru kostela je v jeho ose připojena bloková budova o stejné výšce i šířce, která tak zvenku vytváří dojem, jako by měl kostel dvojnásobnou délku. Uvnitř se nachází v přízemí sakristie, v prvním patře kapitulní síň a v druhém patře Svaté schody, ty jsou ale součástí klášterní klauzury, a tedy veřejnosti nepřístupné.



Průčelí kaple sv. Tekly. Levá část využila zdivo starší samostatně stojící zvonice



Detail pásových ornamentů na vstupních dveřích do kaple sv. Tekly



Pohled od východu, z prostoru hospodářského dvora kláštera. Ke kostelu je v jeho ose jako východní prodloužení přistavěna budova s kapitulní síní a Svatými schody. Po levé straně spojovací křídlo mezi kostelem a klášterem



INTERIÉR

Kostel Panny Marie Sedmibolestné je jednolodní stavba se dvěma klenebními poli a užším presbytářem o jednom klenebním poli s rovným závěrem. Jde o první Dientzenhoferovu práci, kde architekt použil baldachýnové klenby.

První, kratší klenební pole u vchodu do kostela téměř celé vyplňuje později vestavěná kruchtta, podklenutá valebnou klenbou s dvojicí styčných výsečí. Její čelo zdobí jemný štukový dekor. Z prostoru pod kruchtou jsou prolomeny dva portálky, vedoucí vlevo do kaple sv. Tekly a vpravo do kaple sv. Alžběty a z ní dále do prostorů kláštera. Pod kruchtou je také v podlaze dřevěná deska zakrývající vstup do staré klášterní krypty, kde jsou pochováni někteří mecenáši kláštera.

Druhé klenební pole – střed kostela – je osvětleno dvěma velkými, polokruhově zakončenými okny v severní i jižní stěně. Klenební pole jsou od sebe oddělena pásem, který se opírá o pár protilehlých pilířů na stěnách lodi. Pilíře jsou plasticky vyvinuté, s vypuklými hranami, doplněné v čele dvojicí pilastrů a po stranách částmi pilastrů. Motiv podkládaných pilastrů se opakuje ve vydutě zaoblených rozích druhého klenebního pole, pod vítězným obloukem a v presbytáři. Pilíře mají jónské hlavice, plasticky zdobené girlandami a mušlemi.

Rovněž klenbu presbytáře za vítězným obloukem tvoří placka, stěny jsou členěny pilastry. Za presbytářem se nachází sakristie. V nejvyšší části stěny nad hlavním oltářem je široké okno vedoucí do síně se Svatými schody.

- ▶ Pohled do lodi kostela z prostoru pod kruchtou. Vlevo oltář sv. Anny, vpravo presbytář s hlavním oltářem







Kromě bohatě profilovaných pilířů, říms a pásů je prostor kostela architektonicky prostý. Na rozdíl od kaple sv. Tekly nemá žádnou freskovou výzdobu, je čistě vymalován v bílé a krémové barvě, tím lépe však vynikají jednoduché, ale působivé geometrické tvary klenby. V kostele také můžeme obdivovat bohatou řezbářskou výzdobu na oltářích, kazatelně, varhanním tělese, okenních mřížích i rámech obrazů.

Všechny tři oltáře jsou jednotně komponovány nejspíš podle návrhu Kiliána Ignáce Dientzenhofera. Byly posvěceny po dostavění kostela roku 1725, ale pravděpodobně byly osazeny staršími sochami řádových světic. Další vnitřní zařízení bylo patrně doplněno sochami a obrazy ze starší kaple, která tu stála od roku 1681, a později z okolních zrušených kostelů a klášterů, zejména ze sousedního kláštera servitů u Panny Marie na Trávníčku.

Hlavní oltář zasvěcený Bolestné Matce Boží je pojatý jako mohutná architektonická kulisa, zakrývající celou stěnu závěru presbytáře. Na mense (oltářním stole) stojí svatostánek, zdobený rostlinným dekorem s páskou a dvojicí andílků se svícny. Za ním vyrůstá ústřední portálová architektura oltáře, rámovaná dvěma dvojicemi stočených sloupů. V jejím středu v bohatém rokokovém stříbrném rámu z roku 1746, zdobeném páskami, mřížkami, růžičkami a korunkou, stojí dramatická socha Piety asi z doby po roce 1710 (původně se zde nacházel obraz Piety od Siarda Noseckého, který byl ve své době velmi uctíván). Po stranách stojí sochy řádových světic: vlevo sv. Alžběta Durynská, řádová patronka, s korunkou na knize a žebrákem u nohou, a bl. Angelina z Marsciana,





Nástavec hlavního oltáře: Sv. František klečí před Kristem a Pannou Marií, po stranách klečí sv. Petr a sv. Maří Magdalena. Nahoře na baldachýnu stojí archanděl Michael

◀ Socha sv. Alžběty se žebřákem na hlavním oltáři



Skupina Rodiny Páně na oltáři sv. Anny: Na obraze Panna Maria a sv. Anna s malým Ježíškem a sv. Janem Křtitelem (nad nimi Duch Svatý a Bůh Otec), po stranách sochy sv. Josefa a sv. Jáchyma



zakladatelka řádu františkánských terciářek, držící křížek a knihu, u ní andílek drží miskou s hořícím uhlím. Nástavec oltáře tvoří sousoší sv. Františka z Assisi, klečícího před oltářem a přijímajícího od Krista a Panny Marie porciunkulové odpušky. Po stranách sv. Františka na římsách nad sloupy klečí kající sv. Petr a Maří Magdaléna asi z dílny Jana Jiřího Šlanzovského. Po stranách této skupiny stojí v bočních částech sochy sv. Karla Boromejského a sv. Jana Nepomuckého asi z roku 1725. Celá horní část přechází ve stříbrná oblaka symbolizující nebeskou slávu, zaplněnou množstvím andělů. Na baldachýnu vlevo stojí archanděl Gabriel, vpravo archanděl Rafael a uprostřed archanděl Michael s mečem a váhami.

Stejně bohatě jsou řezbářskou prací i sochami zdobeny také dva protějškové, shodně řešené boční oltáře, stojící v zaoblených rozích lodi po obou stranách vítězného oblouku. Jejich titulní obrazy jsou snad od Siarda Noseckého, sochy po jejich stranách asi z dílny Jana Jiřího Šlanzovského.

Po levé straně stojí oltář sv. Anny. Hlavní obraz v bohatém rámu představuje oblíbený motiv sv. Anny samotřetí kombinovaný s Nejsvětější Trojicí: sv. Anna sedí se svou dcerou Pannou Marií po boku a malým Ježíškem na klíně (u jejích nohou malý Jan Křtitel, Ježíšův příbuzný), nad nimi se vznáší Duch Svatý v podobě holubice a z nebe shlíží Bůh Otec. Po stranách obrazu jsou sochařsky zpodobněni manželé obou žen, sv. Josef a sv. Jáchym. Dohromady tak tento celek obrazu a soch tvoří vyobrazení Rodiny Páně. Na dvířkách svatostánku je veraikon, tedy obraz Tváře Kristovy, který zachycuje podobu Ježíše obtisknutou do Veroničiny roušky. Klášteru jej věnoval roku 1720 stavitel Dientzenhofer.



V nástavci bohatě zdobeném pásovými ornamenty je malý obraz Neposkvrněného srdce Panny Marie a nad ním oválný obraz Obětování Panny Marie: sv. Anna se sv. Jáchymem přivádějí svou dceru Marii do jeruzalémského chrámu, kde ji přijímá kněz. Po stranách obrazu stojí sochy řádových světic sv. Kláry s monstrancí a knihou a sv. Růženy z Viterba s růží, nad nimi dva andělíčky. Na vrcholovém baldachýnu pak stojí socha sv. Barbory, držící v ruce kalich s hostií. Sv. Barbora je mimo jiné patronka umírajících a je vyzývána proti moru a horečnatým onemocněním.



Obraz Obětování Panny Marie,
pod ním Neposkvrněné Srdce Panny Marie



Socha sv. Barbory stojící na vrcholku oltáře sv. Anny. V levé ruce drží kalich s hostií, v pravé ruce palmovou ratolest jako symbol mučednictví





Vpravo stojí oltář sv. Jana Evangelisty. Hlavní obraz zachycuje sv. Jana na ostrově Pathmu. V ruce drží knihu a u nohou má své atributy: kalich (držený dvěma anděličky) a orla. Záře z nebes symbolizuje Boží zjevení, které zaznamenal. Po stranách obrazu stojí sochy dalších dvou apoštolů, vlevo sv. Šimon s knihou a vpravo sv. Juda Tadeáš s kyjem. Na dvířkách svatostánku je také obraz Tváře Kristovy v jiné verzi, známé jako Abgarův obraz, s textem *VERA IMAGO SALVATORIS DII IESV XR AD REGEM ABAGARUM MISSA* („Pravý obraz Spasitele, Božského Ježíše Krista, poslaný králi Abgaru“). V nástavci malý obrázek Čistého srdce sv. Josefa a nad ním obraz Nanebevzetí Panny Marie: Marie je nadnášena anděly z otevřeného hrobu vzhůru do zářících nebes. Po stranách obrazu sochy řádových světic sv. Markéty Kortonské s důtkami a sv. Kolety z Corbie s knihou. Nad nimi andělíčci a nejdříve na baldachýnu je socha sv. Markéty z Antiochie, která drží v jedné ruce křížek a ve druhé řetěz spoutávající draka, na kterém světice stojí. Sv. Markéta je patronka panen i těhotných žen, vyzývána při těžkém porodu, nemocech obličeje a při poraněních.



Tvář Kristova (Abgarův obraz)
na oltáři sv. Jana Evangelisty



Pozdně gotická socha Panny Marie s Ježíškem na severní stěně lodi

Rokoková kazatelna pochází z doby kolem poloviny 18. století. Řečniště je zdobeno čtyřmi andílky, kteří nesou symboly čtyř církevních Otců; tři sedí na římse před zábradlím řečniště, čtvrtý na vrcholku baldachýnu nad kazatelnou.

Při severní stěně kostela stojí pozdně gotická socha Panny Marie s Ježíškem z doby kolem roku 1490.

Na pilířích v lodi jsou umístěny dvě velké sochy stojící na konzolách, vlevo sv. Petr z Alkantary s křížem, vpravo sv. Antonín Paduánský s Ježíškem a lilií. Do kostela byly umístěny v roce 1733, krátce po jeho dostavění.

Dále na stěnách visí čtyři veliké obrazy v bohatých rámech, představující události ze života Ježíše a Panny Marie. Na levé straně lodi Narození Páně, na pravé straně Obětování Ježíše v chrámě, na levé straně presbytáře Kristovo loučení s Marií a na pravé Kristovo setkání s Marií na křížové cestě.

Pod kruchtou jsou zavěšeny obrazy sv. Alžběty Durynské (nad vchodem do kaple sv. Tekly) a sv. Františka Serafinského (nad vchodem do kaple sv. Alžběty) od Ignáce Raaba z poloviny 18. století.



Kruchta je ohrazena dřevěným, bohatě mřížovaným rokokovým zábradlím prolomeným tělesem varhan. Rokokové varhany jsou asi z roku 1770. Na kruchtě se nachází obraz Simeona s Ježíškem v chrámu, asi po roce 1700.

Oratoře kolem presbytáře kryjí krásně řezané rokokové mřížky z doby kolem roku 1770, částečně důmyslně skryté za sochařskou výzdobou hlavního oltáře.



Varhanní kruchta se štukovou dekorací, rokokovým dřevěným zábradlím a varhanami



Socha sv. Petra z Alkantary



Obraz Kristovo setkání s Marií na křížové cestě zavěšený na jižní stěně presbytáře



KAPLE SVATÉ TEKLY

Kaple svaté Tekly byla postavena v roce 1762 jako nižší pozdně barokní přístavba na severní straně klášterního kostela. Nechala ji zbudovat matka představená Marie Alžběta Molitorová jako výraz poděkování za přímluvu sv. Tekly po uchránění Prahy od Prusů a porážce pruské armády v bitvě u Kolína roku 1757.

Interiér kaple je komorní, má jen pět metrů na délku, a jako samostatný prostor, oddělený dveřmi od vlastního kostela, působí velice intimně. Oproti malé šířce je to poměrně vysoká a hloubkově založená stavba o dvou klenebních polích. Ta jsou oddělena silně vystupujícím klenebním pasem, který se opírá o pár protilehlých pilířů po obou stranách kaple, silně plasticky vyvinutých a po stranách vykrojených. Obě nestejně široká pole jsou zaklenuta českou plackou. Téměř celé první klenební pole je zabráno kruchtou, která je podklenuta plackou se vpadlým vykrajovaným zrcadlem. Kruchtá se do prostoru kaple obrací konkávně prohnutou poprsnicí, uprostřed segmentově ven vystupující. Má plné zděné zábradlí s vyznačenými pilířky. Nápis v kartuši kručty **P**ETATI **S**AN**C**TAE **T**HE**C**LAE **D**E**V**OTOR**V**M (Zbožností ctitelů svaté Tekly postavena) je zároveň chronogramem sdělujícím rok jejího postavení (zvýrazněná písmena dávají v součtu jako římské číslice rok 1762). Na kruchtě jsou malé rokokové varhany od Jana Matla z roku 1773.

Po levé straně od oltáře osvětluje kapli jedno velké kasulové okno, ve vstupním prostoru jsou po levé straně vstupní dveře z ulice, vpravo pak kovářím zdobené dveře

► Pohled do kaple sv. Tekly





směřující na dvůr mezi kostelem a kaplí, nad oběma dveřmi jsou menší okna osvětlující prostor pod kruchtou.

Kaple představuje ukázkou iluzivní architektury ve stylu pozdního baroka a začínajícího rokoka, jejímiž typickými znaky jsou rokoková zdobnost, ornamentálnost, zřejmá snaha o působivost i v komorním měřítku. Na rozdíl od hlavního prostoru kostela se v kapli uplatňuje bohatá štuková i malířská výzdoba.

Stěny kaple jsou vyzdobeny četnými štukovými rokokovými ozdobami s motivy rokajů. Pastelově laděné odstíny omítky jsou doplněny květinovým dekorem na sloupech. Drobné modré květy v kombinaci se starorůžovou barvou omítky působí romanticky a jejich dekorativnost obzvláště vyniká na malbě v prostoru kolem oltáře.



Varhanní kruchta kaple sv. Tekly



Freska Odmítání pohanských bohů na východní stěně kaple, v rámu odpovídajícím tvaru protějšního okna



Freska Vyučování sv. Tekly sv. Pavlem na klenbě nad kruchtou

Výmalbu kaple doplňují tři freskové obrazy ze života sv. Tekly. Jejich autorem je Jan Lukáš Kracker, v té době nejuznávanější pražský malíř, který proslul především freskami. Pocházel z Vídně, kde se mu dostalo i malířského vzdělání, navštěvoval tam jedenáct let Akademie. Své vrcholné dílo však vytvořil v Praze v kostele sv. Mikuláše na Malé Straně, kde v letech 1760–61 malířsky ztvárnil nejrozměrnější klenební plochu v českých zemích. A záhy poté dostal zakázku na výmalbu kaple sv. Tekly, což je pozoruhodný kontrast; oproti práci ve sv. Mikuláši, kde dostal umělec maximální prostor, musel se u sv. Tekly vypořádat s mnohem omezenějším měřítkem. Nebyl tu prostor pro monumentalitu, ale přesto jsou i do takto malého prostoru



Freska Oslavení sv. Tekly na klenbě nad oltářem

malby citlivě vkomponovány a dotvářejí komorní charakter kaple se zachováním výtvarné působivosti.

Freska Odmítání pohanských bohů na stěně vpravo od oltáře je ohraničena štukovým rámem kasulového tvaru, který odráží tvar okna na protější stěně. Zobrazuje světici hájící se před pohanským soudcem.



Na stropě nad kruchtou freska Vyučování sv. Tekly sv. Pavlem zobrazuje světici přijímající Kristovo učení od sv. Pavla spoutaného v okovech.

Freska na klenbě nad oltářem pak zobrazuje Oslavení sv. Tekly: Andělé nesou Teklu vzhůru do nebe a přinášejí atributy mučednictví, palmovou ratolest a věnec.

V závěru kaple stojí panelový oltář sv. Tekly s krásnou malířskou a sochařskou výzdobou, převážně z doby postavení kaple, tedy kolem roku 1762. Titulní obraz světice je nejspíš od Ignáce Raaba a zobrazuje sv. Teklu mezi dravými šelmami, andělé jí přinášejí věnec vítězství. Nad svatostánkem je umístěn menší, pozdně gotický deskový obraz Panny Marie Pomocné z doby kolem roku 1460 od neznámého autora. Oltář je zdoben velmi pěknými a kvalitními řezbami od Ignáce Františka Platzera. V dolní části oltáře jsou po stranách dvě sochy andělů, zobrazených v pohybu, rukama ukazujících na Madonu s Ježíškem na obrázku uprostřed. Nad nimi po stranách hlavního obrazu sochy dvou světic, které souvisejí s posláním řádu: po levé straně stojí sv. Kateřina s mečem a zlomeným kolem (je mimo jiné patronkou zdravotních sester a umírajících) a po pravé straně sv. Apolonie s kleštěmi (patronka zubních lékařů). V nástavci oltáře soubor andílků obklopuje symbol IHS, který je prosvětlen malým oknem se žlutou vitráží.





KAPLE SV. ALŽBĚTY

Původními barokními dveřmi z lodi kostela je naproti kapli sv. Tekly přístupná kaple sv. Alžběty, umístěná v krátkém spojovacím křídle mezi kostelem a budovami kláštera a nemocnice. Je to nízká klenutá místnost, vyzdobená nástěnými malbami z konce 19. století. Ústředním motivem je stropní malba sv. Alžběty v mandorle s citátem z knihy Přísloví: **OTEVŘELA NUZNÝM DLAŇ SVOU A VZTÁHLA RUCE SVÉ K CHUDÝM – NEPOŽÍVALA V ZAHÁLCE CHLĚB SVŮJ.** (Př 31:20,27). Další nástropní malby zobrazují Pannu Marii Ochránkyni a Ježíše Krista. Plochy nad výklenky v delších stěnách kaple jsou pak vyzdobeny malbami světců a výjevů ze života sv. Alžběty.



Kaple sv. Alžběty



Stropní malba svaté Alžběty



V kapli stojí barokní oltář s obrazem Ukřižovaného a dále čtyři velké sochy pašijí z konce 17. století, přenesené sem z bývalého sousedního kláštera servitů po jeho zrušení za josefinských reforem: Kristus modlící se na hoře Olivetské, Kristus připoutaný ke sloupu a bičovaný, Kristus korunovaný trním (Ecce homo) a Kristus nesoucí kříž.



Barokní sochy pašijí pocházející původně z kláštera servitů: Kristus bičovaný, Kristus nesoucí kříž



KLÁŠTER A NEMOCNICE

Základ areálu kláštera a nemocnice sv. Alžběty tvoří čtyřkřídlá barokní budova postavená ve 20. a 30. letech 18. století. Na severní straně je dvěma užšími spojovacími křídly spojena s kostelem a na jižní straně při uličním průčelí navazuje mladší, klasicistní křídlo. Budova je postavena ve svažitém terénu, což bylo ještě zvýrazněno snížením úrovně ulice Na Slupi na počátku 20. století. Hlavní vchod do nemocnice tak dnes vede do někdejšího suterénu, zatímco na východní straně je úroveň terénu o dvě poschodí výše. Původní vchod do kláštera je v levé části blíže ke kostelu a podobně jako u portálu kostela je přístup k němu vyřešen novodobým dvouramenným schodištěm.

Průčelí do ulice Na Slupi je řešeno velmi střídmě, okna jsou rámována stuhovými šambránami a fasádu člení pásové kordonové římsy. Střed fasády je zvýrazněn malým rizalitem, okno v patře tu doprovází dvě prázdné postranní niky a nad ním je umístěna deska s nápisem **ZALOŽENO L. P. 1722**. Ve třetí nize v pravé části fasády stojí socha sv. Jana Nepomuckého.



Socha sv. Alžběty v hlavním vchodu do nemocnice



Severní část uličního průčelí kláštera, navazující na kostel Panny Marie Sedmibolestné. Původní hlavní vchod do kláštera byl stejně jako portál kostela po snížení uliční úrovně roku 1904 opatřen dvouramenným schodištěm



Skrze vrátnici nemocnice je přístupný nemocniční dvůr a zahrada, odkud můžeme vidět jižní průčelí původních nemocničních budov, na němž šambrány rámuující okna přes dvě patra dodnes prozrazují, kde se kdysi nacházel vysoký nemocniční sál, zlikvidovaný po vystěhování alžbětinek roku 1957.

K východní straně nemocničních budov v zahradě přiléhá historizující přístavba márnice od architekta Karla Hübschmanna z roku 1895. Obdélná stavba s přístupovým jednoramenným schodištěm je postavena v novorenesančním stylu a zajímavým způsobem se vypořádává s rozdílnou výškou okolního terénu.



Jižní průčelí novorenesanční umrlčí komory od architekta Karla Hübschmanna z roku 1895



Kaple sv. Barbory. Foto: drobnepamatky.cz



KAPLE V KLÁŠTERNÍ ZAHRADĚ

S kostelem a klášterem jsou spojeny také další drobné sakrální stavby, nacházející se v zahradě kláštera.

Hřbitovní kaple sv. Barbory stojí v nejvyšší části klášterního pozemku, která byla původně upravena jako hřbitov. Dnes tato část zahrady slouží dětem z blízké mateřské školy a na její někdejší funkci upomíná kromě kaple dřevěný kříž. Kaple sv. Barbory má oválný, téměř kruhový půdorys. Kryta je mansardovou střechou. Vstupuje se do ní jednoduchým kamenným portálem s uchy, nad ním je trojlistové okno. Boční okna jsou kasulová. Kopuli kaple zdobí freska Apotéoza sv. Barbory od Jana Lukáše Krackera z roku 1769, kaple má původní barokní dveře i dlažbu z pálených dlaždic. Ze zařízení se zachovala pouze iluzivní mensa oltáře s krucifixem. V kapli je umístěna socha archanděla Michaela, která původně stála volně v zahradě.

Vedle kaple sv. Barbory stojí menší čtvercová kaplička sv. Václava. Ta byla ve 30. letech 20. století postavena pro předtím volně stojící barokní sochu sv. Václava vinaře z roku 1714 připisovanou sochařské rodině Brokoffů.

Kromě toho se o něco níže v klášterní zahradě nalézá ještě kaplička Panny Marie Lurdské z roku 1903.



LITERATURA

- BAŤKOVÁ, Růžena a kol. *Umělecké památky Prahy: Nové Město, Vyšehrad, Vinohrady*. Praha: Academia, 1998.
- BEDRNÍČEK, Pavel. *Příběhy pražských svatyní*. Praha: Volvox Globator, 2009.
- EKERT, František. *Posvátná místa král. hl. města Prahy*. Svazek II. Praha, 1884.
- HRUBEŠ, Josef a Eva HRUBEŠOVÁ. *Pražské domy vyprávějí...* Díl III. Praha: Orion, 1997.
- KŘEČKOVÁ, Jitka a Hedvika KUCHAROVÁ. *Dějiny konventu alžbětinek v Praze: 300 let od jejich příchodu*. Praha: Konvent sester alžbětinek v Praze, 2020.
- PLATOVSKÁ, Marie a kol. *Slavné stavby Prahy 2*. Praha: Foibos Books, 2011.
- POSTŘIHAČ, Antonín, Jaroslav LENZ. *Dějiny kláštera a nemocnice Alžbětinek v Praze II. na Slupi. Na oslavu dvěstěletého trvání (1722–1922)*. Praha: vydáno vlastním nákladem, 1922.
- RUTH, František. *Kronika královské Prahy a obcí sousedních*. Díl III. Praha: Körber, 1904.
- ŠÁMAL, Jindřich. *Klášter a nemocnice alžbětinek na Slupi*. Praha: Výtvarný odbor Umělecké besedy, 1941.
- VACHUDOVÁ, Anna. *Výzdoba kaple sv. Tekly v kostele P. Marie Sedmibolestné u alžbětinského kláštera na Slupi v Praze*. Brno, 2007. Bakalářská diplomová práce. Masarykova univerzita v Brně, Filozofická fakulta, Seminář dějin umění. Vedoucí práce Prof. PhDr. Lubomír Slavíček, Csc.
- Alžbětinky Praha* [online].
Dostupné z <https://alzbetinkypraha.websnadno.cz>
- Nemocnice sv. Alžběty na Slupi* [online].
Dostupné z <https://www.alzbeta.cz>



Vydává: Městská část Praha 2
Text a grafická úprava: Matěj Čadil
Fotografie autor (není-li uvedeno jinak)
Ilustrace na titulní straně: Matěj Čadil
Mapové podklady: Příspěvatelé OpenStreetMap.org
Tisk: Tiskárna PRATR, a. s., Trutnov
Praha 2022



MĚSTSKÁ ČÁST PRAHA 2